



## CONVENTION CADRE RELATIVE A LA GESTION ET LA VALORISATION DU MOULIN DE LA PORTE EN ESPACE NATUREL SENSIBLE

### BILAN 2020

Cette seconde année de mise en œuvre de la convention est marquée par deux événements ayant perturbés le programme établi.

En premier lieu, deux tempêtes ont affecté le bassin amont de l'Essonne, l'une au mois de mars, l'autre très violente dans la nuit du 12 au 13 août. Ces événements climatiques ont nécessité la mise en œuvre d'interventions d'urgence, notamment pour dégager le sentier, et entraîné le décalage ou le report des travaux initialement programmés.

En second lieu, les restrictions liées à la crise sanitaire ont eu de multiples conséquences : annulation des animations de printemps en raison du confinement, limitation du nombre de participants, annulation de quelques animations d'automne en raison des restrictions liées aux cas contacts et décalage des plannings des entreprises de travaux.

Malgré tout, la fréquentation du site par le publique n'a pas faibli tout au long de l'année, que ce soit lors des animations ou en dehors. Lors de la période de confinement, le Moulin de la Porte est apparu comme une bulle d'oxygène, une fenêtre ouverte sur la nature pour les riverains lors de leurs sorties quotidiennes.

Enfin, on peut constater la notoriété croissante du site, comme en témoignent les multiples sollicitations des partenaires pour des visites ou présentations.







## SOMMAIRE

<b>Bilan technique</b>	<b>4</b>
Animation du site	4
Travaux d'entretien	6
Travaux de restauration	7
Animation foncière	8
Travaux d'aménagement	8
Suivi des espèces et des milieux	10
Répartition du temps passé en régie	11
<b>Bilan financier</b>	<b>12</b>
<b>Revue de presse</b>	<b>14</b>





# BILAN TECHNIQUE

## Animation du site

Le programme d'animations en quelques chiffres ...

**8 animations réalisées**, sur 16 initialement organisées dans le cadre du programme ENS ont attiré 138 participants

**6 animations site hors programme** totalisent 110 visiteurs

**27 articles de presse** faisant référence au site du Moulin de la porte ou au programme d'animations

**1 reportage télévisé** sur France 3 Centre Val de Loire diffusé le 1er décembre dans le programme «circuit court»



Insectes, papillons et libellules le 1er août

Pour la seconde année d'animation, l'équipe du SMORE prévoyait une montée en puissance de son programme, avec 16 dates prévues. Les restrictions sanitaires n'auront malheureusement permis de maintenir que la moitié de ces animations. Le public a tout de même toujours été au rendez-vous, donnant lieu à des échanges toujours aussi passionnants et enrichissants.

Une fois de plus, le SMORE a pu compter sur les interventions de ses partenaires historiques : Conservatoire des Espaces Naturels du Centre Val de Loire, Fédération Départementale des Chasseurs du Loiret, Fédération Départementale pour la Pêche et la Protection des Milieux Aquatiques du Loiret, association Loiret Nature Environnement ; mais aussi sur les nouveaux avec une intervention de l'Abeille du Gâtinais.

L'espace naturel sensible du Moulin de la Porte fait maintenant l'objet d'une reconnaissance dépassant les frontières locales. En témoignent son affichage dans les incontournables du site de l'Office du Tourisme du Grand Pithiverais et son intégration au film promotionnel tourné sur le Pithiverais, son intégration au Guide du Routard « de Montargis à Pithiviers » nouvellement édité, ou encore la sollicitation de France 3 Centre Val de Loire pour y tourner un reportage traitant de la gestion des milieux naturels.



Le programme d'animations a comme l'année passée fait l'objet de l'édition d'une brochure en 1000 exemplaires, conçue en régie et distribuée dans les Mairies, les Communautés de Communes, les commerces, les Offices de Tourisme et distribués lors des animations. Le programme a également été mis en ligne sur les sites Internet «Découverte nature» de la Région Centre Val de Loire, de l'Office du Tourisme du Grand Pithiverais et sur la pages Facebook du SMORE nouvellement créée.



# Espace Naturel Sensible du Moulin de la Porte - Bilan 2020



## Animations financées dans le cadre de l'ENS

Nom de l'animation	Animateur	Date	Nbre participants
A l'écoute des oiseaux	LNE	18-mars	Annulé
Randonnée découverte	ABALLO	26-avr	Annulé
Taille des arbres de bord de cours d'eau	Régie	29-avr	Annulé
La vie des rivières, mares et marais	FDPPMA - SMORE	16-mai	Annulé
Randonnée semi-nocturne	ABALLO	05-juin	Annulé
Si le marais l'était conté !	C'Nabum	06-juin	Annulé
Fabrication d'abris pour la faune	LNE	17-juin	Annulé
L'abeille et la ruche	Abeille du Gâtinais	24-juin	9
Cuisine sauvage	LNE	04-juil	28
Chasse au trésor	LNE	18-juil	26
Insectes, papillons et libellules	LNE	01-août	16
Tissage végétal	LNE	26-août	18
Sauterelles et criquets du marais	CEN	09-sept	12
La vie secrète de l'arbre	LNE	19-sept	14
Initiation à la pêche	FDPPMA	26-sept	Annulé
Sur la piste des oiseaux d'eau	FDC45	10-oct	Annulé
Biodiversité d'automne (en remplacement de l'animation du 18 mars)	LNE	22-oct	15
<b>TOTAL</b>			<b>138</b>



## Animations hors programme ENS

Nom de l'animation	Animateur	Date	Nbre participants
Chantier école LPA Beaune la Rolande	SMORE	03-mars	15
Classe d'eau avec la Centre de Loisirs d'Estouy	SMORE	04-mars	8
Classe d'eau avec la Centre de Loisirs d'Estouy	SMORE	22-juil	10
Classe d'eau Aulnay la Rivière	SMORE-FDPPMA45	29-sept	24
Classe d'eau avec la Centre de Loisirs d'Estouy	SMORE	30-sept	19
Classe d'eau avec le Centre de Loisirs de Bellegarde	SMORE	22-oct	34
<b>TOTAL</b>			<b>110</b>





## BILAN TECHNIQUE

### Travaux d'entretien

Les travaux d'entretien concernent le maintien des espaces naturels, conformément au plan de gestion réalisé en 2019 et des cheminements ouverts au public. Ils sont réalisés en grande partie en régie, mais font également appel à des intervenants extérieurs : entreprise d'insertion, chantiers école ou entreprise spécialisée pour les interventions les plus lourdes.

L'année 2020 a été marquée par le passage dans la nuit du 12 au 13 août d'une importante tempête ayant provoqué la chute de nombreux arbres et la fermeture temporaire du sentier sur une période de 15 jours. Des interventions en urgence ont dû être programmées avec des entreprises pour permettre la réouverture du sentier au public et le dégagement des parcelles gérées par le syndicat. Une tempête de moindre importance avait déjà affecté le site au mois de mars, les dégâts avaient pu être traités en régie.

#### Entretien en régie des cheminements et des espaces naturels

Pour rappel, l'entretien en régie est réalisé par le technicien de rivière du SMORE, souvent assisté par des stagiaires en bac pro. L'entretien des espaces naturels est réalisé par pâturage et fauche manuelle ou mécanique. Les cheminements et certains espaces naturels peu accessibles sont entretenus manuellement à la débroussailleuse.

Les opérations d'entretien suivantes ont été réalisées cette année :

- Prairie humide (1 ha) : entretenue par pâturage et broyage des refus avec exportation (1 passage mécanique). Les animaux ont été déplacés en avril entre les deux prairies. 2 passages de débroussailleuse ont été nécessaires pour l'entretien des clôtures.
- Mégaphorbiaie (0.4 ha) : entretien par broyage avec exportation (intervention manuelle).
- Parcelle en cours de restauration prairiale (AC62) : 2 broyages ont été effectués au broyeur ramasseur.
- Cheminements et dispositifs pédagogiques (environs 900 m) : Entre 2 et 5 passages d'entretien ont été réalisés selon les secteurs sur les sites accessibles au public.
- 1 à 2 débroussaillages ont été réalisés sur les coteaux et sous les saules têtards pour la valorisation paysagère du site.
- Enlèvement des arbres tombés sur le chemin suite à la tempête de mars.
- Enlèvement des arbres tombés sur la parcelle du Moulin de Noé gérée par le SMORE.





Chantier école - 03 et 04/03

## Chantier école pour l'entretien des milieux

Cette année encore le Moulin de la porte a accueilli les élèves en BAC PRO forestier du LPA du Chesnoy à Beaune la Rolande dans le cadre d'un chantier école. Les 15 élèves et leurs 2 professeurs se sont vus confier la restauration des boisements alluviaux des parcelles dites du « moulin de Noé » gérées par le SMORE. Les agents techniques du SMORE sont également intervenus en classe pour présenter l'action du syndicat et les enjeux de préservation des milieux aquatiques et humides.

## Chantiers d'insertion

En appui du technicien de rivière, le SMORE fait appel à l'entreprise d'insertion ASER pour la mise en œuvre des travaux demandant une main d'œuvre importante. Trois chantiers d'entretien ont été réalisés en 2020 avec l'aide des chantiers d'insertion :

- La gestion des embâcles et atterrissements sur l'Œuf et la Noue Chaude ;
- L'implantation d'une clôture sur la prairie humide ;
- Le dégagement des arbres tombés sur le sentier suite à la tempête du mois d'août.

## Intervention d'entreprises spécialisées

Les interventions faisant appel à du matériel lourd ou nécessitant une plus grande technicité ont été confiés à des entreprises spécialisées :

- Abattage des frênes en bordure du sentier : depuis quelques années, une maladie cryptogamique (la charlarose) se développe sur les frênes présents dans les boisements alluviaux, les rendant cassants et dangereux. L'entreprise Chaploteau est intervenue pour abattre préventivement des arbres atteints situés aux abords des accès au public.
- Dégagement des parcelles suite à la tempête du mois d'août : le dégagement des arbres tombés sur les parcelles en gestion ou en cours d'acquisition, suite à la tempête d'août, ont demandé la mise en œuvre d'interventions lourdes. Les travaux ont été confiés aux entreprises Chognot et Chaploteau.



Peupliers tombés suite à la tempête d'août



Intervention ASER pour réouverture du sentier

## Travaux de restauration

Des travaux ont été réalisés pour restaurer un herbier à Potamot coloré, présent sur une annexe hydraulique de la Noue Chaude, conformément au plan de gestion élaboré en 2019. L'objectif de l'intervention était de restaurer la ripisylve de la noue pour faciliter l'écoulement des eaux et favoriser l'ensoleillement propice au développement des herbiers. Les travaux ont été réalisés avec le chantier d'insertion ASER.



La noue après intervention

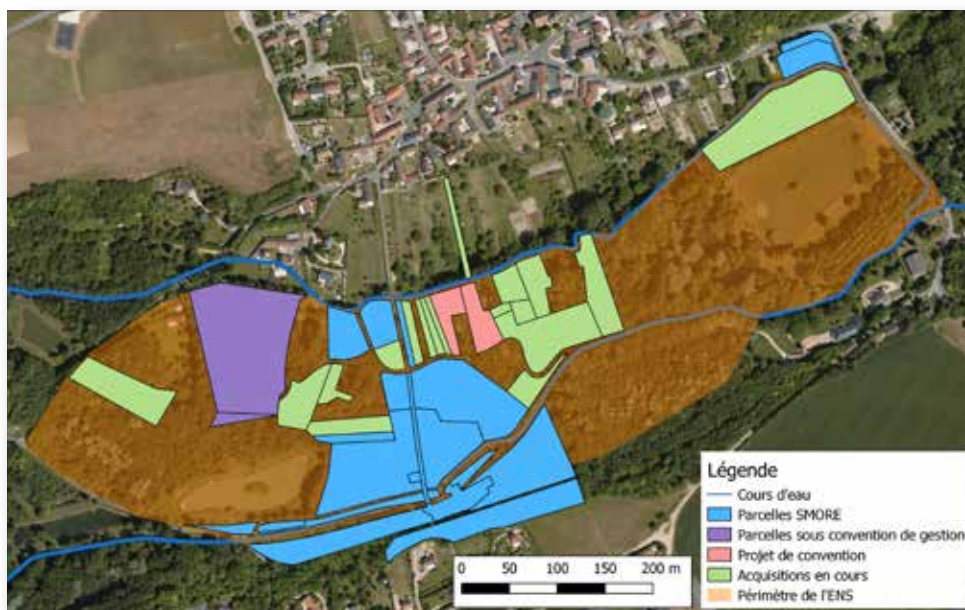


## BILAN TECHNIQUE

### Animation foncière

L'animation foncière réalisée sur le site a permis de lancer une première vague d'acquisitions, les dossiers sont en cours de traitement notarié. L'opération foncière concerne 18 parcelles et 23 propriétaires pour une surface de 2.8 ha. Le montant des acquisitions s'élève à 22 000 €, frais de notaire inclus.

Des relances auprès des autres propriétaires sont en cours, ce qui devrait permettre le lancement d'une seconde opération d'acquisitions pour une 12aine de parcelles.



### Aménagements pour l'accueil du public, paysager et pédagogiques

#### Etude préalable à l'aménagement du Moulin

Des travaux d'aménagement des bâtiments du moulin sont prévus en 2021 et 2022 dans le but d'améliorer l'accueil du public et l'aspect paysager des lieux. Dans les grandes lignes, les travaux prévoient l'aménagement d'une salle d'animation en rez-de-chaussée, la rénovation de l'ancienne maison ouvrière dite « la vigie » en observatoire et lieu d'expositions, la démolition du hangar, l'habillage bois des dépendances et la réfection des façades et toitures du bâtiment principal.

Le projet a été élaboré avec l'architecte Cédric Philippe, le permis de construire a été obtenu et la consultation des entreprises est en cours pour la fin de l'année.



La «Vigie»



Projet d'aménagement du moulin





Différents aménagements pour l'accueil du public, paysager et pédagogiques ont été réalisés en régie ou par prestation avec des entreprises spécialisées pour améliorer l'accueil du public sur le site.

### Aménagements paysagers du site :

- Mise en valeur du bras usinier et pose d'un garde-corps en fer forgé (prestation en cours)
- Mise en place de deux ruches, installées au niveau de la grande prairie humide (convention « Abeille du Gâtinais »).



Installation de ruches

### Aménagements pédagogiques :

- Aménagement d'un parcours de pêche par la mise en place de deux pontons, l'entreprise Chognot retenue pour les travaux a dû décaler son intervention en raison des conditions sanitaires.

### Acquisition de matériel pour l'animation et les suivis milieux :

- Filet à insectes pour la capture des lépidoptères et orthoptères, utilisé pour les animations et les opérations de suivi.
- Loupe binoculaire pour l'observation des invertébrés aquatiques, utilisée pour les animations et opérations de suivi.



Utilisation du filet lors d'une animation



Réstauration du bras usinier





## BILAN TECHNIQUE

### Suivi des espèces et des milieux

#### Suivi de la population de grenouille agile (*Rana dalmatina*)

Depuis 2012, la population d'amphibiens présents sur le site est suivie par le comptage des grenouilles agiles. Cette petite grenouille est un assez bon indicateur de l'évolution des milieux humides par ses exigences environnementales : nécessité d'avoir des eaux claires peu profondes et une mosaïque de milieux.

Le nombre d'individu s'est ainsi rapidement étendu suite aux premiers travaux de restauration (2011) pour atteindre un pic en 2017 et a subi une baisse en 2018 et 2019, semblant s'être stabilisée autour de 210 observations.

L'année 2020 est marquée par un pic de 275 pontes. Ces données naturalistes sont toujours difficiles à interpréter, on peut cependant supposer que cette hausse est due à la douceur de l'hivers 2019-2020.



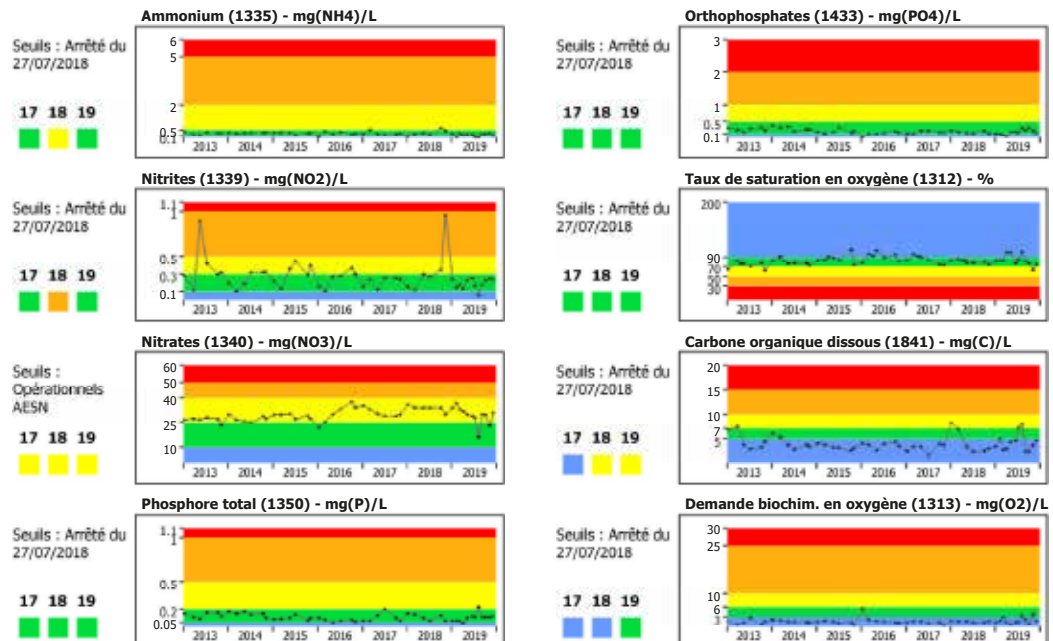
#### Suivi de la qualité de l'eau de l'Œuf

La qualité de l'eau de la rivière est suivie au travers des analyses physico-chimiques et chimiques réalisées au Moulin de la Porte dans le cadre du Réseau de Contrôle Opérationnel (RCO) de l'Agence de l'Eau.

La qualité de l'Œuf montre assez peu d'évolution dans le temps depuis 2013. La plupart des paramètres physico-chimiques révèlent un indice de qualité bon à très bon, à l'exception des matières azotées issues de la nappe de Beauce. On observe sur l'année 2019 un pic de pollution sur plusieurs paramètres en milieu d'année (Phosphore, Saturation en oxygène et Carbone organique), qui correspond très certainement à un dysfonctionnement important de la station de traitement des eaux usées de Pithiviers fin juin.

En ce qui concerne les éléments chimiques, on observe toujours la présence de pesticides agricoles, et de HAP issus du réseau pluvial de Pithiviers.

#### Qualité physico-chimique de l'Œuf - suivi station RCO n°03065050



Pollution sur l'Œuf - juin 2019



## Découvertes chez les insectes

Les animations naturalistes ont donné lieu à de très intéressantes observations et ont permis de découvrir la colonisation des milieux par de nouvelles espèces non inventoriées à ce jour. On peut notamment citer l'écaille chinée et le criquet des roseaux, tous deux déterminants Natura 2000, ainsi que la majestueuse Epeire marbrée de la forme pyramidatus, assez peu commune sous cette variété.



Criquet des roseaux



Écaille chinée

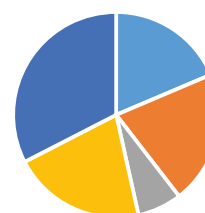


Epeire marbrée pyramidatus

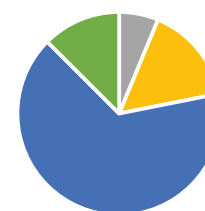
## Répartition du temps passé sur les opérations en régie

		Technicien	Chargé de Mission
<b>Nombre de jours</b>	Entretien des cheminements	10	
	Entretien des espaces naturels	12	
	Etudes et suivis	3	2
	Préparation et suivi des travaux	12	3
	Coordination du programme et animations	4	19
	Animation foncière	2	6
	<b>Total</b>	<b>43</b>	<b>30</b>
	<b>Equivalent ETP (230 j/an)</b>	<b>19%</b>	<b>10%</b>

Technicien



Chargé de Mission



- Entretien des cheminements
- Entretien des espaces naturels
- Etudes et suivis
- Préparation et suivi des travaux
- Coordination du programme et animations
- Animation foncière



# BILAN FINANCIER

## Dépenses de fonctionnement

Nature de l'action	Partenariat / Prestataires	Dépense prévisionnelle	Engagé oui/non	Montant engagé	Recapitulatif des factures		
					Prestataire	Date ou référence facture	Montant facture TTC
<b>Entretien des cheminements</b>							
Abatage des frênes	Entreprise spécialisée	6 000 €	oui	1 104,00 €	Mathieu CHAPLOTEAU	037/2020	1 104,00 €
Fauche des accès au public	Régie	2 192 €	oui	2 192,00 €			2 192,00 €
Recharge des chemins en copeaux	Prestation de fourniture et entreprise spécialisée	1 600 €	non				
Plantations ornementales (jardinières)	Prestation de fourniture	100 €	non				
<b>Entretien des espaces de prairie par pâturage</b>							
Broyage des refus de pâturage	Régie	2 192 €	oui	2 192,00 €			2 192,00 €
Renouvellement des clôtures à moutons	Prestation de fourniture	500 €	oui	50,05 €	Nativer	14067715	50,05 €
Renouvellement/réparation du mobilier	Prestation de fourniture	500 €	non				
<b>Entretien de la carigaie</b>							
Suppression des ligneux et des ronciers - 0,5 ha	Prestation entreprise spécialisée	2 000 €	non				
<b>Entretien de la mégaphorbiaie</b>							
Broyage mécanique avec exportation, élagage - superficie?	Régie		oui			1 jours avec stagiaire	
<b>Interventions suite à la tempête</b>							
Enlèvement d'arbres sur les parcelles en convention de gestion	Prestation entreprise spécialisée						
Enlèvement d'arbres pour réouverture du sentier	Prestation entreprise spécialisée		oui	15 840,00 €	Mathieu CHAPLOTEAU	098/2020	15 840,00 €
<b>Programme d'animations</b>							
Animations nature - 7 sorties	Prestation LINE	2 600 €	oui	2 600,00 €	Loiret Nature Environnement	20 054 AN	2 000,00 €
Promenade semi-nocturne	ABALLO	100 €	non		Annulé suite COVID		
Promenade nature	ABALLO	160 €	non		Annulé suite COVID		
Animation oiseaux migrateurs	Partenariat Fédération des Chasseurs	- €	non		Annulé suite COVID		
Animation pêche et rivière	FDPMA45	150 €	non		Annulé suite COVID		
Initiation à la pêche	FDPMA45	120 €	non		Annulé suite COVID		
Animation orthoptères	Partenariat CEN	- €	oui				
Animation culturelle	C'NABUM	560 €	non		Annulé suite COVID		
Animation abeilles	Abeille du Gâtinais	100 €	oui	707,20 €	L'Abeille du Gâtinais	20201013-01	707,20 €
Edition du programme d'animations	Prestation imprimeur	1 000 €	oui	551,11 €	ARTNEO	2041779	551,11 €
Coordination du programme et autres animations pédagogiques diverses	Visites du site commentées en régie pour divers publics : élus, partenaires techniques, riverains, partenaires institutionnels...	4 670 €	oui	4 670,00 €			4 670,00 €
<b>Suivi des milieux</b>							
Suivi annuel des populations d'amphibiens	Régie	658 €	oui	658,00 €			658,00 €
Suivis IBGN et physico-chimiques sur station RCO	Régie	496 €	oui	496,00 €			496,00 €
<b>Préparation et suivi du programme de travaux</b>	Régie	4 670 €	oui	4 670,00 €			4 670,00 €



## Dépenses d'investissement

Nature de l'action	Partenariat / Prestataires	Dépense prévisionnelle	Engagé oui/non	Montant engagé	Recapitulatif des factures		
					Prestataire	Date ou référence facture	Montant facture TTC
<b>Restauration des milieux aquatiques et</b>							
Restauration d'un herbier à potamot	ASER	1 600 €	oui	1 590,00 €	ASER	4200013	1 590,00 €
<b>Acquisitions foncières</b>							
Acquisition d'une parcelle en coteau pour bouclage du sentier		351 €	oui		Accord du propriétaire, attente acte notarié		
<b>Aménagement pour l'accueil du public</b>							
Aménagement d'un parcours de pêche	Prestation entreprise	6 500 €	oui	5 280,00 €	CHOGNOT	Devis - SR/177/20 - E20017	
Installation de barrières de sécurité sur bras usinier	Prestation de fournitures et pose	4 000 €	oui	3 854,66 €	Exécution prévue en novembre	Devis - 29/07/2020	
<b>Aménagements paysager du site</b>							
Restauration du bras usinier, muret et ancienne vanne	Prestation Lycée professionnel	5 000 €	oui	9 034,39 €	SARL Benoît LEGIVRE	Devis - 22/07/2020	
<b>Aménagements pédagogiques</b>							
Etude aménagement de la "petite maison" et développement de l'accueil du public dans les bâtiments du Moulin	Prestation bureau d'étude	2 021 €	oui	22 000,00 €	Prestation architecte, 6,35% des travaux sur "vigie" et aménagement de l'espace d'accueil du public	Devis - 07/02/2019	
<b>Outils de communication</b>							
Edition d'un dépliant touristique	Prestation imprimeur	800 €	non				
Acquisition de petit matériel pédagogique (micro et enceinte, appareil photo,	Prestation de fournitures		oui	316,45 €	Cahurel entomologie PIERRON	FA008590 797162	88,74 € 291,00 €



## REVUE DE PRESSE



**Syndicat Mixte de l'Oeuf de la Rimarde et de l'Essonne - SMORE**

Service public

Envoyer un e-mail

Accueil Groupes Offres d'emploi Plus

J'aime déjà

Message

Q

...

### À propos

Voir tout



Le SMORE assure la gestion du bassin amont de l'Essonne et du site du marais du Moulin de la Porte à Estouy

236 personnes aiment ça, dont 187 de vos amis



249 personnes sont abonnées



Syndicat Mixte de l'Oeuf de la Rimarde et de l'Essonne - SMORE

22 octobre

**ANIMATION BIODIVERSITE D'AUTOMNE**  
La dernière animation de l'année au Moulin de la Porte a eu lieu ce mercredi avec Loiret Nature Environnement. Merci à tous les participants qui ont suivi nos activités avec assiduité, malgré un contexte assez contraignant, ainsi qu'à tous les animateurs. L'équipe du SMORE travaille dès à présent pour préparer le programme de l'année prochaine. On espère vous retrouver nombreux dès le printemps prochain !



Création d'une page Facebook pour informer sur les actualités des animations

[www.facebook.com/Syndicat-Mixte-de-lOeuf-de-la-Rimarde-et-de-lEssonne-SMORE-114430210319152](https://www.facebook.com/Syndicat-Mixte-de-lOeuf-de-la-Rimarde-et-de-lEssonne-SMORE-114430210319152)

Site internet de l'Office du Tourisme du Grand Pithiverais - [www.grandpithiverais.fr](http://www.grandpithiverais.fr)  
Création d'une page dédiée dans la rubrique «Nos incontournables»

### Le marais du Moulin de la Porte

#### Un site naturel à découvrir

Si vous cherchez un lieu de promenade, de détente et de découverte de la nature à proximité de Pithiviers, le **Marais du Moulin de la Porte** est fait pour vous ! Au cœur de la vallée de l'Oeuf, cette zone humide d'une vingtaine d'hectares offre de multiples facettes, des eaux vives et courantes de la rivière aux eaux stagnantes des mares et marais, en passant par les prairies humides, roseières et forêts alluviales. Cette diversité de milieux abrite une faune et une flore riche et remarquable par sa variété et sa patrimonialité.



Chemins entrecroisés du moulin de la Porte

#### Une nature préservée

Au sein de ce temple de la nature serpente un sentier de découverte, agrémenté de panneaux pédagogiques. Dans ce jardin merveilleux, point de plantation au cordeau, d'espèces horticoles exotiques ou de gazon bien entretenu. C'est la nature à l'état brut qui s'exprime, dans une symphonie de couleurs sans cesse renouvelée au fil des saisons. Au printemps, le jaune solaire de l'iris des marais et de la Populage éclaboussent les minois d'eau. Puis fleurissent la salicaire et la menthe aquatique qui teintent de touches roses et violettes les bords de chemins. Quand vient le plein été, les panaches blancs de la reine des prés et du pigamon se déploient pour compléter le tableau.

En parcourant ce lieu de paix vous aurez certainement le loisir d'observer une foulque ou une poule d'eau au détour d'une touffe de carex. Voyez ici, dans un éclair métallique, le vol d'une libellule en chasse, là une grenouille rieuse se réchauffe au soleil en bordure d'une mare. Dans la prairie, les moutons indolents broutent ou font la sieste à l'ombre des pommiers.

#### Lieu de promenade et de détente

Le sentier, tracé au cœur du marais, permet la découverte des différents milieux humides sur une boucle d'environ 1 km. Le site est accessible à pied depuis le bourg d'Estouy au pas le GR 32 qui longe la vallée. Enfin, quelques places de parking sont également disponibles sur place.

L'accès au site est libre et gratuit toute l'année.



Animation pédagogique au moulin de la Porte



Signal au moulin de la Porte

#### Des animations à la belle saison

Le Syndicat Mixte de l'Oeuf de la Rimarde et de l'Essonne, gestionnaire du site, propose des animations tout public du printemps à l'automne. Sorties naturalistes, ateliers, animations culturelles, il y en a pour tous les goûts !

L'actualité des animations est à suivre sur la page [Facebook](#) du Syndicat



## La nature s'anime au Moulin de la Porte

**PITHIVERAIS.** Labellisé Espace naturel sensible fin 2018, le site d'Estouy propose, cette année encore, un riche programme d'activités. Des abeilles à la taille des arbres en passant par une chasse au trésor, il y en a pour tous les goûts !

PAGE 14

Article du 10 mars 2020 dans la République du Centre présentant le programme d'animations

## Pithiverais → Vie locale

**ESTOUY** ■ Le site, labellisé Espace naturel sensible, proposera un riche programme tout public cette année

# Le Moulin de la Porte étoffe son offre

Découverte des oiseaux ou des insectes, chasse au trésor, promenade contée, tissage végétal... seront notamment proposés cette année sur le site du Moulin de la Porte.

Dimitri Cruzet  
dimitri.cruzet@centrefrance.com

**S**aison deux, pour les animations du Moulin de la Porte ! Le site d'Estouy, géré par le Syndicat Mixte de l'Écluf, de la Rimarde et de l'Essonne (SMORE), est labellisé Espace naturel sensible depuis octobre 2018.

Dans ce cadre, en 2019 un premier programme d'animations est né. « On en était très satisfait, on a compté 650 visiteurs et les retours des gens étaient très bons. Et on a eu pas mal de personnes qui sont revenues vers nous ces derniers temps pour nous demander si on reconduirait ces animations, c'est donc qu'on a réussi à créer une attente », se réjouit Emmanuel Camplo, chargé de mission rivière au SMORE.

### Une convention avec l'Abelle du Gâtinais pour des ruches

Le syndicat s'est entouré des mêmes partenaires que l'an dernier : Loiret Nature Environnement (LINE), d'abord, mais aussi la Fédération départemen-



**DÉCOUVERTE.** L'an dernier, la première visite sur le site avait été consacrée aux mares. PHOT. D'ARCHIVES

tale pour la pêche et la protection des milieux aquatiques ; la fédération départementale des chasseurs, et le Conservatoire des espaces naturels du Centre-Val de Loire.

De quoi proposer un riche programme, avec au total 16 animations, trois de plus que pour la première année, toujours entre mi-mars et mi-octobre. « Loiret Nature Environnement a tout un catalogue d'animations, on a essayé de va-

rier par rapport à ce qu'on avait fait en 2019 », souligne Emmanuel Camplo. L'an dernier, les visiteurs visiteurs avaient été invités à observer les mares, à découvrir la sculpture à la tronçonneuse ou les plantes sauvages. Cette année, ils pourront écouter les oiseaux, randonner sur les sentiers de la Vallée de l'Essonne, fabriquer des abris pour la faune. Les plus jeunes se précipiteront sans doute plutôt vers la promenade

contée et musicale, au mois de juin, ou la chasse au trésor du mois de juillet. Les plus pointus, eux, privilégieront la découverte des insectes ou papillons, des sauterelles et des criquets. Ou encore, des abeilles : « On a passé une convention avec l'Abelle du Gâtinais (le rucher-école d'Orville), pour la mise en place de ruches », explique Emmanuel Camplo. De quoi piquer, non pas les visiteurs souhaitons-le, mais au moins leur curiosité ! ■

### LE PROGRAMME

#### LES DATES

**Mercredi 18 mars à 10 heures.** « À l'écoute des oiseaux ». Visite guidée par Loiret Nature Environnement.

**Dimanche 26 avril à 8 h 30.** Randonnée découverte sur les sentiers de la vallée de l'Essonne. Visite guidée. Réservation au 02.38.34.06.25 ou smoe@orange.fr. Prévoir de bonnes chaussures, boucle de 10 km.

**Mercredi 29 avril à 14 heures.** Taille des arbres de bord de cours d'eau : élagage, taille en têtard, recépage, taille d'éclaircie... Formation et démonstration. Réservation au 02.38.34.06.25 ou smoe@orange.fr.

**Samedi 16 mai à 14 heures.** « La vie des rivières, des mares et marais ». Animation en partenariat avec la Fédération Départementale pour la Pêche et la Protection des Milieux Aquatiques.

**Vendredi 5 juin à 21 heures.** Randonnée semi-nocturne. Visite guidée. Réservation au 02.38.34.06.25 ou smoe@orange.fr.

**Samedi 6 juin à 15 heures.** Si le marais n'était conté ! Retrouvez C'Mobum et les Aquadious pour une promenade contée et musicale.

**Mercredi 17 juin à 14 heures.** Fabrication d'abris pour la faune.

Atelier animé par Loiret Nature Environnement. Réservation au 02.38.56.69.84 ou esog@ine45.fr. Limité à 10 familles.

**Mercredi 24 juin à 14 heures.** L'Abelle et la ruche. Animation par l'Abelle du Gâtinais.

**Samedi 4 juillet à 10 heures.** Cuisine sauvage. Atelier animé par Loiret Nature Environnement. Réservation au 02.38.56.69.84, ou esog@ine45.fr.

**Samedi 18 juillet à 14 h 30.** Chasse au trésor. Animation par Loiret Nature Environnement. Réservation au 02.38.56.69.84 ou esog@ine45.fr.

**Samedi 1<sup>er</sup> août à 9 heures.** « Insectes, papillons et libellules ». Visite guidée par Loiret Nature Environnement.

**Mercredi 26 août à 14 h 30.** Tissage végétal, avec Loiret Nature Environnement.

**Mercredi 9 septembre à 14 h 30.** Sauterelles et criquets des prairies humides. Visite guidée par le Conservatoire des espaces naturels du Centre-Val de Loire.

**Samedi 19 septembre à 14 heures.** « La vie secrète de l'arbre ». Visite guidée par Loiret Nature Environnement.

**Samedi 26 septembre à 14 heures.** « Initiation à la pêche ». Animation en partenariat avec la Fédération Départementale pour la Pêche et la Protection des Milieux Aquatiques. Réservation au 02.38.34.06.25 ou smoe@orange.fr. nombre de places limité.

**Samedi 10 octobre à 9 h 30.** Sur la piste des oiseaux d'eau. Visite guidée par la Fédération Départementale des Chasseurs du Loiret.

## Des rendez-vous dans Le Malesherbois

**ANIMATIONS.** Dans le cadre de la démarche Objectif climat 2030, des animations autour du réchauffement climatique étaient proposées le week-end dernier par l'association Loiret Nature Environnement dans Le Malesherbois. Rebelote ce week-end, puis la semaine prochaine. Samedi 14 mars de 15 heures à 17 heures, commune déléguée de Coudray accueille une balade urbaine sur le thème de la gestion des eaux pluviales (du côté de l'éco-quartier de Cassini). On y évoquera aussi les mares. Rendez-vous devant la mairie déléguée du village. Gratuit, ouvert à tous. Le mercredi 18 mars, de 14 h 30 à 16 h 30, la bibliothèque du Malesherbois proposera un atelier d'écriture « Contem- moi le changement climatique ». Tout cela est gratuit.





# REVUE DE PRESSE

**Estouy. Animation au Moulin de la Porte.** Le Syndicat mixte de l'Œuf, de la Rimarde et de l'Essonne (Smore) propose une animation À l'écoute des oiseaux mercredi 18 mars à 10 heures, au Moulin de la Porte, visite guidée par Loiret nature environnement. Renseignements au 02.38.34.06.25. Voir page 51

Articles et encarts du 12 mars 2020 dans le Courrier du Loiret

Au Moulin de la Porte, à Estouy

## Mais quel est cet oiseau qui chante ?



Le site du Moulin de la Porte se prête parfaitement à l'évasion des sens.

Connaissez-vous le chant de la mésange ? (PHOTO : PIERRE NONIN - L'ÉCHO RÉPUBLICAIN)

Le syndicat mixte de l'Œuf, de la Rimarde et de l'Essonne (Smore), démarre sa 2<sup>e</sup> année d'animations nature au Moulin de la Porte, à Estouy, par une invitation à découvrir le chant des oiseaux.

Quand on guette le printemps, c'est souvent les premières primevères, violettes et jonquilles qui

confirment son arrivée mais il y a un autre indicateur, le chant des oiseaux ! Le coucou, bien sûr, facilement identifiable mais sauriez-vous reconnaître le chant des pinsons, des mésanges, des fauvettes ?

Dans cette réserve naturelle qu'est devenu le marais du moulin de la Porte, les oiseaux s'en donnent à cœur joie. C'est à cette dé-

couverte qu'un animateur de Loiret nature environnement vous invite mercredi 18 mars.

### Seize animations jusqu'en octobre

Au total, 16 animations nature sur le thème de l'eau, des milieux humides, de la faune et de la flore seront proposées du 18 mars au 10 octobre.

Pour ces animations gratuites, la réservation est obligatoire pour des raisons pratiques quand le nombre de places est limité.

**Pratique.** Visite à l'écoute des oiseaux, mercredi 18 mars, à 10 heures, au Moulin de la porte, route du Monceau, à Estouy. Stationnement possible sur place ou sur le parking du groupe scolaire d'Estouy.

### Les prochains rendez-vous

**Mercredi 18 mars à 10 heures.** Apprenez à reconnaître le chant des oiseaux avec un naturaliste.

**Dimanche 26 avril à 8 h 30.** Randonnée commentée sur les sentiers de la vallée de l'Essonne en compagnie d'un naturaliste (boucle de 10 km). Sur réservation.

**Mercredi 29 avril à 14 heures.** Élagage, taille en têtard, recépage, apprenez à tailler les arbres de bord de cours d'eau. Sur réservation.

**Samedi 16 mai à 14 heures.** Découverte du milieu aquatique, initiation à la pêche, visite guidée du marais.

**Vendredi 5 juin à 21 heures.** Randonnée semi-nocturne sur les chemins du marais pour observer la biodiversité du site.

**Samedi 6 juin à 15 heures.** Promenade sur les sentiers du marais, ponctuée de fables, de contes populaires, d'histoires de pays, de légendes de bord de rivière et de chansons.

**Mercredi 17 juin à 14 heures.** Fabriquez des abris pour les coccinelles, les chauve-souris et tous les autres auxiliaires du jardin en famille.

**Réservations.** Animations gratuites, réservations au 02.38.34.06.25 ou smore@orange.fr

**SI ON SORTAIT.** Le syndicat mixte de l'Œuf, de la Rimarde et de l'Essonne (Smore), démarre sa 2<sup>e</sup> année d'animations nature au Moulin de la porte, à Estouy, par une invitation à découvrir le chant des oiseaux. (PHOTO : L'ÉCHO RÉPUBLICAIN) Page 52





Prendre l'air

# Des balades nature, ça vous tente ?

Prendre l'air ! Après deux mois de confinement, l'envie de se promener longuement dans la nature tente plus d'un d'entre nous. Ça tombe bien, il y a de beaux sentiers à découvrir dans le Pithiverais.

Après avoir dû se contenter de ce petit circuit à moins d'un kilomètre de son domicile pendant huit semaines, l'envie d'élargir le cercle est bien compréhensible. Mais puisqu'il faut malgré tout continuer de limiter ses déplacements, c'est bien le moment d'aller explorer les sentiers du Pithiverais.

Quand on ne connaît pas, le plus simple, et le plus sûr pour ne pas s'égarer dans les propriétés privées, est de suivre les sentiers balisés. Beaucoup de communes ont des itinéraires de promenade et de randonnée et si vous connaissez bien ceux qui existent près de chez vous, il y a de grandes chances que ceux des autres communes vous fassent découvrir des sites nouveaux.

**Sur les sentiers balisés**

Ces circuits de promenade et de randonnées sont balisés en jaune, on peut trouver des fiches explicatives dans les mairies ou à l'Office de tourisme, à Pithiviers. Certains se rejoignent et il est possible



Sur le GR 32, ici entre le hameau de Roncevaux (Buthiers) et le hameau de Trézan (Molesherbes). (PHOTO : BERNARD MALCOIFFE)

d'aller d'une commune à l'autre pour élargir encore son horizon. On peut ainsi remonter la vallée de la Rimarde à Courcelles (départ devant la mairie) ou aller de Yèvre-la-Ville à Yèvre-le-Châtel en prenant le sentier face à l'étang. À Ondreville-sur-Essonne, un circuit part du moulin de Châtillon et vous conduira à Briarres-sur-Essonne. Pas besoin de boussole, donc, mais une petite bouteille d'eau et de bonnes chaussures

sont bien sûr fortement recommandées. Pour ceux qui ont envie de voir plus loin, pourquoi ne pas tenter le GR 32, le sentier de grande randonnée qui traverse le Pithiverais et qui relie la vallée de la Seine à la vallée de La Loire. De Buthiers à Pithiviers, il vous fera découvrir la vallée de l'Essonne, puis de l'Œuf sous un angle nouveau en passant par les hameaux de Roncevaux et de Trézan puis

Boulancourt, Augerville, Orville, Dimancheville, Briarres, Ondreville, la Neuville. Estouy avant d'arriver à Pithiviers. Ensuite le GR continue vers Pithiviers-le-Viel, Escrennes, passe à Mareau-aux-Bois avant de passer à Chamerolles puis de s'enfoncer dans la forêt domaniale en passant notamment par l'étang du Diable ! Arriver dans les villages par le sentier est plutôt dépayçant, les coins de

nature presque sauvage débordent de vie, de fleurs. Dans la vallée de l'Essonne et de l'Œuf, le GR 32 traverse de nombreux sites classés Natura 2000 et longe entre autres le moulin de la Porte à Estouy et son parcours pédagogique. Pour le prendre à partir de Pithiviers, se garer dans le bas du mail Nord et traverser la rue du Val-Saint-Jean pour prendre la ruelle du même nom. Elle vous

emmènera vers l'église de Bondaroy. Dès la sortie du village, un chemin à droite vous conduira au fond de la vallée. L'aventure commence !

CHRISTIAN SIRET

**DISTANCIATION.** Le virus peut lui aussi se promener dans la nature, donc on ne part pas se promener à plus de dix et on conserve des distances d'un mètre à pied, dix mètres en roulant à vélo.

Article du 20 mai 2020 du Courrier du Loiret mentionnant le site du Moulin de la Porte

**QUOI DE N'ŒUF** La vie reprend son cours...  
Doucement mais sûrement, la vie reprend un peu partout. À la suite des dernières annonces gouvernementales, le Syndicat mixte de l'Œuf, de la Rimarde et de l'Essonne (SMORE) va bientôt reprendre ses animations au Moulin de la Porte, à Estouy. Mercredi 24 juin, à partir de 14 heures, le public est invité à découvrir la vie de l'abeille autour d'une ruche pédagogique présentée par l'association l'abeille du Gâtinais. La distanciation sociale sera de mise, alors pensez à réserver au 02.38.34.06.25 ou par mail à smore@orange.fr.

Encart du 19 juin 2020 dans la République du Centre

Article du 14 juin 2020 dans la République du Centre

## Le Moulin de la Porte rouvre, lui aussi, ses portes dès aujourd'hui

Les premières animations de l'année du Syndicat Mixte de l'Œuf, de la Rimarde et de l'Essonne (Smore) ont été annulées, mais le programme reprend.

Aujourd'hui à 14 heures, le programme reprend donc avec une animation autour de l'abeille et de la ruche, avec l'abeille du Gâtinais, le rucher-école d'Orville. L'application des gestes barrières et de la distanciation sociale restera de mise lors de cette animation. L'inscription à l'animation pour limiter le nombre de participants est donc obligatoire par mail : smore@orange.fr ou téléphone :

02.38.34.06.25. D'autres animations sont programmées, jusqu'en octobre, dans le programme conçu par le Smore.

**Cuisine, insectes, oiseaux et pêche à venir**

Samedi 4 juillet, à 10 heures, un atelier cuisine sauvage sera animé par Loiret Nature Environnement. Réservation au 02.38.56.89.84. ou asso@ine45.fr.  
Samedi 18 juillet, à 14 h 30,



RUCHES. L'abeille sera à l'honneur demain. PHOTO D'ARCHIVES

une chasse au trésor sera proposée par Loiret Nature Environnement. Réservation au 02.38.56.89.84 ou asso@ine45.fr.

Samedi 1<sup>er</sup> août, à 9 heures, une visite guidée « Insectes, papillons et libellules » aura lieu, toujours avec Loiret Nature Environnement.

Mercredi 26 août, à 14 h 30, le tissage végétal sera mis à l'honneur.

Mercredi 9 septembre, à 14 h 30, le Conservatoire des espaces naturels du Centre-Val de Loire prendra le relais pour une visite guidée « Sauterelles et criquets des prairies humides ».

Samedi 16 septembre, à 14 heures, « La vie secrète de l'arbre » sera explorée avec Loiret Nature Environnement.

Samedi 26 septembre, à 14 heures, une initiation à la pêche sera proposée la Fédération départementale pour la pêche et la protection des milieux aquatiques (réservation au 02.38.34.06.25 ou smore@orange.fr, nombre de places limité).

Enfin, le samedi 10 octobre, à 9 h 30, une visite guidée « Sur la piste des oiseaux d'eau » aura lieu avec la fédération départementale des chasseurs du Loiret. ■



## REVUE DE PRESSE

### Cuisiner avec des plantes sauvages

**ESTOUY.** Dans le cadre de l'Espace Naturel Sensible du site du Moulin de la Porte à Estouy, Loiret Nature Environnement propose une animation, samedi 4 juillet, à 10 heures, à la recherche de plantes sauvages comestibles, avec un atelier cuisine. De nombreuses recettes savoureuses sont possibles, avec les orties, les pissenlits, le plantain... et bien d'autres plantes ! Cet atelier sera limité à 9 personnes (+ animatrice), avec la mise en application des mesures de précautions sanitaires actuelles, inscription au 02.38.56.69.84 ou [asso@lne45.org](mailto:asso@lne45.org).



Articles du 2 juillet 2020 dans la République du Centre (en haut) et le Courrier du Loiret (à droite)

**LA CUISINE SAUVAGE AU MOULIN DE LA PORTE À ESTOUY.** Dans le cadre de ses animations nature, le Moulin de la Porte à Estouy propose samedi 4 juillet, à 10 heures, un atelier Cuisine sauvage. Un animateur de l'association Loiret Nature Environnement propose de faire découvrir et déguster les plantes sauvages ! Durant cet atelier un peu spécial, il sera possible d'apprendre à reconnaître, cueillir et cuisiner sur place les fleurs et herbes sauvages comestibles. Dégustation de produits apportés par l'animateur et distribution de fiches recettes. Informations et réservations au 02.38.56.69.84 ou [asso@lne45.fr](mailto:asso@lne45.fr)

**Le Pithiverais au naturel !**

DESTINATION GRAND PITHIVERAIS

Marais du Moulin de la Porte

Plus de parcs et jardins sur : [GrandPithiverais.fr](http://GrandPithiverais.fr) 02 38 30 50 02

Encart publicitaire de l'Office de Tourisme du Grand Pithiverais dans la République du Centre



## Le Pithiverais à l'heure d'été



Se balader autrement

# Une promenade au moulin de la Porte

À Ertouy, le moulin de la Porte abrite une zone humide à la riche biodiversité. L'occasion de se promener tout en découvrant la faune et la flore de la vallée de l'Essonne.

Connaissez-vous la vallée de l'Essonne dans le Pithiverais ? La réponse est probablement négative. En effet, l'essentiel des rives de l'Euif et de la Rimarde, les deux affluents de l'Essonne, sont privées.

Une des rares exceptions se situe à Ertouy, au moulin de la Porte, connu localement comme le moulin de la glacière : une turbine électrique y alimentait en effet la fabrication de glace.

### Une flore et une faune variées

Géré par le Syndicat mixte de l'Euif, de la Rimarde et de l'Essonne (Smore) depuis 2009, ce lieu abrite une zone humide à la biodiversité remarquable, sur environ 20 hectares, dont 4,5 sont aménagés. « Nous cherchons à acquérir d'autres parcelles privées pour poursuivre les aménagements », explique Emmanuel Camplo, chargé de mission au Smore.

Sur le parcours de promenade, long d'un kilo-



Les zones humides accueillent une végétation dense et variée.

mètre, tous les milieux de la vallée de l'Essonne sont représentés, de la prairie humide à la forêt alluviale. Une frayère à brochet a été reconstituée pour permettre à l'espèce de se reproduire, de même qu'une mare, pour la grenouille agile. « On laisse au maximum les lieux dans leur état naturel. En dehors du sentier, on laisse les arbres tomber, la végétation

grandir », explique Emmanuel Camplo. Oiseaux, insectes et rainettes vertes se nourrissent et s'abritent dans les troncs d'arbres morts.

Il ne vous reste plus qu'à enfiler une paire de chaussures pour découvrir le marais. Dans la végétation dense qui vous entoure, on peut en prenant son temps distinguer de la menthe aquatique à

l'odeur puissante, de la reine-des-près, reconnaissable à ses fleurs blanches, qui contient un des composants de l'aspirine. Une foulque s'enfuit bruyamment devant vos pas, et au moindre rayon de soleil, grenouilles et libellules accourent sur le marais.

OLIVIER BORIES

Protique, Moulin de la Porte, route du Moncais, à Ertouy. Renseignement : 02.38.34.06.25.

### Les animations à venir

- Samedi 1<sup>er</sup> août à 9 heures : découverte des insectes, papillons et libellules.
- Mercredi 26 août à 14 h 30 : atelier familial de tissage végétal.
- Mercredi 9 septembre à 14 h 30 : sur les pas d'un naturaliste, à la découverte des sauterelles et criquets du marais.



Le marais regorge de menthe aquatique, ici en fleurs.



Le bois coupé est volontairement laissé au sol pour servir d'abri à de nombreux insectes.



Pour les plus sportifs, il est possible de réaliser une randonnée tout le long de la vallée de l'Essonne, en suivant le GR 32. Voulez-vous pousser jusqu'à Saint-Jacques de Compostelle ?

LE SAVEZ-VOUS ?

LOIRE-ORLÈANS

Orléans, capitale régionale

# 2<sup>ème</sup>

au classement

## WORK&LIFE\* 2019

\*Baromètre de l'attractivité des grandes villes françaises, établi sur des critères d'emploi, de pouvoir d'achat, immobilier et de salaires nets en local.

Source : Jobijob et mefleurton.com - Nov. 2019

www.loire-orleans-economie.fr



## REVUE DE PRESSE

**ESTOUY**

### Des papillons et des libellules à admirer au moulin de la Porte



**ANIMATION.** Une matinée à la rencontre notamment des papillons. PHOTO D'ILLUSTRATION

Loiret Nature Environnement propose une animation « Insectes, papillons, libellules et odonates », samedi 1<sup>er</sup> août, à partir de 9 heures, au moulin de la Porte, à Estouy.

Cela s'inscrit dans le cadre du programme d'animations de l'Espace naturel sensible.

Cet atelier sera réalisé avec la mise en application des mesures de précautions sanitaires actuelles (respect de la distanciation, port du

masque recommandé pour les adultes).

Tout au long de cette matinée de découverte, un animateur naturaliste guidera les visiteurs à la rencontre des insectes, dans ce site naturel de la vallée de l'Essonne. Il les aidera, aussi, à mieux les identifier. Rendez-vous est donné à 9 heures, au Moulin de la Porte. ■

➔ **Pratique.** Animation gratuite. Durée : environ 2 h 30. Informations au 02.38.34.06.25 ou par mail à [smoe@orange.fr](mailto:smoe@orange.fr).

Article du 29 juillet 2020 dans la République du Centre

Article du 30 juillet 2020 dans le Courrier du loiret

**Estouy. Animation Nature.** Dans le cadre de l'Espace naturel sensible du site du Moulin de la Porte à Estouy, Loiret nature environnement propose une animation *Insectes, papillons, libellules et odonates* samedi 1<sup>er</sup> août à 9 heures. Cet atelier sera réalisé avec la mise en application des mesures de précautions sanitaires actuelles. Un animateur naturaliste vous guidera à la rencontre et l'identification des insectes dans ce site naturel de la vallée de l'Essonne. Rendez-vous à 9 heures au Moulin de la Porte. Animation gratuite. Durée : environ 2 h 30. Informations au 02.38.34.06.25 ou [smore@orange.fr](mailto:smore@orange.fr)



## Le Pithiverais à l'heure d'été



Une balade autour des moulins

# Un bol d'air le long de l'Essonne



À Ondreville-sur-Essonne, le moulin de Châtillon est remis en état par les bénévoles de l'Association de sauvegarde et des amis du moulin de Châtillon.

Véritables joyaux du patrimoine agricole beauceron, les moulins peuvent servir de décor le temps d'une balade le long de la vallée de l'Essonne.

Qu'ils soient à vent ou à eau, les moulins sont des édifices symboliques du paysage beauceron. On ne parle pas ici des éoliennes, sortes de moulins du XXI<sup>e</sup> siècle, dont les mâts sont comme semés au milieu des champs. Mais bien des ancêtres de nos minoteries modernes, dont la meule en pierre écrasait le blé pour en faire de la farine. Ce qui explique leur implantation au milieu des plaines agricoles.

Si chez nos voisins d'Eure-et-Loir, faute de cours d'eau, nos ancêtres ont érigé des moulins à vent, dans le Pithiverais on trouve davantage de moulins à eau. Notamment dans la vallée de l'Essonne. Avec ces fortes chaleurs, une balade ombragée et historique s'impose.

Au départ de Pithiviers, pour reprendre le cours de l'Essonne, il faut suivre l'Éauf. Plusieurs choix s'offrent à vous : la voiture, la moto, le vélo ou la marche. Si vous choisissez la dernière option, un sentier de grande randonnée, le GR 32, suit le cours de la rivière.

**Des haltes en pleine nature**  
Après un peu plus de sept kilomètres, nous voici à la première étape : le Moulin de la Porte, à Estouy. Jusqu'en 1950, on y écrasait encore du grain, avant qu'une turbine n'y soit installée pour fabriquer de la glace. Aujourd'hui, et depuis 2009, le site est géré par le Syndicat mixte de l'Éauf, de la Rimarde et de l'Essonne (Smote). Il abrite une zone humide de 20 hectares, dont un peu plus de quatre hectares ont été aménagés. Un endroit idéal pour une pause en pleine nature.  
Reprenons notre chemin. Alors que La Neuville-sur-

Essonne est en point de mire, l'Éauf retrouve la Rimarde. De leur union naît la rivière Essonne. Autrefois, quelques centaines de mètres séparaient chaque moulin dans la vallée. Aujourd'hui, avec l'industrialisation de la deuxième moitié du XX<sup>e</sup> siècle, une grande partie d'entre eux a disparu. Seule une poignée a résisté au temps et permet, grâce aux associations locales, de faire perdurer la mémoire des meuniers.

### Le plus vieux des moulins des environs

C'est le cas du moulin de Châtillon, à Ondreville-sur-Essonne, décor de notre seconde étape. C'est l'un des rares à encore ouvrir ses portes au public. L'Association de sauvegarde et des amis du moulin de Châtillon (Asamec) redonne vie à ce moulin, endormi depuis 1959. En 2017, les bénévoles

ont pu remettre en marche la roue du moulin, après cinq ans de travail.

### Un détour par Augerville avant de repartir

Après cette seconde halte, continuons notre chemin vers l'aval de l'Essonne. Châtillon est dans notre dos et nous voici déjà à Briarres-sur-Essonne. À deux pas de l'église Saint-Etienne, un très bel ouvrage en bois de la fin du XV<sup>e</sup> siècle se dresse. C'est l'un des plus anciens des environs. Il a été exploité sans discontinuer jusqu'en 1976. Tout son mécanisme est encore présent avec sa roue, d'un diamètre de six mètres.

Poursuivons notre route, toujours vers le Nord. À seulement quelques centaines de mètres, vous trouverez le moulin de Buisseau, dont une partie se loue, pour une ou plusieurs nuits. Une halte au moulin de Dimancheville, à côté de l'église Saint-Blaise Saint-Fiacre puis une dernière à celui d'Orville, situé en bordure de la RD 831 et c'est déjà la

fin de notre périple.

Si la vingtaine de kilomètres que vous venez de parcourir ne vous a pas suffi, un détour par Augerville-la-Rivière peut être une reposante arrivée, au milieu de la verdure et face au golf. Une dernière respiration avant de faire demi-tour vers Pithiviers. À moins que vous souhaitiez y passer la nuit pour repartir en pleine forme.

JULIEN LUCAS

**POUR EN SAVOIR PLUS.**  
Si vous souhaitez de plus amples informations, notamment pratiques, n'hésitez pas à joindre l'Office de tourisme du Grand Pithiverais au 02.38.30.50.02.

### Sur la route des moulins à vent

Et si nous quittions le Pithiverais quelques instants ? Non loin de chez nous, le paysage offre de très beaux moulins à vent. Pour rester dans le Loiret, celui d'Artenay, construit tout en pierre, attire le regard depuis la RD 2020. Un détour de quelques centaines de mètres permet de faire une session photos pour émerveiller vos abonnés Instagram. De l'autre côté de la frontière, l'Eure-et-Loir propose quelques joyaux de notre patrimoine agricole. En continuant en direction de Chartres, vous trouverez (presque) sur votre chemin, le moulin de la Carenne, à Ymonville. Si vous poursuivez vers l'Est, par le RD 107, arrêtez obligatoirement au moulin de Moutiers-en-Beauce, d'une forme totalement différente. Enfin, pour que la balade soit complète, vous pouvez passer par Levesville-le-Chenaud puis finir au Grand moulin d'Ouarville, à une vingtaine de kilomètres de Chartres, l'un des plus anciens de Beauce puisqu'il a été érigé au XIII<sup>e</sup> siècle. Les amateurs d'art contemporain apprécieront aussi la collection d'éoliennes datant de 2005, baptisées par les élèves de l'école.



## REVUE DE PRESSE

### BALADE

**ESTOUY. Insectes, papillons, libellules et odonates.** Par Loiret nature environnement. À la recherche des insectes volants, sautants, rampants... en compagnie d'un animateur naturaliste. *Rendez-vous à 9 heures, au Marais du moulin de la porte. Tél. 02.38.34.06.25.*

Article du 1er août 2020 dans la République du Centre

**Estouy.** Animation au Moulin de la Porte. Le Moulin de la Porte propose de partir à la découverte des sauterelles et criquets des prairies humides, peuplant les différents milieux du marais, mercredi 9 septembre à 14 h 30. Informations au 02.38.34.06.25 ou smore@orange.fr



Article du 3 septembre 2020 dans le Courrier du loiret

### QUOI DE N'ŒUF

#### A la découverte des sauterelles

Au Moulin de la Porte, à Estouy, des animations autour de la nature sont proposées au fil de l'année. Mercredi 9 septembre, à partir de 14 h 30, on pourra partir à la découverte des sauterelles et criquets des prairies humides, peuplant les différents milieux du marais. Plus d'informations au 02.38.34.06.25 ou smoe@orange.fr

Article du 5 septembre 2020 dans la République du Centre

Article du 12 septembre 2020 dans la République du Centre

### ESTOUY

#### Les yeux grands ouverts sur la nature



**DÉCOUVERTES.** Criquet, grillon ou sauterelle ? L'énigme a été vite résolue par les petits visiteurs du moulin de la Porte.

L'animation nature de mercredi matin, au moulin de la Porte, à Estouy, a passionné les petits comme les grands visiteurs.

Quelles différences entre criquets, grillons et sauterelles ? Après quelques minutes d'explication, la joyeuse troupe d'explorateurs en herbe s'est égaillée dans les champs pour mettre en flacon les premières prises. Sur la boîte, une loupe permettait de les admirer en détail, avant de les relâcher dans les prairies.

Les animateurs n'avaient pas choisi le thème au hasard. « C'est la période où les orthoptères sont adultes, et bien plus faciles à observer. »

Le sentier pédagogique parcourt les cinq hectares de terres propres au moulin de la Porte, sur les 20 ha de zones humides et marais alentours.

Chaque parcelle de terre naturelle fourmille de vie et d'une biodiversité d'une étonnante richesse. Le but des conservateurs est de protéger la faune et la flo-

re, pour permettre aux enfants d'aujourd'hui d'avoir encore de belles découvertes à faire quand ils seront grands.

La visite, gratuite, était effectuée par le conservatoire des espèces naturelles de la région Centre Val de Loire. D'autres sont proposées par Loiret nature environnement, et divers intervenants. ■

### INFOS PLUS

**Prochaines animations gratuites.** La vie secrète de l'arbre, samedi 19 septembre, à 14 heures. Initiation à la pêche, samedi 26 septembre, à 14 heures, atelier pour les 12-15 ans, matériel fourni. Réservation au 02.38.34.06.25 ou smoe@orange.fr. Sur la piste des oiseaux d'eau, samedi 10 octobre, à 9 h 30, les oiseaux d'eau de la vallée de l'Essonne, observation à la lunette, biologie, éthologie, visite par la fédération des chasseurs du Loiret.



## QUOI DE N'ŒUF

### Partez à la rencontre des arbres samedi

Pour les amoureux de la nature, une activité gratuite est organisée par Loiret nature environnement, samedi, à partir de 14 heures, au Moulin de la Porte, à Estouy. Un animateur accompagnera le public, pendant deux heures et demie, à la rencontre des arbres. En prenant le temps de les observer, c'est l'occasion de découvrir leurs particularités insoupçonnées, les espèces qu'ils abritent qui sont parfois bien cachées... Il est nécessaire de s'inscrire au 02.38.56.69.84 ou en envoyant un mail à [loiret-nature-environnement.org](mailto:loiret-nature-environnement.org).

Articles du 15 septembre 2020 dans la République du Centre

**Estouy. Animation au Moulin de la Porte.** Loiret nature environnement propose une animation *L'arbre, son cycle de vie, ses habitants* samedi 19 septembre à 14 heures, sur le site du Moulin de la Porte. Animation gratuite, durée environ 2 h 30. Renseignements au 02.38.56.69.84.

Articles du 17 septembre 2020 dans le Courrier du loiret

**ESTOUY** ■ Ce rendez-vous est proposé, demain, par le syndicat de rivière avec Loiret nature environnement

## Une animation autour de la « vie secrète des arbres »

Le syndicat mixte de l'Oeuf, de la Rimarde et de l'Essonne poursuit son programme d'animations autour de l'environnement.

Après les sauterelles et criquets débusqués la semaine dernière, demain au Moulin de la Porte, à Estouy, aura lieu une animation sur « La vie secrète de l'arbre », organisée avec Loiret nature environnement.

Les participants seront invités à percer les mystères de l'arbre et de la forêt en parcourant le sentier du marais, qui a rouvert



NATURE. La semaine dernière, les sauterelles étoient à la fête. ARCHIV

début septembre après avoir dû fermer quelque temps en raison des séquelles des intempéries du mois d'août.

### Inscription obligatoire

Pour cette animation consacrée à l'arbre, le rendez-vous est donné à 14 heures devant le Moulin de la Porte. L'inscription est obligatoire par mail à [smoe@orange.fr](mailto:smoe@orange.fr), par téléphone au 02.38.34.06.25 ou via la page Facebook « Syndicat mixte de l'Oeuf, de la Rimarde et de l'Essonne ».

### EN BREF

**Gouvernance.** Le président sortant du syndicat mixte, Anne-Jacques de Bouville, a été renouvelé dans ses fonctions lors de la séance d'installation du comité syndical, mercredi.

Pour l'assister dans ses fonctions, quatre vice-présidents ont également été élus. Dans l'ordre Christian Barrier, Jean-Marie Desbois, Jean-Marc Coulon et Luc Pilette.

Article du 18 septembre 2020 dans la République du Centre

### EN BREF

#### ESTOUY ■ Initiation à la pêche

Une initiation à la pêche au leurre en rivière sera proposée ce samedi 26 septembre, à 14 heures, sur le site du Moulin de la porte, à Estouy, par la Fédération départementale pour la pêche et la protection des milieux aquatiques.

Le matériel est fourni lors de cet atelier, qui est destiné aux adolescents âgés de 12 à 15 ans. Il est nécessaire de réserver en appelant au 02.38.34.06.25 ou bien en envoyant un mail à l'adresse suivante : [smoe@orange.fr](mailto:smoe@orange.fr)

Article du 23 septembre 2020 dans la République du Centre

**Estouy. Initiation à la pêche.** Un atelier pour les 12-25 ans est organisé samedi 26 septembre à 14 heures au moulin de la Porte pour s'initier à la pêche au leurre en rivière. Matériel fourni. Informations : 02.38.34.06.25 ou [smoe@orange.fr](mailto:smoe@orange.fr)

Article du 24 septembre 2020 dans le Courrier du Loiret

### AUJOURD'HUI SAMEDI

#### SUR LA PISTE DES OISEAUX D'EAU.

« À 9 h 30, au Moulin de la Porte, route du Monceau, à Estouy. En compagnie d'un spécialiste, découvrez les oiseaux d'eau de la vallée de l'Essonne : observation à la lunette, biologie, éthologie, état des connaissances sur les populations et présentation de spécimens naturalisés. »

Article du 10 octobre 2020 dans la République du Centre



## REVUE DE PRESSE

ACCUEIL / POINTS D'INTERET / AIRE DE PIQUE-NIQUE AU MARAIS DU MOULIN DE LA PORTE

### AIRE DE PIQUE-NIQUE AU MARAIS DU MOULIN DE LA PORTE

THÉMATIQUE Lieux d'intérêt | MIS À JOUR LE 10/06/2020

**PUBLIÉ PAR** Loiret Balades

**NOTE MOYENNE** Ajouter votre avis

- Imprimer »
- Signaler une anomalie »
- Ajouter aux favoris »
- Commenter / Evaluer »
- Synchroniser sur mobile »
- Partager

**LATITUDE** 48.1821 | **LONGITUDE** 2.32439 | **ALTITUDE** 94 m

**ADRESSE** 1 Rue du Petit Monceau, 45300 ESTOUY

**ACCESSIBILITE**

#### PHOTOS & VIDÉOS (4)

Référencement du Moulin de la Porte sur le site de l'IGN

## GEOCACHING

Jouer | Communauté | Boutique

### Les Marais du Moulin de la Porte

Une cache par Justmouss | Lui envoyer un message | Cachée le : 04/26/2019

Difficulté: ★★★★★  
Terrain: ★★★★★

Taille: (micro)

Description de la géocache :



Le marais du Moulin de la Porte à Estouy est un site naturel qui vaut le détour dans le Pithiverais. Avec ses mares, marais, rivières et son parcours pédagogique, c'est un havre de paix à seulement une dizaine de minutes de Pithiviers.

Référencement du Moulin de la Porte sur le site géocaching





Pithiverais → Vie locale

CONFINEMENT ■ Avec le périmètre de promenade élargi à vingt kilomètres, les possibilités sont nombreuses

# Six idées de balades pour s'oxygéner

Au bord de l'Oeuf, de la Juine, en forêt d'Orléans ou dans les bois... Voici une sélection, non-exhaustive, de circuits, plus ou moins longs, à faire dans le Pithiverais.

Aurélië Richard  
aurelie.richard@pithiverais.com

**V**ous en aviez assez de tourner en rond dans le périmètre d'un kilomètre autour de chez vous, et bien c'est fini depuis samedi. Il est désormais autorisé dans un rayon de vingt kilomètres maximum autour de chez soi de pratiquer une activité physique ou sportive de plein air. Une sortie qui peut s'étaler sur trois heures. Que vous viviez au nord, au centre ou au sud du Pithiverais, voici quelques idées de balades.

■ **À Dodonville, dans les bois.** Pour ceux qui ne sont pas adeptes de grande randonnée mais voudraient faire une petite promenade juste à côté de Pithiviers, direction le Bois à Jules à Dodonville.

Pour démarrer cette balade, rendez-vous près du domaine de Chantaloup, une pancarte vous indique le chemin. Il faut compter une heure pour faire la boucle. Pour les sportifs, un parcours de santé a été installé. Une partie de cette zone boisée est classée Natura 2000.

**Prolonger vers l'étang de Bondaroy**

Pour ceux qui veulent un peu prolonger la promenade, l'étang de Bondaroy est à une petite



MARCHE. En forêt, comme ici à Nibelles, au bord de l'Oeuf, à Estouy, ou dans les bois de Dodonville, prenez l'air !  
PHOTOS FÉLIX PIERRE ET ARCHIVES

quinzaine de minutes à pied. Histoire de se poser au bord de l'eau et d'admirer le manoir.

■ **À Estouy, au bord de l'Oeuf.** À une dizaine de minutes à l'Est de Pithiviers, direction le marais du moulin de la Porte, à Estouy. Ce site naturel, bordé par l'Oeuf, a été remis en valeur il y a quelques années. Avec ses mares, marais, rivières, c'est un petit havre de paix. Comptez une petite heure pour faire le tour, en prenant le temps de lire les

différents panneaux donnant des informations sur la faune et la flore du milieu.

■ **À Briarres-sur-Essonne, au bord de l'Essonne.** Une promenade toujours au bord de l'eau, mais cette fois-ci plus longue et au bord de l'Essonne. Il faut compter près de trois heures pour réaliser le sentier des moulins de l'Essonne, au départ de l'église de Briarres-sur-Essonne. Cette promenade passe par plusieurs villages du Puisseau à Orville, Dimancheville (et son

église), Francorville (et son verger)... Il n'y a qu'à suivre les panneaux.

■ **À Nibelles, en forêt.** Vous êtes plutôt tenté par une promenade en forêt, direction Nibelles. Au départ de la place de l'église, une boucle de douze kilomètres est proposée pour rejoindre le belvédère des Caillettes.

**L'étonnant château du Hailier**

De là-haut, vous avez un point de vue à 360° sur la forêt d'Or-

léans. Cette promenade, réalisée pour une bonne moitié en forêt, permet aussi de découvrir le joli château du Hailier. Si vous avez un téléphone portable, vous pourrez suivre le circuit sur l'application du Département, Loiret balades, ou bien le télécharger avant.

■ **À Chambon-la-Forêt, l'étang et la forêt.** Au départ de l'église de Chambon-la-Forêt, plusieurs circuits sont proposés en fonction de la longueur de la marche souhaitée. Si vous avez envie de découvrir la curiosité qu'est la fontaine Sainte-Radegonde, en mêlant les chemins de campagne et en forêt, il faudra faire environ treize kilomètres à pied. Là encore, les panneaux de randonnée indiquent parfaitement le chemin.

Si vous n'avez envie que d'une courte balade au bord de l'eau, autre possibilité : l'étang à Madame et l'étang à Monsieur, toujours à Chambon.

■ **De Méréville à Autruy-sur-Juine, en passant par Asnières-le-Marché, sur le chemin de Compostelle.** Un des tracés de Compostelle passe par le nord-ouest du Pithiverais. Impossible de réaliser tout le chemin bien sûr, mais au moins quelques tronçons. De Méréville, au sud de l'Essonne, à Autruy-sur-Juine, sur cinq kilomètres, les marcheurs longent de temps en temps la Juine. Sur une seconde partie, d'Autruy à Asnières-le-Marché (24 kilomètres), on traverse les plaines de Beauce ; Alainville, Faronville, Bazoches-les-Gallerandes. Là encore, le chemin est téléchargeable sur Loiret balades. ■

Article du 1er décembre 2020 dans la République du Centre évoquant le sentier pédagogique

SPORT EN PLEIN AIR FAIRE DU SPORT EN RESPECTANT LES RÈGLES SANITAIRES

# Des idées sportives à 20 km à la ronde

Au moins jusqu'au 15 décembre, les règles sanitaires autorisent l'activité physique dans un rayon de 20 km autour du domicile. Profitez-en pour nous aérer !

► À vélo ou à pied, de nombreux itinéraires peuvent permettre de réaliser des sorties sportives dans le rayon de 20 km autorisé. Attention, la durée limitée à trois heures ne permettra pas toujours de réaliser en intégralité les parcours, surtout à pied, tout dépendra de votre niveau sportif !

Un tour en forêt pour prendre de la hauteur. Pour les habitants du Beunois et du Sud du Pithiverais, la forêt d'Orléans reste un lieu de balade excellent. Envie d'un peu de sport ? Le dénivelé pour grimper jusqu'à la colline du belvédère des Caillettes peut faire travailler les mollets. Sans compter les 127 marches à grimper pour monter au sommet du belvédère et pouvoir admirer la vue environnante.

**Marcher en bord de l'Oeuf.** Peu accessible à Pithiviers, l'Oeuf offre un joli panorama pour des balades spor-



La vallée de l'Oeuf, un bel endroit de nature pour respirer à pleins poulmons.

tives à Estouy, avec un peu de relief. Vous pouvez également aller admirer la zone humide du moulin de la Porte, où faune et flore abondent à toutes les saisons.

**Découvrir les moulins de la vallée de l'Essonne.** Toujours dans la vallée de l'Essonne, ce sentier permet de découvrir les anciens

moulins à eau, témoins de l'utilisation massive de l'énergie hydraulique pour mouliner les céréales de la Beauce. Depuis Briarres-sur-Essonne, un sentier de 11 km vous permet de découvrir Buisseau, Orville, Dimancheville... Dans cette dernière commune, l'idéal serait de pouvoir allier sport et patrimoine en

visitant l'église et ses fresques murales.

**Des balades à vélo.** Envie de voir la Beauce pour pouvoir porter votre regard loin à Thorizon ? Depuis Sermaises, une boucle de 17 km est possible, en passant par Audeville, Intville-la-Guétaud, Morville-en-Beauce et Thignonville. De voir du pa-

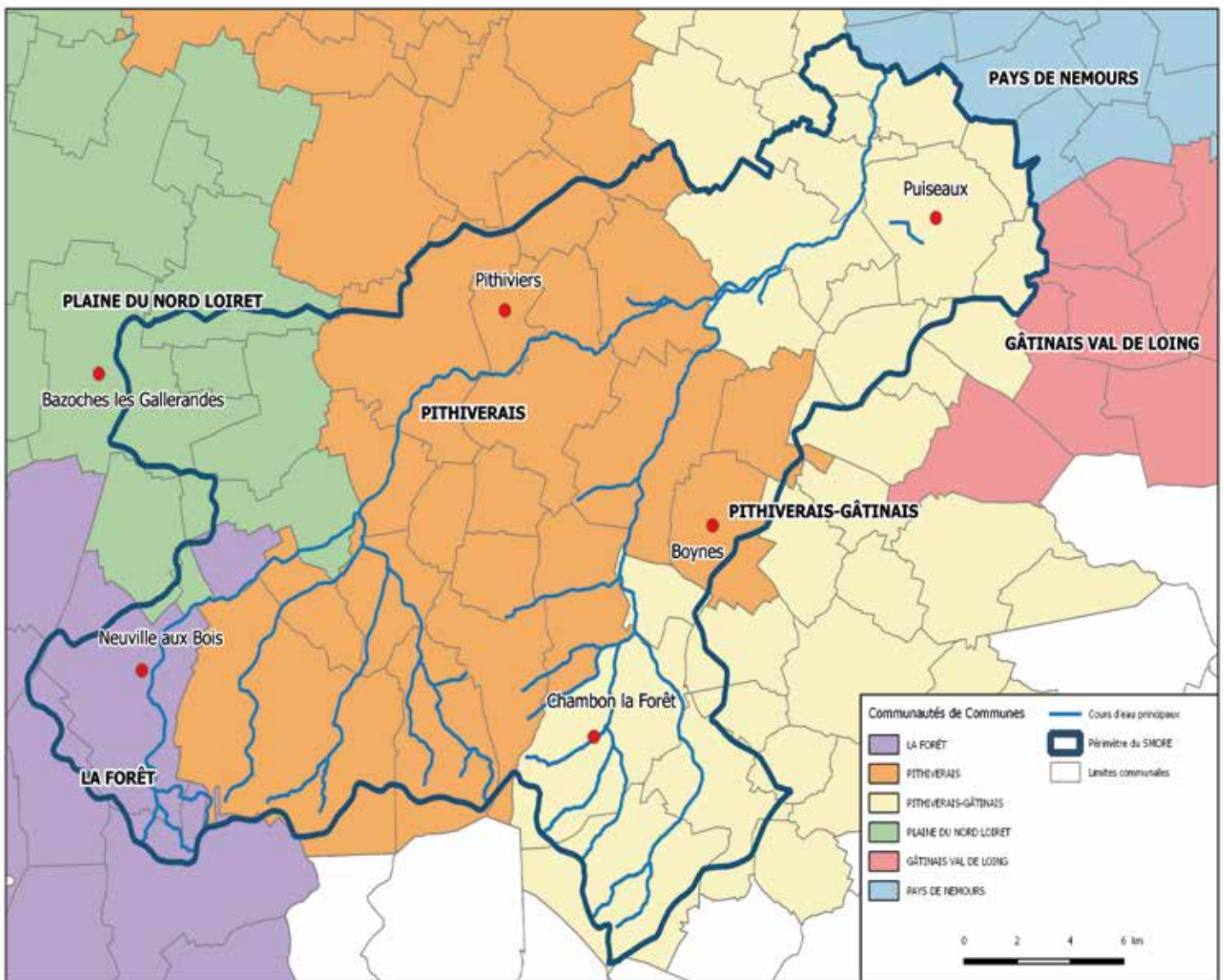


Le belvédère des Caillettes, un bon site pour s'entraîner à grimper.

trimoine et un village médiéval ? Pourquoi ne pas rejoindre Yèvre-le-Châtel, récemment découverte d'une quatrième fleur, depuis Pithiviers ?

**PRATIQUE.** De nombreux itinéraires détaillés sont disponibles pour les marcheurs sportifs et les coureurs sur [www.loiretbalades.fr](http://www.loiretbalades.fr).

Article du 10 décembre 2020 dans la Courrier du Loiret mentionnant le sentier pédagogique



La Vallée de l'Essonne en aval de Châtillon (Ondreville sur Essonne)



### Le Syndicat Mixte de l'Oeuf, de la Rimarde et de l'Essonne :

- 54 communes
- 4 Communautés de Communes
- 267 km de cours d'eau
- 540 km<sup>2</sup> de bassin versant



#### Les compétences :

Le syndicat a pour objet l'exercice de la compétence gestion des milieux aquatiques et prévention des inondations (GEMAPI) telle que définie par l'article L211-7-1° 2° 5° et 8° du code de l'environnement et qui comprend les missions suivantes :

- L'aménagement d'un bassin ou d'une fraction de bassin hydrographique ;
- L'entretien et l'aménagement d'un cours d'eau, canal, lac ou plan d'eau, y compris les accès à ce cours d'eau, à ce canal, à ce lac ou à ce plan d'eau ;
- La défense contre les inondations ;
- La protection et la restauration des sites, des écosystèmes aquatiques et des zones humides ainsi que des formations boisées riveraines.