



CONVENTION CADRE RELATIVE A LA GESTION ET LA VALORISATION DU MOULIN DE LA PORTE EN ESPACE NATUREL SENSIBLE

BILAN 2019

Au terme de la première année de mise en œuvre de la convention cadre signée entre le Conseil Départemental du Loiret et le Syndicat Mixte de l'Œuf, de la Rimarde et de l'Essonne, un premier bilan très positif peut être tiré comme le montrent les indicateurs techniques et financiers détaillés dans la suite de ce rapport.

L'ouverture du site au public répond à une réelle attente locale pour la promenade, les loisirs nature et contribue à l'appropriation de la vallée par ses habitants. En témoigne la forte fréquentation permanente observée sur le site, notamment en période printanière et estivale, et l'engouement du public pour les animations mises en place dès la première année du programme.

Ces premiers résultats confirment que la labellisation du Moulin de la Porte en Espace Naturel Sensible est une formidable opportunité pour le SMORE, qui contribue à la reconnaissance de son action et à son rayonnement.





SOMMAIRE

Bilan technique	4
Animation du site	4
Travaux d'entretien	6
Travaux de restauration	8
Animation foncière	8
Travaux d'aménagement	9
Suivi des espèces et des milieux	10
Elaboration du plan de gestion	11
Répartition du temps passé en régie	12
Bilan financier	14
Revue de presse	16





Animation du site

Le programme d'animations en quelques chiffres ...

13 animations organisées dans le cadre du programme ENS ont attiré 646 participants

11 animations et visites du site hors programme totalisent 309 visiteurs

2 manifestations officielles pour la signature de la convention et l'inauguration du sentier regroupent 120 personnes

31 articles de presse faisant référence au site du Moulin de la porte ou au programme d'animations

1 reportage télévisé sur France 3 Centre Val de Loire à l'occasion de la signature de la convention

1 annonce radiophonique sur RCF au sujet du programme d'animations



Signature de la convention ENS



Nuit dans le marais

La première année de mise en œuvre du programme d'animations est très satisfaisante compte tenu de l'importante participation du public et des retours toujours positifs des participants. La plupart des animations ont fait appel aux partenaires historiques du SMORE : Conservatoire des Espaces Naturels du Centre Val de Loire, Fédération Départementale des Chasseurs du Loiret, Fédération Départementale pour la Pêche et la Protection des Milieux Aquatiques du Loiret, association Loiret Nature Environnement. De nouveaux contacts ont également pu être pris avec les acteurs locaux, permettant d'initier de nouveaux partenariats : association de l'Abeille du gâtinais, Théâtre des Minuits, Office de Tourisme du Grand Pithiverais.

Les nombreux articles de presse contribuent au rayonnement et à la visibilité du site du Moulin de la Porte et des actions du SMORE en général. Rappelons que l'objectif au terme de ces trois années d'animation est de faire connaître le site du moulin de la Porte et d'inciter les partenaires et acteurs locaux à l'investir pour leurs animations ou visites de terrain, ce qui contribuera à la vie du lieu.

Musique verte
Animations participatives à la fois ludiques et éducatives. Elles ont permis de sensibiliser le public à la préservation de l'environnement.

Wannerie Sauvage
SAMEDI 2 OCTOBRE à 14h 30
Participez à la wannerie avec des naturalistes locaux dans le cadre d'un atelier de fabrication de wannes traditionnelles.

Sur la piste des oiseaux d'eau
SAMEDI 19 OCTOBRE à 14h 30
En compagnie d'un spécialiste de la fabrication d'oiseaux d'eau, découvrez les secrets de la fabrication de ces oiseaux traditionnels.

Il faut l'année pour s'évader !
Le vert est propice au bien-être. Le bien-être est propice à la découverte de la nature. Cette année, nous vous proposons de découvrir le site du Moulin de la Porte à travers une randonnée découverte.

Animations nature au Moulin de la Porte

des Minuits
Syndicat Mixte de l'Oeuf, de la Rimarde et de l'Essonne

Nuit dans le Marais de la Porte

PROMENADE AU CLAIR DE LUNE ILLUMINÉE ET THÉÂTRALISÉE

SAMEDI 14 SEPTEMBRE
À PARTIR DE 20H JUSQU'À 22H30
Départ de la visite à la mairie d'Estouy

Gratuit
Buvette sur place
Inscriptions souhaitées
auprès des Minuits au 02 38 39 18 11

SMORE
Syndicat Mixte de l'Oeuf, de la Rimarde et de l'Essonne
1 Allée de la Porte
45300 ESTOUY

www.theatredesminuits.com

Le programme d'animations (ci-contre à gauche) a fait l'objet de l'édition d'une brochure en 1000 exemplaires, conçue en régie et diffusée dans les Mairies, les Communautés de Communes, les commerces, les Offices de Tourisme et distribuée lors des animations. Le programme a également été mis en ligne sur les sites Internet «Découverte nature» de la Région Centre Val de Loire et de l'Office du Tourisme du Grand Pithiverais.

En complément, un tirage spécifique d'affiche (ci-contre à droite) en 125 exemplaires a été réalisé pour l'animation « Nuit dans le marais de la Porte ».

Des animations pour toute la famille
SAMEDI 20 MAI à 14h 30
Participez à la fabrication de wannes traditionnelles.

Le Calfin de la mare
MERCREDI 2 JUILLET à 14h 30
Participez à la fabrication de wannes traditionnelles.

Sculpture à la trancheuse
MERCREDI 20 MAI à 14h 30
Participez à la fabrication de wannes traditionnelles.

Randonnée d'été
MERCREDI 20 MAI à 14h 30
Participez à la fabrication de wannes traditionnelles.

La rivière, milieu vivant
SAMEDI 20 MAI à 14h 30
Participez à la fabrication de wannes traditionnelles.

Chasse au trésor
SAMEDI 20 MAI à 14h 30
Participez à la fabrication de wannes traditionnelles.

Rencontre avec les poissons
MERCREDI 2 JUILLET à 14h 30
Participez à la fabrication de wannes traditionnelles.

Fabrication de nipaïrs
MERCREDI 2 JUILLET à 14h 30
Participez à la fabrication de wannes traditionnelles.

Nuit dans le Marais de la Porte
SAMEDI 14 SEPTEMBRE de 20h à 22h30
Participez à la fabrication de wannes traditionnelles.

Sauvages, utiles et gourmandes
SAMEDI 20 MAI à 14h 30
Participez à la fabrication de wannes traditionnelles.

Wannerie botanique
SAMEDI 20 MAI à 14h 30
Participez à la fabrication de wannes traditionnelles.

Espace Naturel Sensible du Moulin de la Porte - Bilan 2019



Animations financées dans le cadre de l'ENS

Nom de l'animation	Animateur	Date	Total
A l'affut de la mare	LNE	03-avr	19
Signature de la convention	SMORE	05-avr	30
Sculpture à la tronçonneuse	BHN	10-avr	100
Randonnée découverte	ABALLO	28-avr	18
La rivière, milieu vivant	LNE	11-mai	15
Rencontre avec les poissons	FDPPMA45	23-mai	70
Sauvages, utiles et gourmandes	LNE	08-juin	36
Flânerie botanique	CEN	19-juin	13
Inauguration du sentier pédagogique	SMORE	26-juin	90
Chasse au trésor	LNE	13-juil	29
Fabrication de nichoirs	LNE	14-août	22
Nuit dans le Marais de la Porte	Théâtre des Minuits	14-sept	300
Musique verte	LNE	25-sept	16
Vannerie sauvage	Marie-Jo	05-oct	8
	TOTAL		766



Animations hors programme ENS

Nom de l'animation	Public	Date	Total
Chantier école	LPA Beaune la Rollande	04 et 05-mars	25
Formation à la pédologie en milieu humide par BIOTOPE	Personnel technique de BIOTOPE	08-mars	10
Sortie nature	Ecole du Clos Beauvois (Pithiviers)	13-mai	94
Classe d'eau	Ecole de Yèvre la Ville	23-mai	60
Visite de terrain	COFIL Natura 2000	06-juin	21
Sortie nature	Ecole d'Estouy	04-juil	54
Visite de terrain	Agents techniques du SIARCE	01-août	6
Visite de terrain	CA de la Fédération des Chasseurs	17-sept	10
Visite de terrain	CA du CEN	20-oct	12
Sortie nature	Centre de loisirs d'Estouy	06-nov	8
Sortie nature	Centre de loisirs d'Estouy	04-dec	9
	TOTAL		309





Travaux d'entretien

Entretien en régie des cheminements et des espaces naturels

L'entretien des espaces naturels est réalisé par pâturage et fauche manuelle ou mécanique. La fauche mécanique est exécutée avec le broyeur ramasseur du SMORE, tous les produits de coupe sont exportés pour ne pas modifier la nature des milieux. Le pâturage est assuré par cinq brebis de race Ouessant, prêtées par un riverain. Le SMORE cherche par ailleurs à promouvoir le développement du pâturage dans la vallée de l'Essonne pour réduire les coûts d'entretien des zones humides. Les cheminements et certains espaces naturels peu accessibles sont entretenus manuellement à la débroussailleuse.

1 ha de prairie humide est ainsi entretenu par pâturage et broyage des refus (1 passage mécanique annuel). Les animaux ont été déplacés à trois reprises entre les deux prairies. 3 passages de débroussailleuse ont été nécessaires pour l'entretien des clôtures.

1 broyage a été effectué sur la future prairie de 0.5 ha en cours de restauration.

Entre 2 et 6 passages d'entretien ont été réalisés selon les secteurs sur les 900 m de chemins accessibles au public.

1 à 2 débroussaillages ont été réalisés sur les coteaux et sous les saules têtards pour la valorisation paysagère du site.



Entretien au broyeur ramasseur



Heureux événement au Moulin de la Porte!



Chantier école - 04 et 05/03

Chantier école pour l'entretien des milieux

Comme chaque année, le Moulin de la porte a accueilli les élèves en BAC PRO forestier du LPA du Chesnoy à Beaune la Rolande dans le cadre d'un chantier école. L'opération a mobilisé une 20aine d'élèves et 2 professeurs pendant 2 jours pour l'abatage de frênes atteints de maladie en bordure du sentier.

Les agents techniques du SMORE sont également intervenus en classe pour présenter l'action du syndicat et les enjeux de préservation des milieux aquatiques et humides.



Recharge des chemins en copeaux

L'association d'insertion ASER de Pithiviers a été mobilisée pendant 2 jours pour l'entretien des sentiers en copeaux. Les matériaux ont en majorité été produits sur place à partir des produits de coupes d'entretien des milieux. L'achat d'1 m3 de plaquettes de peuplier a été nécessaire en complément pour finaliser le chantier.



Recharge des sentier en copeaux

Reprise des anciens saules têtard

Les anciens saules têtards présents en bordure de la parcelle acquise en 2018 par le SMORE ont été élagués par l'entreprise Arbopro. La 10aine d'arbres n'avait plus été entretenus depuis une vingtaine d'années et certains sujets menaçaient de tomber ou de se fendre. L'opération, délicate, est une franche réussite puisque tous les arbres ont repris, redonnant à cette partie de la vallée son visage d'antan.



Alignement de saules étatrd, avant et après travaux



La prairie humide pâturée

Arrachage des iris de la prairie humide

Le pâturage de la prairie humide favorise le développement des iris qui ne sont pas consommés par les animaux. Le plan de gestion du site prévoit leur arrachage périodique pour limiter leur développement et éviter que leur densité ne devienne trop importante, ce qui nuirait à la diversité du cortège végétal de la parcelle. Le chantier d'arrachage a été réalisé en régie mi-septembre.

BILAN TECHNIQUE



Etudes préalables aux travaux de restauration

Les travaux de restauration de l'Œuf au droit du Moulin de la Porte sont inscrits dans la convention ENS à titre indicatif et seront financés dans le cadre du Contrat de Territoire Eau et Climat Essonne amont. L'année 2019 a vu la finalisation du dossier d'autorisation au titre de la loi sur l'eau et de la déclaration d'intérêt général des travaux qui ont fait l'objet d'un arrêté préfectoral en date du 16 septembre. Le programme de la DIG prévoit la réalisation des travaux en 2023. Par ailleurs, le Contrat de Territoire a été validé par les financeurs en fin d'année et sera signé en janvier 2020.

Animation foncière

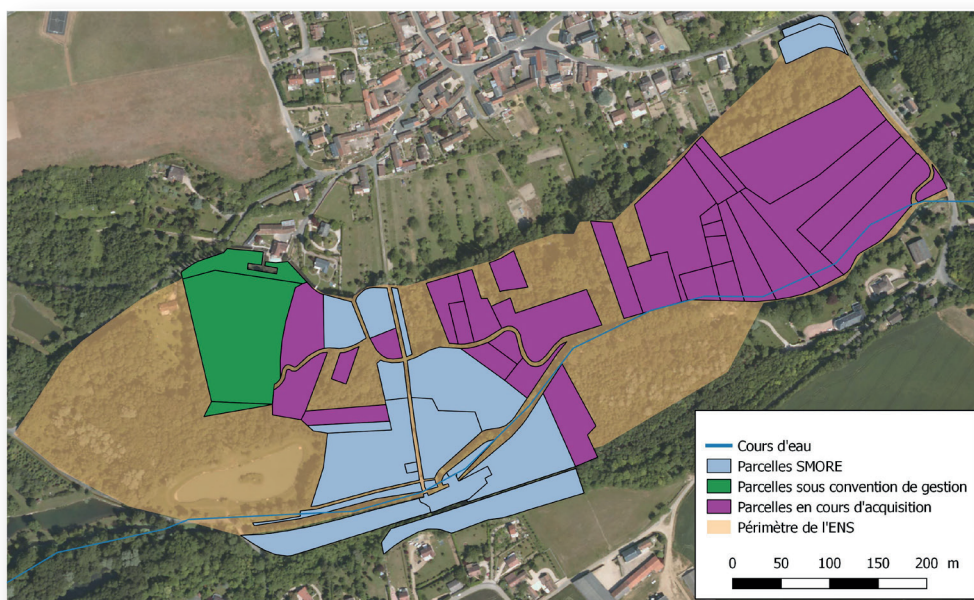
En début d'année, une convention a été signée avec la SAFER du Centre Val de Loire pour permettre leur intervention pour l'estimation des biens.

En parallèle, l'animation foncière réalisée sur le site a conduit à la signature d'une convention de gestion de 3 parcelles pour une superficie de 1,5 ha. La convention prévoit notamment la restauration de la ripisylve d'une noue abritant un herbier à potamot coloré, la restauration d'une prairie humide et la gestion des boisements alluviaux.

Une 10aine de propriétaires sont par ailleurs susceptibles de vendre leurs biens, pour une superficie d'environ 7 ha. Une prestation a été sollicitée auprès de la SAFER pour estimer les biens correspondants. Enfin, des démarches sont entreprises auprès des notaires pour la rédaction des actes de vente. Ce dernier point pose problème compte tenu de la faible valeur des biens concernés, qui rend peut attractif leur traitement par les cabinets de notaires. Le Syndicat est en recherche d'une solution pour contourner ce dernier obstacle via la mise en place d'actes administratifs (nécessiterait une assistance administrative) ou d'actes notariés groupés.



Herbier à Potamot coloré





Aménagements pour l'accueil du public, paysager et pédagogiques

Différents aménagements pour l'accueil du public, paysager et pédagogiques ont été réalisés en régie ou par prestation avec des entreprises spécialisées pour améliorer l'accueil du public sur le site.

Accueil du public :

- Installation d'une barrière de sécurité en bordure de la rivière sur un linéaire de 15 m (prestation) ;
- Installation d'une grille de protection sur le bras usinier du Moulin (prestation) ;
- Acquisition et pose en régie de flèches directionnelles pour le balisage routier du site ;
- Installation de deux passerelles en bois sur les noues pour l'aménagement du sentier pédagogique (régie et prestation).

Aménagement paysager du site :

- Mise en place de jardinières à l'entrée du moulin et sur le site (pose en régie) ;
- Restauration de la grille et du portail d'entrée (prestation) ;
- Commande de deux ruches, convention passée en septembre avec l'association de l'Abeille du Gâtinais, mise en place des ruches en avril 2020.

Aménagements pédagogiques :

- Etude d'aménagement de la "petite maison" et développement de l'accueil du public dans les bâtiments du Moulin (prestation d'architecte) ;
- Acquisition de matériel pour les animations : micro et enceinte, épuisettes, tables et bancs, ordinateur portable...



Pose d'une passerelle



Grille du bras usinier



Réfection de la grille



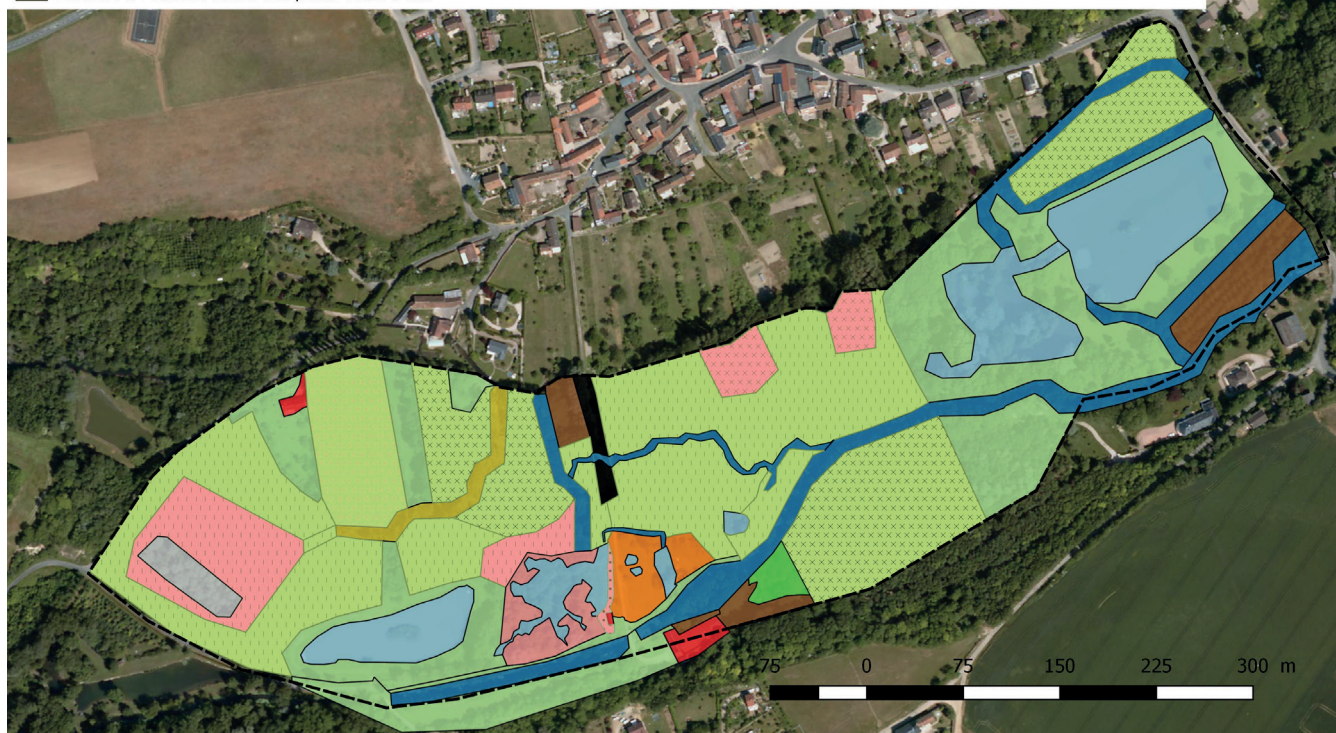
Suivi des espèces et des milieux

Actualisation de la cartographie des habitats :

La cartographie des habitats du site a été actualisée début juillet, en partenariat avec le Conservatoire des Espaces naturels Centre-Val-de-Loire. Les relevés phytosociologiques ont montré une nette augmentation des milieux ouverts, jusqu'alors sous représentés sur la zone, depuis le dernier inventaire datant de 2016. Par exemple, la surface de magnocariçaie a triplé sur cette période. On note également une plus grande diversité des boisements alluviaux où peuvent se développer des sous-étages herbacés. Les herbiers à Potamot coloré, milieu d'intérêt patrimonial, se maintiennent mais pourraient se développer davantage en intervenant sur les ripisylves pour améliorer l'ensoleillement. Cette actualisation de la cartographie a permis la finalisation de la notice de gestion du site.

Typologie	Code Corine	Surface (m²)	%
Boisements		98986	48,49
Plantations de peupliers sous étage			
Aulnaies-Frênaies riveraines	83.321x44.3	29615	29,92
Plantation de peupliers sous étage			
Aulnaies-Frênaies riveraines sous étage magnocariçaies		7935	8,02
Plantations de peupliers sous étage magnocariçaies	83.321x53.21	3545	3,58
Aulnaies-Frênaies riveraines sous étage magnocariçaies	44.3x53.21	9721	9,82
Aulnaies-Frênaies riveraines	44.3	46104	46,58
Forêts galeries de Saules blancs	44.13	2066	2,09
Prairies mésophiles		3159	1,55
Prairie mésophile	38.1	3159	100,00
Mégaphorbiaies		1237	0,61
Mégaphorbiaie à Reine des près	37.1	1237	100,00
Végétations des ourlets préforestiers et des fourrés		10860	5,32
Friche	87.1	6094	56,11
Magnocariçaie	53.21	3235	29,79
Magnocariçaie en transition typhaies	53.21x53.13	294	2,71
Mégaphorbiaie à Reines des près	37.72	1237	11,39
Végétations de cours d'eau		48309	23,67
Herbiers à Potamot coloré des petits cours d'eau	24.42	2469	5,11
Eaux stagnantes et végétations associées	22.1x22.4	24701	51,13
Lits des rivières et des noues, et végétations associées, et mégaphorbiaies eutrophes	24.1x24.4	21139	43,76
Autres		41566	20,36
Jardins et parcs arborés	-	39027	93,89
Habitations et constructions associées	-	1328	3,19
Routes et chemins	-	1211	2,91

- Zone d'étude
- Aulnaies-Frênaies
- Aulnaies-Frênaies riveraines sous étage magnocariçaies
- Eaux stagnantes et végétations associées
- Forêts galeries de Saules blancs
- Friche
- Habitations et constructions associées
- Herbiers à Potamot coloré des petits cours d'eau
- Jardins et parcs arborés
- Lits des rivières et des noues, et végétations associées, et mégaphorbiaies eutrophes
- Magnocariçaies
- Magnocariçaies en transition typhaies
- Mégaphorbiaie à Reines des près
- Plantation de peupliers sous étage Aulnaies-Frênaies riveraines
- Prairie mésophile



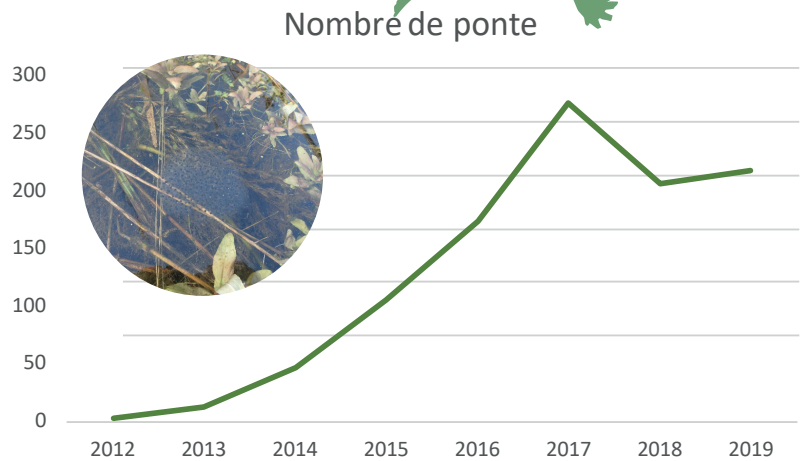
Espace Naturel Sensible du Moulin de la Porte - Bilan 2019



Suivi de la population de grenouille agile (*Rana dalmatina*)

Depuis 2012, la population d'amphibiens présents sur le site est suivie par le comptage des grenouilles agiles. Cette petite grenouille forestière pond en début de saison (mars) des grappes d'œufs bien visibles à la surface des mares. Chaque femelle pondant 1 amas d'œufs par saison, le suivi de sa population est facile. La grenouille agile est par ailleurs un assez bon indicateur de l'évolution des milieux humides par ses exigences environnementales : nécessité d'avoir des eaux closes peu profondes et une mosaïque de milieux.

Le nombre d'individu s'est ainsi rapidement étendu suite aux premiers travaux de restauration (2011) pour atteindre un pic en 2017. La population semble maintenant avoir trouvé un équilibre avec un peu plus de 200 individus comptabilisés.



Inventaire piscicole

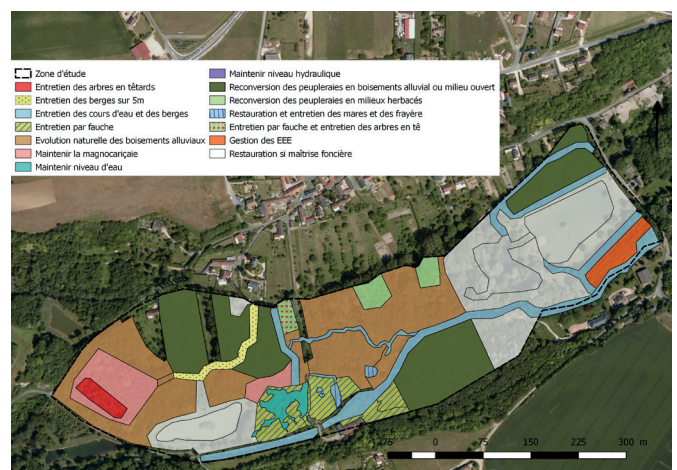
Une pêche de prospection à l'électricité a été réalisée le 23 mai, en partenariat avec la Fédération Départementale pour la Pêche et la Protection des Milieux Aquatiques du Loiret. A cette occasion, le public était invité à assister à l'opération et à découvrir ainsi la faune piscicole de l'Œuf. La prospection a permis de confirmer le maintien des principales espèces patrimoniales de la vallée : Chabot, Vandoise, Anguille, ainsi que des principales espèces composant le cortège classique des rivières : Perche Commune, Epinochette, Chevaine, Vairon, Loche franche, Goujon et Gardon. Seul le brochet manque à l'appel, mais sa présence est avérée par les pêcheurs fréquentant le site.



Elaboration du plan de gestion

La notice de gestion du site a été finalisée dans le cadre d'un stage de fin d'étude de Master 2. Elle se base sur plusieurs études des zones humides réalisées à l'échelle de la vallée et du site du Moulin de la Porte par le Conservatoire d'Espaces Naturels et le bureau d'étude Biotope en 2016 et 2018, ainsi que sur l'actualisation de la cartographie des habitats.

Cette notice formalise les grands axes de la gestion du marais et les décline en orientations de gestion, pouvant concerner la restauration ou l'entretien, à l'échelle de la parcelle en fonction des habitats présents et de leur état de conservation.



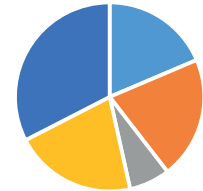
BILAN TECHNIQUE



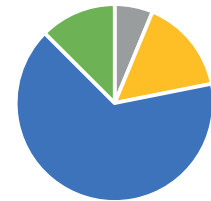
Répartition du temps passé sur les opérations en régie

		Technicien	Chargé de Mission
Nombre de jours	Entretien des cheminements	8	
	Entretien des espaces naturels	9	
	Etudes et suivis	3	2
	Préparation et suivi des travaux	9	5
	Coordination du programme et animations	14	21
	Animation foncière		4
	Total	43	28
	Equivalent ETP (230 j/an)	19%	10%

Technicien



Chargé de Mission



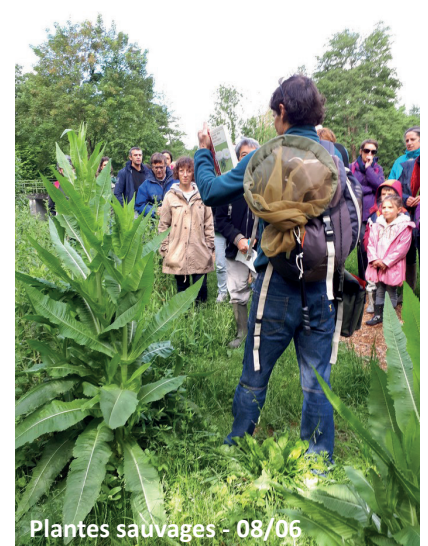
- Entretien des cheminements
- Entretien des espaces naturels
- Etudes et suivis
- Préparation et suivi des travaux
- Coordination du programme et animations
- Animation foncière



CA de la FDC45 - 17/09



Vannerie sauvage - 05/10



Plantes sauvages - 08/06



Ecole du Clos Beauvois - 13/05



CA du CEN - 20/10

Espace Naturel Sensible du Moulin de la Porte - Bilan 2019



Inauguration du sentier - 26/06



A l'affut de la mare - 03/04



COPIL NATURA 2000 - 06/06



Chasse au trésor - 13/07



Ecole d'Estouy - 04/07



Musique verte - 25/09



Randonnée découverte - 28/05

BILAN FINANCIER



Dépenses de fonctionnement

Nature de l'action	Partenariat / Prestataires	Dépense prévisionnelle	Engagé oui/non	Montant engagé	Recapitulatif des factures		
					Prestataire	Date ou référence facture	Montant facture TTC
Entretien des cheminements							
Taille des arbres en têtard le long de l'ancien chemin	Prestation entreprise spécialisée en bucheronnage	6 000 €	oui	6 120,00 €	ArbroPro	215	6 120,00 €
Fauche des accès au public	Régie	2 192 €	oui	2 192,00 €	Régie		2 192,00 €
Recharge des chemins en copeaux	Prestation de fourniture	1 500 €	oui	1 105,28 €	ASER - Chantier Beauce Gâtinais en Pithiverais	4190025	1 040,00 €
	STMP Recyclage					FA2846	65,28 €
Entretien des espaces de prairie par pâturage							
Broyage des refus de pâturage	Régie	2 192 €	oui	2 192,00 €	Régie		2 192,00 €
Renouvellement des clôtures à moutons	Prestation de fourniture	500 €	non				
Renouvellement/réparation du mobilier	Prestation de fourniture	500 €	non				
Programme d'animations							
Inauguration du site	Prestation de fournitures	600 €	oui	601,95 €	CAVAVIN	FC0001970	187,20 €
					LA GIVRAINIERE	19037	414,75 €
Animations nature - 6 sorties	Prestation LNE	2 000 €	oui	2 040,00 €	Loiret Nature Environnement	19032	970,00 €
						19093	1 070,00 €
Atelier vannerie sauvage	Prestation artisan	300 €	oui	485,00 €	ATELIER de VANNERIE Marie-Jo MARAQUIN	44	485,00 €
Démonstration de sculpture à la tronçonneuse	Prestation artisan	480 €	oui	480,00 €	BHN	F-2019-19	480,00 €
Promenade nature	ABALLO	300 €	oui	160,00 €	ABALLO	2019-0100	160,00 €
Animation culturelle	Prestation Théâtre des Minuits	4 000 €	oui	4 165,00 €	Les Minuits	20190618-01	1 700,00 €
						20190915-01	2 300,00 €
						1940988	165,00 €
Edition du programme d'animations	Prestation imprimeur	500 €	oui	913,00 €	ARTNEO	1940549	456,50 €
						1940659	456,50 €
Coordination du programme et autres animations pédagogiques diverses	Visites du site commentées en régie pour divers publics : élus, partenaires techniques, rivaains, partenaires institutionnels...	4 670 €	oui	4 670,00 €	Régie		4 670,00 €
Suivi des milieux							
Suivi annuel des populations d'amphibien	Régie	658 €	oui	658,00 €	Régie		658,00 €
Suivis IBGN et physico-chimiques sur station RCO	Régie	496 €	oui	496,00 €	Régie		496,00 €
Préparation et suivi du programme de travaux		4 670 €	oui	4 670,00 €	Régie		4 670,00 €
Total		31 558 €		30 948,23 €			30 948,23 €



Dépenses d'investissement

Nature de l'action	Partenariat / Prestataires	Dépense prévisionnelle	Engagé oui/non	Montant engagé	Recapitulation des factures		
					Prestataire	Date ou référence facture	Montant facture TTC
Acquisitions foncières							
Acquisition d'une parcelle en coteau pour bouclage du sentier	Estimation des parcelles par la SAFER	500 €	En cours	576,36	SAFER	D243119	576,36 €
Aménagement pour l'accueil du public							
Installation de barrières de sécurité	Prestation de fournitures et pose	800 €	oui	1 680,00 €	CHOGNOT	1176/19051/19	1 680,00 €
Installation d'une grille de protection sur le bras usinier	Prestation de fournitures et pose	2 000 €	oui	3 150,00 €	CHOGNOT	1176/19051/19	3 150,00 €
Balissage routier du site	Prestation de fournitures	1 000 €	oui	516,96 €	IDEO	FA011473	516,96 €
					CHOGNOT	1176/19051/19	3 720,00 €
Installation de deux passerelles bois sur noues d'alimentation du marais	Prestation entre-prise spécialisée	3 000 €	oui	4 293,02 €	Point P	203C000465186	244,31 €
					Matériaux réunis (Big Mat)	984858	90,43 €
					Mr Bricolage	254-190263	238,28 €
Installation boîte à livres	Prestation entre-prise spécialisée	500 €	non				
Installation panneau information/affichage	Prestation de fournitures	400 €	non				
Installation plaque SMORE	Prestation de fournitures	200 €	non				
Aménagement paysager du site							
Mise en place de jardinières entrée moulin et site	Prestation de fournitures	600 €	oui	174,98 €		Budget fonctionnement du SMORE	
Restauration de la grille et du portail d'entrée	Prestation entre-prise spécialisée	3 000 €	oui	5 100,00 €	CHOGNOT	1176/19051/19	5 100,00 €
Chantier école pour la restauration du bras usinier et du muret d'entrée	Prestation Lycée professionnel	500 €	non				
Mise en place d'un rucher	Abeille du Gâtinais	1 000 €	oui	870,00 €	l'Abeille du Gâtinais	2191006-01	870,00 €
Aménagements pédagogiques							
Etude aménagement de la "petite maison" et développement de l'accueil du public dans les bâtiments du Moulin	Prestation bureau d'étude	5 000 €	oui	1 800,00 €	Cédric PHILIPPE - Architecte dplg	1909SMORE	1 800,00 €
Mise en place de panneaux pédagogiques	Prestation imprimeur	500 €	non				
					Mic'honnête	6785	962,52 €
					IDEO	FA011770	840,38 €
Acquisition de petit matériel pédagogique (micro et enceinte, appareil photo, caméra)	Prestation de fournitures	1 000 €	oui	2 274,99 €	SDEC	58978	136,14 €
					La jardinerie	676520	36,95 €
					Univers-sons	17019879	299,00 €
Total		20 000 €		20 436,31 €			20 261,33 €



Un label pour le moulin de la Porte

Grâce au label Espace naturel sensible, en passe d'être accordé par le Département, le Syndicat mixte de l'Euif, de la Rimarde et de l'Essonne (Smore) va développer ses animations auprès du public.

Le moulin de la Porte, siège du Syndicat mixte de l'Euif, de la Rimarde et de l'Essonne (Smore), à Estouy, qui regroupe 54 communes, est en passe d'être labellisé Espace naturel sensible par le conseil départemental. Il sera le 13^e site du Loiret (avec le parc du château de Sully-sur-Loire, celui de Châteauneuf-sur-Loire, les rives de Loire de Beaugency, l'étang du puits, à Cerdon...) à bénéficier de cette qualification et le seul du Nord Loiret.

Une dotation de 150.000 € en plus du label

Après un inventaire des ressources du site de 21 hectares, qui vante la richesse de sa biodiversité



Éric Ménard, technicien de rivière, et Emmanuel Camplo, chargé de mission, sur la plateforme qui traverse le site du moulin de la Porte.

(faunistique comme floristique) et sa vocation pédagogique, le syndicat va récolter le fruit de ses travaux sur le lit et les rives des cours d'eau

(182 kilomètres) dont il a la charge. Et aussi percevoir les 150.000 euros (sur trois ans) qui accompagnent la labellisation, accordés pour « la gestion,

l'animation et à la valorisation de l'espace naturel sensible, en vue de préserver la biodiversité et de favoriser l'accueil du public ». Des objectifs que le

Smore avait déjà devancés en ouvrant le domaine au public, en y faisant pâturer des moutons, en édifiant une passerelle de bois reliant les berges de

la rivière au chemin qui mène au village pour observer la faune et la flore et en ouvrant un chemin qui longe le sentier de grande randonnée.

Une feuille de route pour le printemps

« Cela va nous permettre de développer l'accueil et nos animations auprès du public », expose Éric Ménard, technicien de rivière, et Emmanuel Camplo, chargé de mission du syndicat. Ensemble, ils ont bâti une feuille de route pour le printemps prochain. Au programme : démonstration de sculptures à la tronçonneuse, chasse au trésor, atelier fabrication de nichoirs, promenade nocturne, atelier de musique verte, découverte des plantes sauvages et de leurs usages alimentaires ou médicaux, démonstration de pêche électrique pour découvrir les poissons de la rivière, observation des espèces d'oiseaux d'eau...

PHILIPPE DE LA GRANGE

Pratique. Pour connaître le détail de ces animations, renseignements au 02.38.34.06.25.

Edition du Courrier du Loiret du 10 janvier 2019



QUOI DE N'ŒUF

Un chantier école sur le site

En début de semaine, des élèves de la formation Bac pro option forêt du lycée professionnel agricole de Beaune-la-Rolande vont réaliser des travaux d'entretien sur le marais. Ils pourront s'initier à la réalisation de travaux en milieu très sensible, le site servant souvent de refuge à des espèces végétales et animales protégées. Lundi et mardi, ils interviendront sur l'élagage ou l'abattage d'arbres dépérissant en bordure du sentier pédagogique. Les résidus seront broyés en copeaux qui serviront à l'aménagement du cheminement.



Pithiverais → Vie locale

ENVIRONNEMENT ■ Le site d'Estouy, labellisé « Espace naturel sensible », souhaite attirer un public plus large

Le Moulin de la Porte veut s'ouvrir

Pour la première fois cette année, tout un programme d'animations est prévu au Moulin de la Porte à Estouy. Le but : faire connaître ce site et sensibiliser à sa protection.

Aurélië Richard
aurelie.richard@centrefrance.com

Le marais du Moulin de la Porte à Estouy est un site naturel qui vaut le détour dans le Pithiverais. Avec ses mares, marais, les rivières, son parcours pédagogique, c'est un havre de paix à seulement une dizaine de minutes de Pithiviers. En octobre dernier, il a reçu le label « Espace naturel sensible » du Conseil départemental du Loiret. Le premier dans le nord du département.

Attirer de nouvelles personnes sur le site grâce aux animations

Au-delà de la visibilité, en terme financier il s'agit d'un sacré coup de pouce puisque « nous bénéficions ainsi d'une enveloppe de 50.000 € par an : 30.000 € pour le fonctionnement et 20.000 € en investissement. Et ce pendant trois ans », souligne Emmanuel Camplo, chargé de mission du Smore, le Syndicat mixte de l'Oeuf, de la Rimarde et de l'Essonne, qui



NATURE. Emmanuel Camplo, chargé de mission du Smore, au niveau de la zone humide du Moulin de la Porte.

gère 260 kilomètres de cours d'eau et donc ce site.

C'est dans ce cadre que le syndicat vient d'éditer pour la première fois un guide des animations (*lire ci-dessous*). « Jusque-là, nous répondions surtout aux demandes de visites, notamment des écoles (Estouy, Pithiviers-le-Vieil...) », explique Emmanuel Camplo. « L'idée est maintenant de développer l'offre d'animations sur le site. »

Il a été ouvert au public l'an

dernier. Les premiers panneaux ont été posés sur la boucle de promenade en 2018. « Pour le moment, on touche surtout des gens du coin et des randonneurs qui empruntent le GR. On veut attirer d'autres personnes avec ces activités », résume le chargé de mission.

Des partenariats entre le Smore et la Fédération des chasseurs, celle de pêche, Loiret nature environnement existaient déjà. Ils se poursuivent comme

on peut le constater dans le calendrier d'animations. D'autres se sont mis en place comme avec le Théâtre des Minuits de La Neuville-sur-Essonne, qui proposera une nuit dans les marais en septembre. « En développant des activités culturelles, on souhaite aussi attirer un autre public ici », met en avant Emmanuel Camplo.

Ces animations seront une vitrine pour ce site. En faisant venir de plus en plus de monde au

Moulin de la porte, le but est bien sûr d'« améliorer la connaissance des différents milieux, de sensibiliser à leur préservation. Et parfois de changer le regard sur certains. » Toucher les propriétaires de parcelles qui longent la rivière est un autre souhait du syndicat.

Et les projets ne manquent pas pour les années à venir. Les fonds alloués grâce au label « Espace naturel sensible » vont permettre une mise en valeur paysagère. Jusque-là, l'argent de l'Agence de l'eau, du Département et de la Région était destiné aux travaux de restauration des milieux, pour améliorer la biodiversité et la qualité de l'eau.

Des pontons pour les pêcheurs

« On voudrait mieux mettre en valeur le moulin et développer le sentier », avance Emmanuel Camplo. En plus du parcours d'un kilomètre, une boucle annexe de 2 à 3 kilomètres est envisagée. De même que l'aménagement de pontons pour la pêche. Un cheminement de copeaux va être terminé dans les semaines à venir sur la boucle déjà existante. Des rembarres devraient être installées le long de l'Œuf pour plus de sécurité. Sur du plus long terme, la petite maison, qui servait auparavant d'hébergement aux ouvriers du moulin, pourrait trouver une autre vocation, en l'occurrence « en faire une zone d'observation sur le marais et un lieu qui pourrait par exemple accueillir des expositions de photos ou autres... » ■

Promenade botanique, ateliers, visite théâtralisée au fil de l'année

Si le site du Moulin de la Porte à Estouy est accessible toute l'année avec son parcours pédagogique, des animations sont programmées au fil des mois. Voici le programme.

Mercredi 3 avril, à 14 heures, « à l'affût de la mare ». Une promenade pour découvrir les mares, leur végétation et les petites bêtes qui y habitent.

Mercredi 10 avril, de 14 à 17 heures, « sculpture à la tronçonneuse ». Un professionnel du bois invitera à découvrir son métier et étonnera avec ses sculptures animalières à la tronçonneuse.

Dimanche 28 avril, à 8 h 30,

randonnée découverte avec un naturaliste sur les sentiers de la vallée de l'Essonne. Réservation au 02.38.34.06.25, smoe@orange.fr. Boucle de 10 km.

Samedi 11 mai, à 14 heures, visite guidée par Loiret nature environnement (LNE) pour tout savoir sur les arbres au bord de l'eau, pister les traces et indices d'animaux, observer les oiseaux à la longue-vue et la jumelle, pêcher les insectes aquatiques à l'épuisette.

Jeudi 23 mai, de 14 à 17 heures, rencontre avec les poissons. Capture et inventaire de poissons par pêche à l'électricité. Initiation à la pêche en famille.

Samedi 8 juin, dès 9 heures, balade découverte des plantes sauvages et de leurs usages alimentaires, médicinaux, artisanaux. Dégustation de confitures de plantes sauvages.

Mercredi 19 juin, à 14 h 30, flânerie botanique. Un botaniste du Conservatoire des espaces naturels du Centre Val de Loire vous entraînera sur les sentiers à la découverte des trésors végétaux du marais.

Samedi 13 juillet, à 14 h 30, partez à la chasse au trésor pour déboucher les secrets du Moulin de la Porte. Animation par LNE.

Mercredi 14 août, à 14 heures, fabrication de nichoirs. Réserva-

tion au 02.38.56.69.84 ou asso@lne45.org.

Samedi 14 septembre, nuit dans le marais, de 20 heures à 22 h 30. Les Minuits inviteront à redécouvrir les marais du Moulin de la Porte au fil d'une promenade au clair de lune illuminée et théâtralisée. Entrée gratuite sur inscription : 02.38.39.18.11 ou lesminuits@theatredesminuits.com.

Mercredi 25 septembre, à 14 heures, atelier pour apprendre à fabriquer et utiliser de petits instruments de musique à l'aide de matériaux qu'offre la nature.

Samedi 5 octobre, à 9 et

14 heures, initiez-vous à la vannerie avec des matériaux récoltés dans la nature. Réservation au 02.38.34.06.25.

Samedi 19 octobre, à 14 heures, en compagnie d'un spécialiste de la Fédération départementale des chasseurs, découvrez des oiseaux d'eau de la vallée de l'Essonne. ■

➔ **Pratique.** Animations gratuites. Inscription obligatoire sur certaines animations. Pour les balades, prévoir des chaussures de marche ou des bottes. Le lieu des rendez-vous des animations se situe au Moulin de la Porte, rue du Monceau, à Estouy. Le stationnement des véhicules est possible sur la place de l'église ou le parking du groupe scolaire. Tel: 02.38.34.06.25.



ESTOUY

Les lycéens en chantier bûcheronnage



NATURE. Exercice pratique pour les élèves.

Onze jeunes de terminale du lycée professionnel agricole de Beaune-la-Rolande ont effectué un chantier sur le site du Moulin de la Porte, géré par le Smore (Syndicat mixte de l'Oeuf, de la Rimarde et de l'Essonne).

Malgré les conditions météo de lundi, le chantier s'est bien déroulé et l'ensemble des objectifs ont été atteints. En plus des travaux de bûcheronnage, de débroussaillage et de broyage, les jeunes ont été sensibilisés à la fragilité des espèces et mi-

lieux du site en intervenant autour d'une mare forestière où les premières pontes de grenouilles agiles ont été observées le week-end dernier.

L'intervention s'est poursuivie, hier, par une intervention en classe le matin pour présenter aux jeunes le cadre d'intervention du Smore et ses différentes actions.

L'après-midi était consacré à une visite de terrain des travaux de restauration des cours d'eau et zones humides réalisés par le syndicat. ■

Edition du Courrier du Loiret du 8 mars 2019

À NOTER
ESTOUY, Moulin. Le site naturel du moulin de la Porte propose une animation, mercredi 10 avril, de 14 à 17 heures : sculpture à la tronçonneuse. Un professionnel du bois invitera le public à découvrir son métier et réalisera des sculptures animalières à la tronçonneuse. Visitez le libre tout l'après-midi. ■

ESTOUY

Une sortie autour des mares, mercredi

Dans le cadre de la labellisation « espace naturel sensible » et du programme d'animations du Moulin de la Porte, Loiret Nature Environnement propose une sortie sur site, mercredi 3 avril. En compagnie d'un animateur de l'association, partez à la découverte des mares. Entre observation

de la végétation, découverte des petites bêtes et pêche au troubleau, la sortie se veut familiale. ■

► **Y'y vais.** Rendez-vous mercredi, à 14 heures, au Moulin de la Porte, rue du Monceau, à Estouy. Animation gratuite, ouverte à tous. Durée : environ 2 h 30. Prévoir des bonnes chaussures. Renseignements, au 02.38.34.06.25.

Announces et article sur l'animation «à l'affût de la mare» dans les éditions de la République du Centre des 2 et 4 avril 2019

Moulin de la Porte à Estouy

À la découverte de la nature

S'évader sur les sentiers, s'initier à la pêche, découvrir la faune et la flore de la vallée de l'Euif... Le Syndicat mixte de l'Oeuf, de la Rimarde et de l'Essonne (Smore) invite les visiteurs à découvrir les richesses du site du moulin de la Porte à Estouy.



Une douzaine d'activités pédagogiques sont proposées au moulin de la Porte à Estouy.

► En groupe, accompagné d'un guide, on peut maintenant participer à de nombreuses animations (gratuites) dont la première, A l'affût de la mare, est organisée mercredi 3 avril, à 14 heures, sur le site. Il y en aura plus d'une dizaine tout au long de l'année. L'inventaire est décrit dans la brochure Animations nature au moulin de la Porte disponible dans les offices de tourisme, à la communauté de communes du Pithiverais et dans les mairies.

Le rendez-vous est fixé au moulin, mais il est recommandé de stationner les véhicules sur la place de l'Église ou sur le parking du groupe scolaire Paul-Masson, et surtout de prévoir des chaussures de marche ou des bottes. Pour tous renseignements :

02.38.34.06.25 et smoe@orange.fr

Les animations proposées

- Mercredi 3 avril, à 14 heures :** A l'affût de la mare.
- Mercredi 10 avril, de 14 à 17 heures :** sculpture à la tronçonneuse.
- Dimanche 28 avril, à 8 h 30 :** randonnée découverte.

Samedi 11 mai, à 14 heures : la rivière, milieu vivant.

Jeudi 23 mai, de 14 à 17 heures : rencontre avec les poissons, avec une initiation à la pêche.

Samedi 8 juin, à 9 heures : sauvages, utiles et gourmands, découverte des plantes sauvages.

Mercredi 19 juin, à 14 h 30 : florière botanique.

Samedi 13 juillet, à 14 h 30 : chasse au trésor.

Mercredi 14 août, à 14 heures : fabrication de nichoirs.

Mercredi 25 septembre, à 14 heures : musique verte.

Samedi 5 octobre, à 9 et 14 heures : vannerie sauvage.

Samedi 19 octobre, à 14 heures : sur la piste des oiseaux d'eau

Edition du Courrier du Loiret du 28 mars 2019

- Présentation du programme d'animations

Pithiverais → Vie locale

ENVIRONNEMENT ■ Dans le Nord-Loiret, ces zones humides sont de plus en plus scrutées et choyées

Quand la vie redémarre dans les mares

Les mares retrouvent un peu de leurs couleurs ces dernières années dans la Beauce, de par leur rôle de réservoir pour la biodiversité et d'espaces pédagogiques, et ce malgré la disparition de leurs usages historiques.

Dimitri Crozet

À début du siècle dernier, dans la Beauce, nombreuses étaient les mares et multiples étaient leurs usages. Voyez plutôt : elles pouvaient servir d'abreuvoir, de réservoirs en cas d'incendies ; ou encore pour laver les pieds des chevaux, le matériel agricole, ou le linge ; mais aussi pour servir de viviers près des maisons bourgeoises. Sans compter les fameuses mares aux canards.



PLAN D'EAU. Les mares sont des réservoirs de biodiversité et des espaces pédagogiques précieux, comme ici au Moulin de la Porte avec Denis Miège, de Loiret Nature Environnement.

Des résultats spectaculaires pour certaines espèces

Cette liste n'est pas exhaustive, comme l'a souligné Denis Miège, de Loiret Nature Environnement, venu assurer cette semaine la première animation du programme proposé pour la première fois cette année par le Moulin de la Porte à Estouy. Bref, les mares sont un peu le couloir sauveur de l'environnement, manipulé par les mains de l'Homme.

« Les ! Ledit Homme (en a-t-il eu "mare" ?) a quelque peu délaissé ledit outil, notamment parce que leurs usages caduc pour certains devenus caducs avec l'extension du réseau d'eau potable. Ces étendues d'eau ont fini par se raréfier, beaucoup par disparition, d'autres par vivoter. Tant et si bien que la mare a pris ces dernières années un caractère précieux. Et nous voilà, « en train de s'extasier devant un trou d'eau »,

comme le résumait cette semaine sans ironie mais comme un simple constat, l'une des participantes de l'animation du Moulin de la Porte. Lequel, labellisé depuis peu Espace naturel sensible par le Département, est le bastion du Syndicat mixte de l'Oeuf, de la Rimarde et de l'Essonne (SMORE) depuis 2009.

« L'homme », malheureusement détruit beaucoup d'habitats, beaucoup de zones humides, et la vie des espèces qui vont avec », résume Eric Néard, technicien au SMORE. Le site du Moulin de la Porte, labellisé depuis cette année espace naturel sensible par le Département du Loiret, a pris le parti de recréer des mares sur cet espace de 6 hectares. Avec des résultats probants sur certains animaux. Cas d'école : la grenouille agile. « La première année, on a eu trois pontes, puis 15, et ça a grimpé jusqu'à un seul maximal de 227 pontes. Aujourd'hui, on est autour de 150 pontes, sachant qu'une grenouille femelle correspond à une ponte », détaille Eric Mé-

EN BREF

Valmaires. L'action Valmaires portée par Loiret Nature Environnement pour la création d'un circuit de mares a bénéficié de fonds européens à hauteur de 12.600 €, via le Pays Beauce Gâtinais en Pithiverais.

Moulin de la Porte. Le prochain animation du Moulin de la Porte, rue du Monceau à Estouy, a pour sujet « sculpture à la tronçonneuse ». Ce sera mercredi 10 avril, de 14 heures à 17 heures.

Un circuit dédié dans le Pithiverais

Le Pays Beauce Gâtinais en Pithiverais a inauguré en juin 2018 un circuit des mares, qui rassemble dix lieux sur tout le territoire du Pithiverais.

Ce circuit a été créé dans le cadre du projet Valmaires, porté par Loiret Nature Environnement, qui signifie : VALoriser, se Mobiliser pour l'Aménagement et la Restauration de l'Eau qui Sommeille.

Les dix mares concernées sont situées à Denainvilliers, Chambon-la-Forêt, Grenville-en-Beauce, Antray-sur-Juine, Ombault, Ezeville, Douzonville, Coudray, Desmonts et Bro-

meilles. Des panneaux thématiques ont été disposés devant chacune de ces mares pour évoquer la végétation, la faune, ou encore les usages des mares à

traverser le temps. Valmaires ne se limite pas à ces mares puisqu'au total, 21 communes du Pithiverais sont partenaires de cette action, avec une quinzaine d'autres mares listées autour du circuit d'une quarantaine de kilomètres qui peut être parcouru en partie à vélo.

Les cartes de ce circuit sont disponibles dans les offices de tourisme et dans les mairies partenaires du projet. ■

► **Sur Internet.** Plus de renseignements sur le projet Valmaires sur le site de Loiret Nature Environnement, à l'adresse <http://www.loiret-nature-environnement.org/projets/biodiversite/valmaires>.



Espace naturel sensible

Le moulin de la Porte labellisé

Le moulin de la Porte d'Estouy a reçu le label Espace naturel sensible à l'occasion d'une convention signée avec le Département, vendredi 5 avril.

► Belle endormie tant qu'il était propriété privée, le moulin de la Porte devenu, il y a 10 ans, le siège du syndicat mixte de l'Euif, de la Rimarde et de l'Essonne (Smore) est maintenant accessible au public. Le site connaît un tel regain qu'il a attiré l'intérêt, non seulement des visiteurs, mais aussi celui du conseil départemental, qui vient de lui accorder le label Espace naturel sensible (ENS) et une subvention de 150.000 euros (sur trois ans). Cette dotation doit l'encourager à développer « la gestion, l'animation et à la valorisation de l'espace naturel sensible, en vue de préserver la biodiversité et de favoriser l'accueil du public ».

Un site de 21 hectares

Avec la rivière qui y coule, sa faune et sa flore, le site de 21 hectares répond pleinement à ce cahier des charges, comme ceux du parc du château de Sully-sur-Loire, de Château-neuf-sur-Loire, des rives



Sur la passerelle récemment édiflée, les élus ont pu visiter le site.

de Loire de Beaugency et de l'étang du puits, à Cerdon. C'est le sens de la convention qui a été signée, vendredi 5 avril, entre les deux partenaires à la maison des associations d'Estouy avant qu'Anne-Jacques de Bouville, président du Smore, fasse découvrir le lieu à ses invités. Ils étaient guidés par Éric Ménard, technicien de rivière, et Emma-

nuel Camplo, chargé de mission du syndicat, les deux hommes à l'origine de cette renaissance. « Tout ce qu'on a fait au moulin de la Porte est réellement la vitrine de ce que nous faisons le long des rivières », assure Anne-Jacques de Bouville dont le syndicat entretient 182 kilomètres de cours d'eau et y aménage ses rives.

Président du conseil départemental, Marc Gaudet a profité de cette signature pour faire l'éloge des actions du Département dans le domaine du développement durable. « J'en ai un peu marre d'être désigné comme un destructeur. Nous sommes très attachés à l'environnement. Nous consacrons six millions d'euros à la protection de la nature. »

Edition du Courrier du Loiret du 14 avril 2019



Estouy. Animation au Moulin de la Porte. Le site naturel du Moulin de la Porte propose une animation, mercredi 10 avril, de 14 à 17 heures : sculpture à la tronçonneuse. Un professionnel du bois invitera le public à découvrir son métier et réalisera des sculptures animalières à la tronçonneuse. Visite libre tout l'après-midi.

Animations dans le Loiret

C'est où ? à Olivet

C'est quand ?
Du mardi 9 au samedi 13 avril :
mardi, jeudi et vendredi de 14h30 à 18h30 ;
mercredi de 10h à 12h et de 14h à 18h30 ;
samedi de 10h à 12h et de 14h à 17h.

Sculpture à la tronçonneuse

Un professionnel du bois invitera à découvrir son métier et étonnera avec ses sculptures animalières à la tronçonneuse.

C'est où ? à Estouy

C'est quand ?
Le mercredi 10 avril, de 14h à 17h.

Animation «sculpture à la tronçonneuse», en haut annonces dans les journaux, ci-contre article dans l'édition du 18 avril du Courrier du Loiret, et ci-dessous article dans l'édition du 12 avril 2019 de la République du Centre.

Animation à Estouy

De la sculpture à la... tronçonneuse

Le moulin de la Porte, à Estouy, a accueilli mercredi 10 avril, Baptiste Hubert, bûcheron sculpteur sur bois à la tronçonneuse. Une centaine de visiteurs l'ont admiré travailler.

► Lorsqu'on regarde de plus près les sculptures en bois exposées au moulin de la Porte, mercredi 10 avril, à Estouy, on a du mal à se dire qu'elles ont toutes été intégralement réalisées... à la tronçonneuse !

C'est dans le cadre du programme d'animations proposé par le Syndicat mixte de l'Œuf, de la Rimarde et de l'Essonne (Smore), mis en place il y a deux semaines alors que le moulin de la Porte recevait sa labellisation Espace naturel sensible, que Baptiste Hubert, artisan bûcheron installé à Boigny-sur-Bionne, est venu montrer son savoir-faire.

« C'est peu commun ce genre d'animation »

Baptiste Hubert est plus qu'un artisan bûcheron.

Baptiste Hubert, bûcheron et sculpteur sur bois, a sculpté ce castor en une heure.

C'est un réel artiste. Ce sculpteur de bois, également formateur, manie ses tronçonneuses dans les règles de l'art. À force de couper du bois, cet amoureux de la nature s'est mis à la sculpture sur bois il y a une dizaine d'années. Sa première œuvre ? Un cerf. « Je fais

mé sur papier. Camille, 7 ans, venue avec son papa, n'y voit que du feu. C'est la première fois qu'elle assiste à une telle animation. Cela dit, moi aussi... Le castor, qui a été sculpté en une heure environ, n'est cependant pas sa sculpture préférée : « J'adore la tête de cheval », lance Camille, tout sourire.

Emmanuel Camplo, chargé de mission au Smore, est ravi : « C'est peu commun ce genre d'animation. »

Et même si le silence n'était pas au rendez-vous, le bois résineux utilisé, du douglas et du cupressus, dégageait une odeur acridulée, tel de l'encens, très agréable.

PAUL GUIBAL

HUILE ET ESSENCE. L'huile utilisée pour les chaînes des machines est une huile bio végétale, à base de colza. « Nous exigeons cela dans notre cahier des charges. Elle ne pollue pas les eaux », souligne Emmanuel Camplo. Le carburant utilisé par l'expert, le MotoMix, est plus raffiné que l'essence, moins polluant et moins corrosif.

ESTOUY ■ Baptiste Hubert a effectué une impressionnante démonstration, mercredi, à l'invitation du Smore

Un sculpteur à la tronçonneuse au Moulin de la Porte

Le Syndicat mixte de l'Œuf, de la Rimarde et de l'Essonne (Smore) proposait, mercredi, au Moulin de la Porte, à Estouy, une animation originale à laquelle ont assisté plusieurs Estoviens venus en curieux, mais surtout attirés par des bruits de tronçonneuses qui résonnaient dans la vallée.

Rien d'étonnant puisque ces engins étaient entre les mains de Baptiste Hubert, sculpteur sur bois professionnel à la tronçonneuse, venu de Boigny-sur-Bionne.



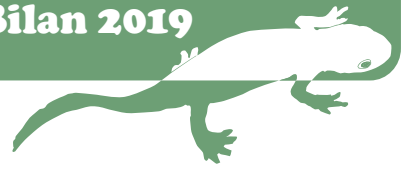
Aigle, tête de cheval, héron et même des champignons... Plusieurs de ses créations étaient présentées. Mais, c'est un castor qui a captivé le public. L'animal a, en effet, été sculpté en direct, devant eux.

Tout un symbole aux yeux d'Eric Ménard et d'Emmanuel Camplo, les techniciens du syndicat, puisque cet animal est désormais présent à certains endroits sur les bords de Loire. À leurs yeux, il ne serait d'ailleurs pas étonnant de le voir arriver dans les vallées hu-

mides du Pithiverais d'ici quelques années, même s'il coulerait encore beaucoup d'eau sous les ponts de l'œuf d'ici là.

Pour ses sculptures, Baptiste utilise exclusivement des résineux et plus particulièrement le douglas, un bois naturellement imputrescible.

« Je pars d'un morceau de bois brut et je lui donne vie. Je lis les nœuds du bois, je regarde la couleur, l'écorce et je sais comment je vais réaliser ma sculpture », explique-t-il avec passion. ■



ESTOUY. Randonnée. Un naturaliste chevronné sera le guide d'une randonnée sportive et commentée sur les sentiers de la Vallée de l'Essonne, que propose le Moulin de la Porte, dimanche 28 avril, à 8 h 30. Prévoir de bonnes chaussures. Boucle de 10 kilomètres. Réservations au 02.38.34.06.25 ou par mail, via smoe@orange.fr ■

Annnonce de la «randonnée découverte» dans l'édition du Courrier du Loiret du 20 mars 2019

Annonces de l'animation «La rivière, milieu vivant» dans l'édition de la République du Centre du 6 avril et du Courrier du Loiret du 9 avril 2019



ESTOUY. Loiret nature environnement propose une visite guidée avec un naturaliste samedi 11 mai à 14 heures au Moulin de la Porte : tout savoir sur les arbres du bord de l'eau, pister les traces et indices d'animaux, observer les oiseaux à la jumelle, pêcher les insectes aquatiques... Prévoir des bottes ou des bonnes chaussures. Informations au 02.38.34.06.25.

ESTOUY. Nature. Loiret nature environnement propose une visite guidée avec un naturaliste le samedi 11 mai, à 14 heures, au Moulin de la Porte : tout savoir sur les arbres et indices d'animaux, pister les traces et indices d'animaux, observer les oiseaux à la jumelle, pêcher les insectes aquatiques... Prévoir des bottes ou des bonnes chaussures. Informations au 02.38.34.06.25. ■

Au Moulin de la Porte, à Estouy

Découvrir l'Œuf et ses poissons

Le Moulin de la Porte, à Estouy, propose une initiation à la pêche, jeudi 23 mai. Au programme : découverte de la pêche d'étude et non-létale.



Gardons, goujons, loches, épinoches, chevesnes, perches. Tous à vos cannes !

« La qualité de l'Œuf est très bonne »

« Une pêche non-létale – on sort les poissons de l'eau sans les tuer et on les relâche – qui permet de déterminer l'indice bionique de la rivière. Nous en faisons entre deux et cinq

chaque année », explique Emmanuel Camplo, chargé de mission au Syndicat mixte de l'Œuf, de la Rimarde et de l'Essonne (Smore) qui assure la gestion d'un réseau de 182 kilomètres de cours d'eau. Ce qui l'autorise à affirmer que « la qualité de l'Œuf est très bonne » et qu'on y trouve « des espèces inté-

ressantes qu'on suit particulièrement comme le chabot, la vandoise, ou le vairon, qui avait disparu et qui se reproduit à nouveau ». D'autres poissons peuplent la rivière : anguilles, gardons, goujons, loches, épinoches, chevesnes, perches et même brochets. Ce qui ne garantit pas

pour autant une pêche miraculeuse pour les visiteurs !

Pratique. Rencontre avec les poissons, au Moulin de la Porte d'Estouy, jeudi 23 mai, de 14 heures à 17 heures. Démonstration de pêche électrique, vers 14 h 30. Il est recommandé de prévoir des bottes. Stationnement des véhicules sur la place de l'Église ou sur le parking du groupe scolaire.

Articles sur l'animation «rencontre avec les poissons» dans les éditions du Courrier du Loiret des 23 et 29 avril 2019

ESTOUY

Il n'y a pas que du menu fretin dans l'Œuf

Sous les yeux de quelques curieux et de ceux des enfants de l'école de Yèvre-la-Ville (CE1, CE2, CM1, CM2), la pêche électrique, a été fructueuse, jeudi 23 mai, au Moulin de la Porte, où était organisée une animation autour des poissons qui peuplent l'Œuf.

Les agents de la Fédération départementale de pêche à l'œuvre dans la rivière n'ont pas ferré que du menu fretin dans leurs filets, même si de nouvelles espèces n'ont pas été découvertes sur la centaine de mètres ratissée par les techniciens de la fédération.

Des écrevisses de Californie, introduites en Europe vers 1880

Les écoliers ont ainsi découvert deux anguilles. L'une des preuves « que le milieu est de bonne qualité », souligne Emmanuel Camplo, chargé de mission rivière du Syndicat



Grâce à cette pêche électrique, le public a pu identifier les espèces qui peuplent la rivière.

mixte de l'Œuf, de la Rimarde et de l'Essonne (Smore). « On était content de pouvoir les montrer aux enfants. »

L'autre surprise a été la prise de deux écrevisses de Californie, de couleur brune olivâtre, dites « signal », qui auraient été introduites en Europe vers 1880. Pas tant que ça pour

les professionnels. « On savait qu'elle était présente dans l'Œuf », assure Emmanuel Camplo.

Après les poissons, ce sera au tour des plantes sauvages d'être étudiées au cours d'une balade organisée le samedi 8 juin, à 9 heures. Une dégustation de confiture de plantes sauvages sera proposée.



Des écrevisses !

QUOI DE N'ŒUF

À la découverte des plantes sauvages

Dans le cadre du programme estival d'animations du Moulin de la Porte à Estouy, l'association Loiret Nature Environnement organise une balade découverte des plantes sauvages et de leurs différents usages alimentaires, médicinaux, artisanaux, samedi 8 juin à 9 heures au départ du Moulin. Des dégustations de confiture de plantes sauvages seront proposées. Il est conseillé de prévoir des bottes ou de bonnes chaussures. Renseignements auprès du Syndicat mixte de l'Œuf, de la Rimarde et de l'Essonne (Smore) au 02.38.34.06.25, mail : smoe@orange.fr.

Annnonce de l'animation «Sauvages, utiles et gourmandes» dans l'édition de la République du Centre du 3 juin 2019



ENVIRONNEMENT ■ Faute d'éleveur, les animations Natura 2000 vont se recentrer sur d'autres activités en 2019

Petit coup de frein pour l'éco-pâturage

Un bon bilan écologique mais des contraintes économiques trop fortes pour l'éleveur : le comité de pilotage du site Natura 2000 « Vallée de l'Essonne » a tiré le bilan de son année d'actions, notamment le pâturage.

Dimitri Crozet
dimitri.crozet@centrefrance.com

Un troupeau de moutons pâturant joyeusement sur un terrain, participant ainsi de son entretien et de sa richesse : l'image est belle et constitue un ticket d'entrée intéressant pour développer des actions environnementales.

C'est pour cette raison que la formule avait été choisie il y a trois ans dans le cadre du troisième programme d'animations (2016-2020) du site Natura 2000 « Vallée de l'Essonne », porté par le Pays Beauce-Gâtinais en Pithiverais.

Pas de contrat en 2019 mais un éleveur de Yèvre-la-Ville intéressé à l'horizon 2020

L'option a fait ses preuves sur le plan écologique jusqu'à cette année, avec plus de 5 hectares concernés entre avril et octo-



BILAN. En 2018, un troupeau d'une quarantaine de bêtes a officié sur 35 hectares. PHOTO D'ARCHIVES

bre 2018 : différentes parcelles, par exemple à Aulnay-la-Rivière ou au Moulin de la Porte à Estouy, ont bénéficié de la présence des moutons d'un troupeau d'un éleveur basé à Valpuiseux, dans l'Essonne.

Mais celui-ci a jeté l'éponge cette année, son bilan financier n'étant pas équilibré en raison notamment des trajets. « Le fait de ne pas être sur place lui exigeait des frais trop importants », a précisé Virginie Fresneau, du cabinet Biotopo, qui gère le site Natura 2000. Un éleveur local, qui s'était montré intéressé, a finalement cessé son activité mi-avril. Bref, pour l'heure, l'éco-

pâturage estampillé Natura 2000 ne file pas un très bon coton. L'engouement, un peu partout, pour le "mouton-tondeuse", n'y fait rien, et au contraire, peut biaiser la vision de l'éco-pâturage. « Aujourd'hui on voit des moutons un peu partout, avec des prestataires pour lesquels les moutons sont vraiment uniquement des tondeuses. Nous ne sommes pas dans la même logique », précise Patrick Guérint, vice-président du Pays.

La pénurie de moutons disponibles, et d'éleveurs disposés, pourrait cependant ne pas durer. Les animateurs du site ont rencontré il y a quelques semai-

nes un exploitant agricole, à Yèvre-la-Ville, qui souhaite diversifier son activité en acquérant d'ici l'automne 2020 son propre troupeau d'ovins. La piste d'avoir un troupeau itinérant dédié est toujours évoquée.

D'ici là, il faut pour le site Natura 2000 se concentrer sur des actions de restauration de pelouses calcicoles, sur le papier moins attrayantes : « Le fait de ne pas avoir de moutons pour le moment change un peu notre façon de travailler ; quand on parle de moutons à des propriétaires, ça parle aux gens ; mais quand on parle de contrats Na-

tura 2000, ça peut faire plus peur, notamment les contraintes administratives », explique Virginie Fresneau.

Une autre période de flou s'annonce, concernant les fonds européens Feader, qui ont permis de financer en partie ces différentes actions, le programme actuel prenant fin en 2020. La volonté de continuer à restaurer et protéger des sites, néanmoins, ne s'effiloche pas.

« Il y a un enjeu fort au niveau environnemental, les collectivités se mobilisent plus facilement sur des sujets économiquement rentables, il faut donc des structures qui ont une vision transversale pour porter ces sujets. C'est une chance pour un territoire d'avoir un site Natura 2000, on ne peut pas réduire le Nord Loiret à un territoire industriel », a insisté la sous-préfète de Pithiviers, Nadine Monteil. ■

EN BREF

Natura 2000. Le site Natura 2000 « Vallée de l'Essonne » a été créé en 2007 et concerne 28 communes dans le Pithiverais. Les programmes d'animation portés par le Pays Beauce Gâtinais en Pithiverais ont, eux, démarré en 2010.

Richesses. Le site Natura 2000 comprend notamment six habitats d'intérêts communautaires, ainsi que sept espèces comme le Lucane cerf-volant (un insecte) ou le chabot (un poisson).

À Estouy, le gros couac des quads

Lors de la visite sur le site du Moulin de la Porte qui a suivi le comité de pilotage Natura 2000, un problème a été soulevé : celui des quads, et autres motos.

Certains font en effet du cadre privilégié et protégé du Moulin de la porte (site classé Espace naturel sensible) un terrain de jeux sur deux ou quatre roues. « S'ils passent à proximité à un moment stratégique, c'est terminé. Il y a vraiment un dérangement énorme, c'est quelque chose qui va devenir problématique dans le futur », a signalé Eric Ménard, technicien du syndicat de l'Oeuf (Smore). ■



VISITE. Éric Ménard a fait remonter à la sous-préfète de Pithiviers, Nadine Monteil, quelques problèmes récurrents.

SITOMAP PITHIVIERS

Le ramassage des déchets ménagers n'aura pas lieu

Lundi de Pentecôte 10 juin

Toutes les collectes de la semaine sont décalées d'une journée à partir de ce jour

N'OUBLIEZ PAS

Les couches-culottes sont à jeter dans vos ordures ménagères et non dans le bac jaune

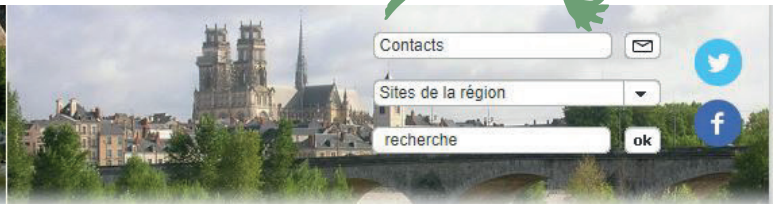
Plus d'infos au 02 38 32 76 20 ou sur www.sitomap.fr

www.sitomap.fr

Article sur la visite du Moulin de la Porte lors du COPIL NATURA 2000 dans la République du Centre du 8 juin 2019

ESTOUY. Flânerie botanique. Un botaniste du Conservatoire des espaces naturels du Centre-Val de Loire organise une visite guidée sur les sentiers, à la découverte des trésors végétaux du marais, mercredi 19 juin, à 14 h 30, sur le site du Moulin de la Porte. Prévoir des bottes ou de bonnes chaussures. Renseignements auprès du Syndicat mixte de l'Oeuf, de la Rimarde et de l'Essonne (Smore) au 02.38.34.06.25. Mail : smoe@orange.fr. ■

Annonce de l'animation «Flânerie botanique» dans l'édition de la République du Centre du 15 juin 2019



Services de l'Etat | Politiques publiques | Actualités | Publications | Démarches administratives | Vous êtes...

Accueil > Actualités > Inauguration du marais du Moulin de la Porte à Estouy

Actualités

Inauguration du marais du Moulin de la Porte à Estouy

- 151 communes du Loiret reconnues en état de catastrophe naturelle
- La journée mondiale des réfugiés dans le Loiret
- Concours national de la Résistance et de la Déportation
- Referendum d'initiative partagée concernant l'exploitation des aéroports de Paris
- Restrictions des usages de l'eau dans le département du Loiret
- Fermeture exceptionnelle des services régionaux et départementaux de l'État dans le Loiret
- Jean-Marc FALCONE a installé le Comité Local d'Aide aux Victimes du Loiret
- Suivez les Élections Européennes en direct
- Elections des représentants au Parlement européen
- Les élections des représentants au parlement européen
- Un périmètre d'interdiction de

Inauguration du marais du Moulin de la Porte à Estouy

Mise à jour le 27/06/2019

Une inauguration en présence de Nadine MONTEIL, sous-préfète de Pithiviers.

Inauguration du marais du Moulin de la Porte à Estouy le 26 juin 2019 par la sous-préfète de Pithiviers, le président du Conseil départemental, le président du SMORE et le directeur territorial de l'agence de l'eau Seine-Normandie, en présence des élus et présidents d'associations du grand Pithiverais.

La restauration de cette zone humide portée par le syndicat mixte de l'Oeuf de la Rimarde et de l'Essonne, en partenariat avec les collectivités est une réalisation remarquable au titre de la préservation des milieux sensibles que constituent nos rivières.

Ces espaces naturels remplissent des fonctions essentielles de régulation des crues, de réserves d'eau en période de sécheresse et de biodiversité.

Ces paysages remarquables contribuent à notre qualité de vie, ces espaces naturels jouent un rôle majeur dans la régulation climatique.

Un programme d'animation pédagogique tout au long de l'année a été conçu, en partenariat avec l'ensemble des usagers des bords de rivières afin de sensibiliser les jeunes et le grand public aux enjeux environnementaux et de partager une meilleure connaissance des richesses du territoire.

Cette inauguration a aussi été l'occasion de saluer l'implication technique et financière des services de l'État et des collectivités locales et de remercier l'ensemble des acteurs.



Partager   

Inauguration du Moulin de la Porte, article dans l'édition du Courrier du loiret du 4 juillet 2019, et sur le site internet de la Préfecture du loiret

ESTOUY

Le moulin de la Porte est inauguré

Nadine Monteil, sous-préfète ; Marc Gaudet, président du conseil départemental ; Monique Bévière, présidente du syndicat du Pays Beauce Gâtinais en Pithiverais et le maire d'Estouy, Anne-Jacques de Bouville, sont bien sûr la photo. Mais c'est Marie-Thérèse Bonneau, ancienne maire de Pithiviers, qui a coupé le ruban tricolore avant que les invités soient conviés à faire une virée dans la nature autour du moulin de la Porte.

« Elle est née à Estouy, c'est une enfant du pays, elle y possède encore des terrains qu'elle a proposés de nous donner », s'est justifié le maire de la commune en lui confiant la paire de ciseaux. Ces per-



Les invités ont fait le tour du domaine lors de l'inauguration.

sonnalités étaient réunies sous un soleil de plomb, mercredi 26 juin pour inaugurer au moulin de la Porte, l'Espace naturel sensible. Le domaine, constitué de 21 hectares,

n'avait jamais été baptisé officiellement.

Depuis dix ans, il est pourtant le siège du Syndicat mixte de l'Oeuf, de la Rimarde et de l'Essonne (Smore) qui regroupe 54 communes et gère 182 ki-

lomètres de cours d'eau en contribuant à leur entretien et à la protection des milieux aquatiques et des zones humides.

Le conseil départemental, en lui accordant le label Espace naturel sensible, avec l'attribution d'une subvention de 150.000 € (sur trois ans) a voulu encourager le développement de « la gestion, l'animation et à la valorisation de l'espace naturel sensible, en vue de préserver la biodiversité et de favoriser l'accueil du public », déclare Marc Gaudet. Une intention mise en pratique sur le site du moulin de la Porte, désormais ouvert aux randonneurs, aux écoles et au public. Des animations nature y sont proposées chaque semaine.



JEUX DE PISTE DANS LES SITES NATURELS

L'an passé, le Conseil départemental avait consulté les habitants pour mieux animer les sites naturels sensibles. Place à l'action cet été.

Le Moulin de la Porte, à Estouy, a été labellisé en 2018. Il a ouvert un parcours pédagogique autour des mares, marais et rivières et s'est enrichi d'animations (photo).

Tous les parcs bénéficieront d'ailleurs de l'éco-pâturage jusqu'à fin octobre, de ruches (sauf à Meung-sur-Loire), de nichoirs, de gîtes à insectes, de parcours avec énigmes et jeux de piste (documents à télécharger sur www.loiret.fr), du géocaching et d'activités ludiques liées aux sens. Une application mobile et un site web ont aussi été créés : Loiret Balade.

Enfin, des animations gratuites inciteront les promeneurs à découvrir les nouveautés (tél. 02.38.35.48.39., (détails dans l'agenda).

Les parcs. L'étang du Puits de Cerdon. Le parc du château de Sully-sur-Loire. Le parc de Trousse-Bois à Briare. Le parc des Dolines de Limère à Ardon. Le parc de la prairie du Puisieux et du Vernisson à Villemandeur. Le parc des Courtils et des Mauves à Meung-sur-Loire. Le parc du château à Châteauneuf-sur-Loire.

Article dans la revue «un été dans le Loiret» éditée par la République du Centre



ESTOUY

Les nids d'oiseaux au Moulin de la Porte



FABRICATION. Didier Cnoquaert a donné un petit coup de main à Louise et sa maman, venues de Bouilly-en-Gâtinais.

Ce mercredi au Moulin de la Porte, le Syndicat mixte de l'Oeuf, la Rimarde et de l'Essonne (SMORE) proposait une animation ludique sur le thème des oiseaux.

En présence de Didier Cnoquaert, de Loiret nature environnement, une dizaine de familles venues avec leurs enfants ont ainsi pu en savoir un peu plus sur les mœurs des oiseaux qui peuplent les campagnes.

Fabrication d'un nichoir

Didier a commencé par présenter, à l'aide de diapositives, les principales espèces du Gâtinais.

Il a aussi insisté sur l'utilité des arbres morts en milieu naturel qui représentent une source pres-

que inépuisable de nourriture pour les oiseaux, où les insectes y prolifèrent.

Puis, venu avec des outils et planches de bois prédécoupées, l'animateur a fait fabriquer aux enfants un nichoir.

S'il n'était pas évident, pour certains de manier un marteau pour enfoncer un clou, d'autres, à l'image de Coleen et d'Anatole, ont montré un don précoce pour le bricolage.

Chacun est reparti fier de sa construction, se promettant dès l'arrivée chez eux de l'accrocher sur un arbre au fond du jardin. En attendant d'y voir venir une mésange, un rouge-gorge et pourquoi pas un pic-vert, à qui le trou déjà fait lui évitera un véritable casse-tête ! ■

Annnonce et articles pour l'animation «Fabrication de nichoirs» dans les éditions du 28 août du Courrier du Loiret et du 17 août de la République du Centre

EN BREF

ESTOUY ■ Fabrication de nichoirs

Ce mercredi 14 août, à 14 heures, un atelier familial « fabrication de nichoirs » est organisé sur le site du Moulin de la Porte à Estouy. Il s'agira de fabriquer un nichoir pour accueillir les oiseaux cavicoles au jardin. Cette animation sera conduite par Loiret nature environnement. Réservation au 02.38.56.69.84 ou asso@lne45.org. ■

ESTOUY

Des nichoirs pour les oiseaux cavicoles

Une dizaine de familles se sont retrouvées, mercredi 14 août, dans l'après-midi, au Moulin de la Porte à Estouy.

Ce site aujourd'hui labellisé Espace naturel sensible par le conseil départemental du Loiret, propose des animations pendant trois ans, financées par des fonds provenant des taxes foncières, dont cet atelier de fabrication de nichoirs. Il est animé par Emmanuel Camplo, chargé de mission au Syndicat mixte de l'Oeuf, de la Rimarde et de l'Essonne (Smore), en partenariat avec Didier Cnoquaert, animateur naturaliste à Loiret Nature et Environ-



Les deux animateurs expliquent le déroulement de l'après-midi.

nement. Après les explications sur le déroulement de l'après-midi, la séance a débuté par une projection sur écran d'images de différentes espèces d'oiseaux, avec les com-

mentaires passionnés de l'animateur naturaliste. Didier Cnoquaert explique que les oiseaux cavicoles, qui vivent dans les cavités, trouvent de moins en moins de refuges dans

les arbres morts, suite à leur abattage systématique.

Le but de cet atelier est de fabriquer des nichoirs « boîtes aux lettres » qui accueilleront piverts, hirondelles, mésanges, moineaux et autres oiseaux.

Un kit de six planches prédécoupées a été remis à chaque famille. Les enfants, aidés des adultes, ont assemblé les pièces de bois et réalisés le nichoir. Une fois celui-ci terminé, il sera installé dans leur jardin où les oiseaux cavicoles iront nicher.

Un après-midi de découverte, d'information et de divertissement en famille dans ce beau site du Moulin de la Porte.

REVUE DE PRESSE



Une soirée événement gratuite le samedi 27 juillet

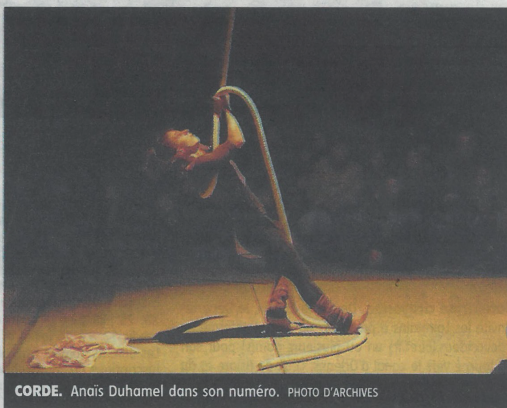
Pendant tout le mois de juillet, des animations se déroulent au Théâtre des Minuits.

Des journées d'initiation à la taille de pierre avec Michel Vallée auront lieu ce dimanche 14 et le 21 juillet de 10 h 30 à 17 h 30 (à partir de 16 ans). Tarif de l'atelier : 20 €.

Un atelier d'écriture est programmé avec Olivier Müller et Anne Didier (auteurs jeunesse) du lundi 15 au jeudi 18 juillet. Il est déjà complet, mais une restitution publique se déroulera le 18 juillet de 20 à 22 heures.

Pour les ateliers, il faut s'inscrire au 02.38.39.18.11, ou via le mail lesminuits@theatredesminuits.com.

Le samedi 27 juillet, rendez-



CORDE. Anaïs Duhamel dans son numéro. PHOTO D'ARCHIVES

vous pour l'événement « Minuit au château » à partir de 21 heures et jusqu'à minuit. Au menu : illumination, spectacles et embrasement du château des Deux Tours.

Le 14 septembre, rendez-vous dans les marais

En plus du Théâtre des minuits, quatre groupes d'artistes seront à La Neuville ce soir-là : Chiome d'oro, chanteuse lyrique avec son claveciniste dans un répertoire baroque; Antoine Karacoslas, un trio de jazz; Anaïs Duhamel, une artiste circassienne; Oxymore (du théâtre autour de l'échange de courriers entre inconnus). Buvette sur place. Gratuit.

À noter mais cette fois-ci à la

rentrée, le Théâtre des minuits invite le samedi 14 septembre, de 20 heures à 22 h 30, à une « Nuit dans le Marais de la Porte », au site naturel du Moulin de la Porte à Estouy. Une déambulation nocturne, illuminée et théâtralisée, une mise en scène des ombres et de la lumière. La troupe des Minuits convoquera l'imaginaire des marais et les êtres fantastiques qui le peuplent... L'entrée sera gratuite sur inscription. Des groupes de 20 personnes partiront toutes les 15 minutes pour une boucle d'un kilomètre. Vous pouvez réserver sur plusieurs créneaux entre 20 h 15 et 22 heures (02.38.39.18.11 ou lesminuits@theatredesminuits.com).

Pithiverais → Vie locale

SORTIE ■ Sur le site du Moulin de la Porte à Estouy, une visite théâtralisée et nocturne aura lieu samedi

Une nuit dans le marais avec les Minuits

Il reste encore des places pour profiter de la visite gratuite, organisée samedi soir à Estouy. Une boucle poétique d'un kilomètre, au fil de l'eau.

Aurélië Richard
aurilie.richard@centrefrance.com

Découvrir le site naturel du Moulin de la Porte à Estouy à la tombée de la nuit, à travers un parcours « sensitif, onirique et poétique », c'est ce que proposera samedi soir la troupe du Théâtre des minuits. Hier, plusieurs de ses membres effectuaient un dernier tour sur les lieux pour régler des détails avant les répétitions *in situ*, ce vendredi soir.

« Laisser la place aux bruits de la nature » « C'est Emmanuel Camplo, du Smore (Syndicat mixte de l'Oeuf, de la Rimarde et de l'Essonne), qui connaît notre travail, pour être déjà venu à "Minuit au château" et voir nos spectacles, qui nous a contactés », explique Amélie, une des comédiennes des Minuits. « Il cherchait des artistes pour organiser une visite théâtralisée et nocturne. » Quand ils ont découvert ce site naturel, les Minuits sont tombés sous le charme.

Ils ont alors imaginé une boucle d'un kilomètre avec comme fil rouge l'évocation de l'eau et des marais. « Avec nos lumières, on va mettre en exergue ce qui



PRÉPARATION. Hier, c'était l'heure des derniers préparatifs sur le site du Moulin de la Porte pour les membres du Théâtre des minuits, avant les répétitions *in situ* ce soir.

nous touche et est intéressant à souligner la nuit », met en avant Raphaël. Des groupes de vingt personnes partiront toutes les quinze minutes, « afin de laisser la place au silence et aux bruits de la nature. »

Au départ de la mairie, la descente vers le marais s'effectuera par une grande allée. Les visiteurs traverseront une porte qui les mènera vers la première scène qui évoquera la noyade d'Ophélie dans *Hamlet*. Ils prendront ensuite la direction

du ponton illuminé par des centaines de photophores. Tombent plus loin sur un dragon crachant de l'eau. Dans la zone de la prairie, de grands cubes lumineux, la marque de fabrique des Minuits, seront installés. Les spectateurs devenant des silhouettes avec les jeux d'ombres. Le public fera aussi la rencontre du Styx, sur la rivière des enfers, en l'occurrence au croisement de l'Oeuf et de la Noue chaude. Avant de se laisser transporter dans l'œuvre *La*

Mare au Diable de Georges Sand, à travers des lectures. D'autres surprises, sonores ou plastiques, attendront encore les visiteurs au fil de cette balade, aussi bien destinée aux enfants qu'aux adultes. Chacun y trouvera sa part de rêverie. ■

Pratique. Départ de la visite à la mairie d'Estouy, buvette sur place. Entrée gratuite sur inscription. Des groupes de 20 personnes partiront toutes les 15 minutes pour une boucle d'un kilomètre. Vous pouvez réserver sur plusieurs créneaux entre 20 h 15 et 22 heures : 02.38.39.18.11 ou lesminuits@theatredesminuits.com.

ET AUSSI

À l'AMI. Pour les Journées du patrimoine, le Théâtre des minuits investira le samedi 21 septembre, de 17 à 22 heures, l'Atelier-musée de l'imprimerie à Malcheres. Pour une animation intitulée « Lumière sur les machines... et les hommes ». Vous pourrez arriver et partir quand vous le souhaitez entre 17 et 21 h 30. Restauration sur place.

→ À ESTOUY

LE MERCREDI 25 SEPTEMBRE

À 14 HEURES. Animation autour de la musique verte. Comment faire de la musique avec des éléments naturels : des roseaux, des branches ? C'est ce que proposera de découvrir un animateur de Loiret nature, environnement. L'occasion aussi de s'essayer à fabriquer un sifflet avec ces éléments naturels. Gratuit. Pas de réservation nécessaire.

LE SAMEDI 5 OCTOBRE

À 9 ET 14 HEURES. Ateliers vannerie. L'idée de ces deux ateliers sera de fabriquer des osures collectives : un épouvantail et une cabane en sautoie. Ces ateliers vannerie sont aussi bien destinés aux adultes qu'aux enfants. Gratuit, inscription auprès du Smore (Syndicat mixte de l'Oeuf, de la Rimarde et de l'Essonne) au 02.38.34.06.25.

LE SAMEDI 19 OCTOBRE

À 14 HEURES. Animation autour des oiseaux d'eau. Une promenade dans la vallée amènera les visiteurs à découvrir les oiseaux d'eau, en les observant à la lunette. Une animation menée en lien avec la Fédération départementale des chasseurs du Loiret. Gratuit et sans inscription préalable.

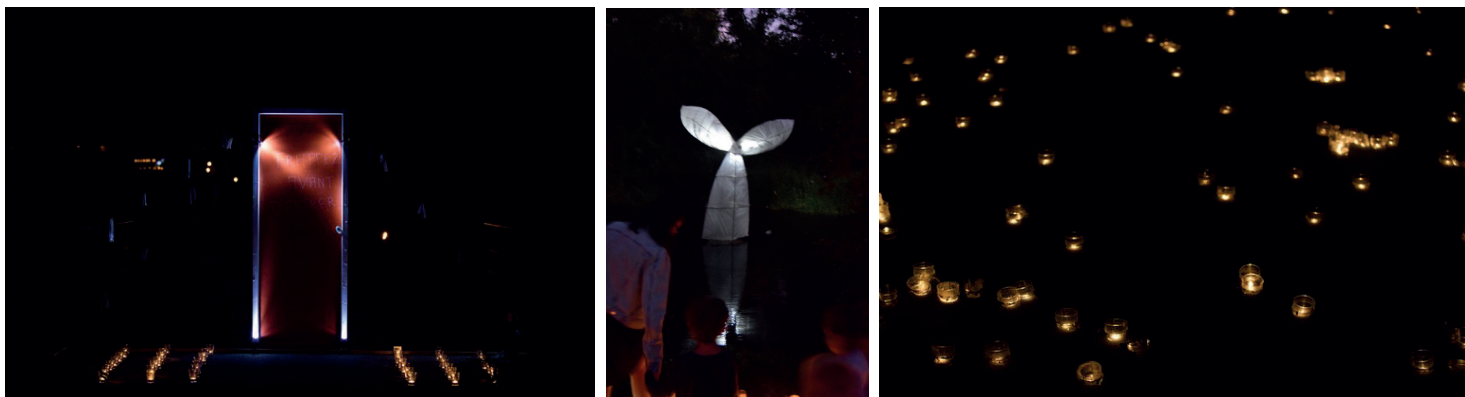
ESTOUY

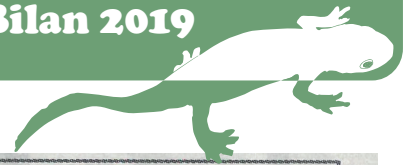
Tous en scène dans le marais demain

PAGE 10



Animation «Nuit dans le Marais de la porte», en haut annonce dans la République du Centre du 10 juillet, au milieu article dans la République du Centre du 13 septembre, et page suivante article dans le Courrier du Loiret du 19 septembre





ESTOUY

Les Minuits enchantent le Moulin de la Porte

Sous un ciel étoilé et la douce lumière de la pleine lune, samedi 14 septembre, le théâtre des Minuits a planté son décor sur le site naturel du Moulin de la Porte à Estouy. Les Minuits ont proposé une manière innovante de découvrir ce lieu.

Le point de rendez-vous avait été donné sur la place de l'Église. Après une présentation du site et du déroulé de la balade par un membre de la troupe, de petits groupes d'une vingtaine de participants ont pris la direction des marais en suivant un fléchage au sol. Des torches ont alors servi de guide durant tout ce parcours d'un kilomètre.

Une porte sur le chemin invite les visiteurs à la pousser pour rentrer dans l'univers des Minuits. Une première halte permet de découvrir, sous fond sonore, des dizaines de petites bougies dans leurs écrins de verre, et le marais au loin parsemé de plusieurs cubes blancs illuminés de l'intérieur.

La poursuite de la balade permet de retrouver les bougies flottant dans



Les lumières des bougies et les cubes éclairés donnent une toute autre dimension au site du Moulin de la Porte.

une petite mare. La promenade continue et l'on peut découvrir la représentation stylisée de la queue d'une baleine en train de sonder dans l'étendue d'eau. L'illumination de cette queue permet de voir son reflet sur la surface, que l'on peut briser momentanément en appuyant sur une pompe à pied.

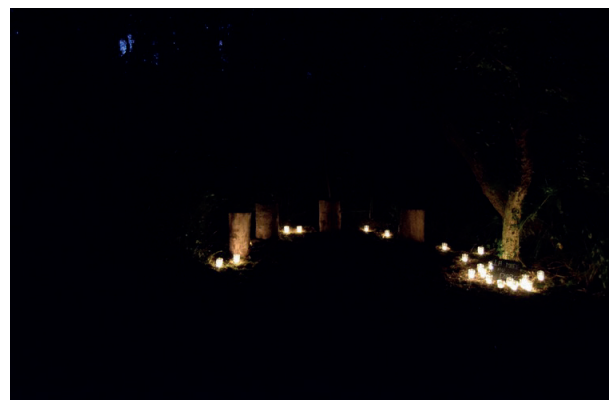
Un peu plus loin, dans des fumées blanches et bleues, un fantôme surgit

sur sa barque avec une lanterne. Deux autres endroits, toujours éclairés par les bougies, invitent à la méditation alors que la lecture de textes est proposée. Les spectateurs ont ensuite quitté

le site en prenant bien soin de refermer la porte.

Prochain spectacle des Minuits. Rendez-vous samedi 21 septembre à l'Atelier-musée de l'imprimerie de Malesherbes pour une découverte de ce musée de façon tout à fait insolite.

UNION FRATERNELLE DES ANCIENS D'ESTOUY. L'Union fraternelle des anciens d'Estouy a fait sa rentrée et ses membres se retrouvent tous les jeudis de 15 à 18 heures, à la Maison des associations. Plusieurs sorties sont organisées au cours de l'année. Pour plus de renseignements ou inscription, contactez Huguette Martin au 02.38.34.20.67.





ESTOUY. Vannerie. Le Syndicat mixte de l'Oeuf, de la Rimarde et de l'Essonne propose une initiation à la vannerie, samedi 5 octobre. Séances à 9 heures et à 14 heures, au Moulin de la Porte. Participer à la fabrication d'une œuvre collective avec des matériaux récoltés dans la nature. Prévoir des bottes ou de bonnes chaussures. Réservations au 02.38.34.06.25, mail : smoe@orange.fr (limité à 10 personnes par 1/2 journée). ■

ESTOUY

Atelier de vannerie au Moulin de la Porte

Samedi, le syndicat mixte de l'Œuf, de la Rimarde et de l'Essonne proposait une initiation à la vannerie.

L'animation était proposée par Marie-José Maraquin, venue de Beaugency, dont c'est la passion. La douzaine de participants a ainsi pu découvrir ce métier, aujourd'hui un peu oublié, mais qui date de la nuit des temps.

Le matin, ils ont fabriqué une hutte. L'après-midi était consacré à la conception de nids d'oiseaux.

Un seul homme

Ils ont utilisé de jeunes pousses de saule taillées en « têtard », que l'on appelle plus communément de l'osier.

L'animatrice a, pas à pas,



PATIENCE. Lian a été le plus habile et le plus rapide dans la conception du nichoir.

expliqué la technique de fabrication de ces objets. Le plus difficile étant bien souvent de commencer.

Lian, le seul homme, venu de Pithiviers, s'est sans doute montré le plus habile de ses mains. Isabelle, son épouse, pourtant couturière, est sans doute plus à l'aise avec un fil de coton et une machine à coudre, qu'avec toutes ces branches d'osier à entremêler une à une.

Le soir venu, chacun est reparti avec son nichoir. Tous semblaient satisfaits d'avoir appris quelque chose.

Dans deux semaines, le syndicat proposera sa dernière animation de l'année sur le thème des oiseaux d'eau migrants. ■

«Vannerie sauvage», annonce et article dans l'édition de la République du Centre du 7 octobre 2019