



**Syndicat Mixte de l'Œuf, de la Rimarde et
de l'Essonne**
Moulin de la Porte
45 300 ESTOUY

CONTRAT DE TERRITOIRE EAU & CLIMAT ESSONNE AMONT

Bilan 2020

Le CTEC Essonne amont

- Retablir la continuité écologique
- Restaurer l'hydromorphologie
- Restaurer les zones humides
- Restaurer la ripisylve
- Entretien des milieux
- Maîtriser le foncier
- Préserver les espèces à haute valeur patrimoniale
- Lutter contre les espèces exotiques envahissantes



PRÉAMBULE

Le Contrat de Territoire Eau et Climat (CTEC) Essonne amont a été signé en 2020 entre l'Agence de l'Eau Seine-Normandie, la Région Centre Val de Loire, le Département du Loiret et le Syndicat Mixte de l'Œuf, de la Rimarde et de l'Essonne (SMORE).

Il définit les actions et moyens financiers à mettre en œuvre sur la période 2020-2024 pour répondre aux enjeux identifiés lors du diagnostic initial, à savoir : améliorer la qualité physique des cours d'eau et des milieux humides, améliorer la gestion hydraulique des cours d'eau et lutter contre les inondations et améliorer la qualité physico-chimique, chimique et biologique des eaux de surface. Le CTEC est porté par le SMORE qui est l'unique maître d'ouvrage du programme d'actions. Ce dernier porte ainsi sur le domaine de compétence du SMORE, c'est-à-dire la GEMAPI.

Le CTEC Essonne amont s'applique sur les masses d'eau suivantes :

- L'Œuf de sa source au confluent de la Rimarde – FRHR93A
- Le ruisseau de la Varenne – FRHR93A-F4501000
- L'Essonne du confluent de la Rimarde au confluent de la Juine – FRHR-93B
- Le cours d'eau de la Ferme Macheron – FRHR93B – F4521000
- La Rimarde de sa source au confluent de l'Essonne – FRHR94
- Le ruisseau de la Petite Rimarde – FRHR94-F4511000
- Le Ruisseau de Martinvau – FRHR94-F4518000

Ce périmètre couvre 540 km² et comprend 267 km de cours d'eau associés à environ 700 ha de zones humides.

Le programme du CTEC peut être résumé dans les grandes lignes par les chiffres ci-dessous :

- Restauration de la continuité écologique sur 18 ouvrages
- Restauration de la morphologie du lit mineur sur 12,5 km de cours d'eau
- Restauration de la ripisylves sur 7,8 km de cours d'eau
- Restauration de 15 ha de zones humides
- Montant total des opérations estimé à 2,4 millions d'euros.

Ce rapport de bilan doit permettre, de juger de l'avancement des actions du contrat, de vérifier que les engagements pris sur les indicateurs techniques ont bien été tenus et de faire le point sur la consommation des enveloppes financières correspondantes à chaque action.



SOMMAIRE

Bilan technique	4
Indicateurs techniques	4
Etudes et projets	5
Travaux de restauration	7
Travaux d'entretien	9
Animation foncière	10
Suivi des espèces et des milieux	11
Animation et communication	13
Autres Programmes	16
Participation à l'administration du Syndicat	17
Opérations non engagées	17
Répartition du temps passé sur les postes	18
Bilan financier	19





BILAN TECHNIQUE

Indicateurs techniques

Localisation	Nature de l'opération	Indicateur technique		Prestataire
		Prévu	Réalisé	
Etudes et projets				
Ensemble bassin	Etude d'autorisation 2022-2026	1	1	ARTELIA
L'Œuf entre Solvin et Doureux	Projet d'effacement des ouvrages	1	1	Régie
L'Œuf à Bellecour	Projet de restauration hydromorphologique	1	1	Régie
Pithiviers le Vieil	Projet d'aménagement de l'étang communal	-	1	Régie (stage BTS)
Marais des Grands Prés	Avant-projet d'aménagement	-	1	Régie (stage M2)
Travaux de restauration				
L'Œuf à Bellecour	Restauration hydromorphologique de l'Œuf	288 ml	288 ml	Chognot
L'Œuf entre Solvin et Doureux	Restauration de la continuité et hydromorphologique de l'Œuf	1580 ml 4 ouv. ROE	1580 ml 4 ouv. ROE	Chognot et Chaploteau
Noüe Chaude (Estouy)	Restauration d'une station à potamot coloré (Programme ENS)	-	100 ml	ASER
Travaux d'entretien				
Ensemble du bassin	Gestion d'embâcles, gestion régulière de la ripisylve, ramassage de déchets et entretien régulier des parcours ouverts au public	-	Entretien de ripisylve : 1 990 ml 48 interventions sur embâcles Entretien des accès : 3 000 ml	ASER et régie
Secteur amont	Entretien des végétations rivulaires et du lit mineur en fonction des besoins	43 000 ml	43 000 ml	Billard
Marais du Moulin de Noé	Gestion des arbres suite à la tempête (Programme ENS)	-	1.5 ha	Chaploteau
Suivi des milieux				
Ensemble du bassin	Suivis piscicoles	-	3 IPR	FDPMA45
Ensemble du bassin	Etude et suivi de milieux humides et espèces associées	-	-	Régie
Animation foncière				
Ensemble du bassin	Acquisition et maîtrise foncière	8.2 ha	2,8 ha en cours 1,5 ha en convention de gestion 13 ha en négociation avec les propriétaires	Régie
Animations et communication				
Marais de la Porte	Programme d'animations dans le cadre de l'ENS	16 animations	8 animations 138 participants	LNE, CEN, FDC45, ABALLO, l'Abeille du Gâtinais, Régie
Ensemble du bassin	Autres animations et visites de terrain	-	6 classes d'eau ou visites de terrain 110 participants	Régie
Ensemble du bassin	Encadrement de stagiaires	3 stagiaires	6 stagiaires	Régie



Études et projets

Lancement de l'étude d'autorisation pour le programme de travaux 2022-2026

Suite à la publication l'année dernière de la DIG (Déclaration d'Intérêt Générale) du programme de travaux 2020-2024, portant sur la rivière Œuf, le SMORE préparer une nouvelle DIG sur la période 2022-2026. Ce nouveau programme concernera essentiellement la Rimarde et l'Essonne. Le SMORE souhaite ainsi pouvoir fonctionner avec deux DIG se chevauchant dans le temps, ce qui permet une plus grande souplesse dans la programmation des opérations lorsque des opportunités se présentent avec les propriétaires privés.

La sélection des tronçons d'intervention et la rédaction des avant-projets ont été réalisées en régie. La réalisation des études préalables, notamment les levés topographiques, la modélisation hydraulique, et la rédaction des dossiers de DIG et d'autorisation ont été confiés au cabinet ARTELIA.



Levés topographiques réalisés par ARTELIA

Élaboration des projets et avant-projets

Différents projets et avant-projets ont été élaborés en régie en préparation des programmes de travaux et pour leur mise en œuvre.

- **Projet d'effacement des ouvrages de Solvin et de Doureux** : Il s'inscrit dans une continuité d'opérations sur le secteur moyen de l'Œuf, visant à rétablir un équilibre des écoulements et une dynamique alluviale la plus proche possible de l'état naturel. Le projet prévoit de restaurer la continuité écologique de l'Œuf, d'améliorer la qualité hydromorphologique du lit mineur, d'améliorer la qualité des milieux du lit majeur et la continuité latérale avec le lit mineur. Les travaux entrent dans le programme 2020 du CTEC.

- **Projet de restauration hydromorphologique de l'Œuf à Bellecour (Pithiviers)** : Le projet vise à redynamiser les écoulements sur le secteur amont de Pithiviers qui présente un faciès très lentique suite aux travaux de recalibrage des années 1970. Il prévoit la restauration du lit mineur par écrasement des berges. Les travaux entrent dans le programme 2020 du CTEC.



BILAN TECHNIQUE

- **Projet de restauration hydromorphologique de l'Œuf à Bellecour (Pithiviers)** : Le projet vise à redynamiser les écoulements sur le secteur amont de Pithiviers qui présente un faciès très lentique suite aux travaux de recalibrage des années 1970. Il prévoit la restauration du lit mineur par écrasement des berges. Les travaux entrent dans le programme 2020 du CTEC.



L'étang communal de Pithiviers le Vieil

- **Avant-projet d'aménagement du marais des Grands Prés** : Le marais, situé sur la commune d'Ondreville sur Essonne, connaît un dysfonctionnement hydraulique important. L'étude du site a été conduite dans le cadre d'un stage de master 2. Un état initial du site a été réalisé et différents avant-projets d'aménagements ont été proposés. Ce travail permettra d'orienter les études préalables qui s'inscriront dans le cadre de la DIG 2022-2026. Les travaux sont prévus en 2026.



Le marais des Grands Prés vu par drone



Travaux de restauration

La réalisation des travaux de restauration inscrits au CTEC ont en partie été décalés sur le premier trimestre 2021 en raison de retards dans les plannings d'interventions des entreprises liés aux conditions sanitaires. Au moment de la rédaction de ce bilan (mars 2021), les travaux sur le secteur de Solvin-Doureux sont achevés et ceux sur le tronçon de Bellecour sur le point de débiter.

Restauration de la continuité de l'Œuf entre Solvin et Doureux (Bondaroy et Estouy)

Dans la seconde moitié du XXème siècle, d'importants travaux hydrauliques ont été réalisés dans les vallées, modifiant profondément la répartition des eaux entre rivières, noues et marais. Entre Bondaroy et Estouy, les différents bras historiques de l'Œuf se sont vus déconnectés et leurs écoulements rassemblés en un large chenal central à la ligne d'eau figée par une série de trois seuils en « V ». Ces opérations ont complètement remis en question l'équilibre de la rivière, entraînant de nombreux impacts, à savoir l'envasement et l'homogénéisation du lit, l'assèchement des zones humides, le blocage de la circulation des poissons... et ont conduit à une dégradation globale de la qualité des eaux, des milieux et des peuplements piscicoles.



Profil de l'Œuf avant travaux : cours rectiligne, sur-largeur et faciès lentique maintenu par les ouvrages



Ouvrage en « V » de Solvin maintenant la ligne d'eau et bloquant la continuité (ROE46036)

Le projet élaboré par le SMORE sur ce secteur vise à retrouver un fonctionnement du cours d'eau et des marais attenants le plus naturel possible en restaurant les anciens méandres et chemins d'eau, et en effaçant ou déconnectant les ouvrages hydrauliques. Les interventions s'échelonnent sur 3 ans et sont inscrites dans un programme de travaux pluriannuel dont le premier acte a été engagé cette année.

Cette première tranche porte sur un linéaire de cours d'eau de 1 580 m situé entre le château de Solvin et le pont de Doureux. Les travaux ont permis l'effacement ou le contournement de quatre obstacles à la continuité inscrits au ROE, la reconnexion des anciens bras de l'Œuf et la remise en eau des zones humides attenantes.



Ouvrage latéral rendu franchissable (ROE86618) - avant travaux



Après travaux



BILAN TECHNIQUE



Ouvrage latéral rendu franchissable (ROE111929) - avant travaux



Après travaux



Anciens bras et méandres remis en eau



Roselière de « Toussac » remise en eau

Restauration hydromorphologique de l'Œuf à Bellecour (Pithiviers)

L'Œuf dans sa traversée de Pithiviers est artificialisé, son lit présente une sur-largeur importante et un écoulement lent induisant l'envasement ponctuel du fond. La ville de Pithiviers souhaite par ailleurs s'ouvrir sur la vallée de l'Œuf et permettre à la population de se réappropriier la rivière tout en bénéficiant de ses agréments. La restauration de l'Œuf au droit du parc de Bellecour constitue une première étape pour l'aménagement de la vallée.

Les travaux programmés par le SMORE visent à redynamiser les écoulements en réduisant le chenal d'écoulement de la rivière et en restaurant sa sinuosité. Les berges de l'Œuf seront valorisées par l'installation de trois pontons de pêche. Un sentier de promenade sera ultérieurement aménagé par la ville de Pithiviers. Les travaux portent sur un linéaire de cours d'eau de 288 m.



Travaux d'entretien

Les opérations d'entretien ont pour but de garantir le bon écoulement des eaux, de protéger les biens et les personnes des inondations et de maintenir les milieux aquatiques et humides en bon état, conformément aux principes de la GEMAPI.

L'entretien des milieux humides est exécuté en régie avec le matériel du SMORE, tracteur et broyeur ramasseur. Dans de rares cas, il peut être confié à des entreprises spécialisées pour des interventions sur des sols très peu portants.

Pour **l'entretien des cours d'eau**, le SMORE fait appel à différents types d'entreprises selon la nature des travaux. L'entretien courant de la ripisylve et la gestion des embâcles légers sont réalisés dans le cadre de chantiers d'insertion. Lorsque les interventions sur la ripisylve nécessitent plus de technicité ou l'utilisation d'engins de chantier, le SMORE peut faire appel à des entreprises de bucheronnage ou de travaux publics spécialisées. Pour l'entretien des secteurs amont, les travaux sont confiés à des entreprises de travaux agricoles locales.

Enfin, une grande partie des travaux d'entretien des berges sont effectués en régie par le technicien de rivière, assisté par des stagiaires en BAC pro.

On note depuis deux ans une forte augmentation des **interventions d'entretien sur les embâcles** et arbres en travers. Cette année, 48 interventions ont été nécessaires. Cela s'explique par la multiplication des chutes d'arbres dans la rivière par la combinaison de trois phénomènes :

- La propagation dans la vallée de maladies cryptogamiques affectant le frêne et l'aulne ;
- Les sécheresses successives qui fragilisent et déstabilisent les arbres en berge ;
- Les tempêtes et coups de vent dont la fréquence s'accroît.

En conséquences, les budgets d'entretien pour ce type d'interventions devront être revus à la hausse pour 2021.



Enlèvement d'embâcle sur l'ouvrage de Yèvre la Ville avec ASER



Entretien en régie régulier de la végétation (taille en têtard) sur la noue de Doureux



Chantier école pour l'entretien d'une zone humide



Enlèvement d'un arbre en travers du cours avec ASER



BILAN TECHNIQUE

Animation foncière

L'animation foncière s'est concentrée sur trois secteurs répartis sur l'Œuf et l'Essonne : le marais du Moulin de la Porte, le marais de Gendry et le marais de Dimancheville-Orville.

Sur le marais du Moulin de la Porte, une première vague d'acquisitions est lancée et les dossiers sont en cours de traitement. L'opération foncière concerne 18 parcelles et 23 propriétaires pour une surface de 2.8 ha. Le montant des acquisitions s'élève à 22 000 €, frais de notaire inclus. Des relances auprès des autres propriétaires sont en cours, ce qui devrait permettre le lancement d'une seconde opération d'acquisitions pour une dizaine de parcelles.

D'autres acquisitions de zones humides sont en discussion sur les deux autres secteurs avec trois propriétaires, totalisant une surface de 13 ha.

L'animation foncière sur le marais de Gendry n'était initialement pas prévue. Elle a cependant été jugée prioritaire sur des parcelles présentant un intérêt biologique très fort (cladiaie à marisque) suite au décès du propriétaire. Cette zone humide avait fait l'objet de travaux de restauration par le SMORE en 2014 et leur gestion était en voie d'être confiée au CEN (bail emphytéotique en cours de signature). Une prise de contact et un démarchage des successeurs est apparue indispensable pour conserver le bénéfice des investissements réalisés sur le secteur.

Enfin le marais de Dimancheville-Orville, protégé dans le cadre d'un APB, fait partie des sites prioritaires fléchés dans la stratégie d'acquisitions foncières du SMORE. La mise en vente d'un ensemble de plus de 4 ha sur ce marais constituait une opportunité à saisir.



Cladiaie à marisque du marais de Gendry



Convention de gestion

L'animation foncière sur le marais du Moulin de la Porte a également conduit à la signature d'une convention de gestion sur 3 parcelles privées pour une superficie de 1.5 ha. La convention prévoit notamment la restauration de la ripisylve d'une noue abritant un herbier à potamot coloré, la restauration d'une prairie humide et la gestion des boisements alluviaux. Ces travaux ont en partie été réalisés cette année dans le cadre de la convention ENS.

Suivi des espèces et des milieux

Suivi des populations piscicoles

Des pêches d'études des populations piscicoles sont organisées chaque année en partenariat avec la Fédération Départementale pour la Pêche et la Protection des Milieux Aquatiques du Loiret. Ces études peuvent viser différents objectifs :

- Suivre l'évolution des populations piscicoles sur les différents cours d'eau à partir de stations de références régulièrement prospectées,
- Réaliser des inventaires avant et après travaux pour juger de l'évolution des milieux,
- Réaliser des sondages ponctuels sur des tronçons peu connus ou pour suivre l'évolution d'une espèce particulière. Ces sondages ne font généralement pas l'objet d'un calcul d'IPR.

Les inventaires réalisés cette année relèvent des deux premières catégories. Les notes IPR ne sont pas encore connues.

Un premier inventaire a eu lieu en juin sur l'Essonne au Moulin de Châtillon. Il entre dans le cadre du suivi départemental mis en place par la Fédération de Pêche. Toutes les espèces du cortège piscicole de ce type de cours d'eau ont bien été retrouvées : anguille, brochet, chabot, gardon, goujon, Loche-franche, perche et vandoise, indiquant une rivière de bonne qualité. La présence de jeunes brochets, révélant leur reproduction dans le milieu, est particulièrement encourageante.

Deux autres pêches d'étude ont eu lieu en septembre sur l'Œuf à Doureux et sur la Rimarde à Chemault. Elles serviront d'état initial avant travaux et donneront par la suite des indications sur l'évolution des milieux après intervention.



Brochets et brochetons sur l'Essonne



Perches sur la Rimarde



BILAN TECHNIQUE

Inventaires et suivis 2020

Différents inventaires ont été réalisés dans le cadre des études préalables et de projets, ainsi que lors de la surveillance des milieux.

Les inventaires de 2020 ont permis de localiser plusieurs nouvelles stations pour des espèces patrimoniales du bassin versant (espèces rares et/ou menacées). Parmi ces espèces, on retrouve le **criquet des roseaux** (*Mecostethus parapleurus*) qui a été observé lors d'une animation réalisée par le CEN Centre-Val de Loire en fin d'été 2020. Cet orthoptère est caractéristique des milieux humides ouverts tels que les prairies humides et les milieux riverains à hautes herbes. A l'échelle régionale, il est classé comme « En danger » sur la liste rouge de l'UICN. Sa présence sur ce site en 2020, associée à son absence lors des inventaires réalisés en 2016, témoignent de l'impact positif de la restauration de cette zone humide réalisée par le SMORE.

Deux autres espèces patrimoniales ont été nouvellement trouvées sur la commune d'Ondreville sur Essonne. Il s'agit de la **fougère des marais** (*Thelypteris palustris*) et du **vertigo de Des Moulins** (*Vertigo moulinsiana*). Ces deux espèces sont classées comme « Vulnérables » sur la liste rouge de l'UICN à l'échelle régionale mais également mondiale pour le vertigo de Des Moulins. Il avait déjà été inventorié à l'échelle de la vallée de l'Essonne (Biotope 2016 et 2019) mais jamais sur cette commune. C'est une espèce calciphile, elle se retrouve

donc dans les milieux humides calcaires à végétation herbacée haute. Cette caractéristique fait du vertigo de Des Moulins un bon bioindicateur car il ne tolère pas un pH trop acide. Concernant la fougère des marais, c'est également une espèce inféodée aux milieux humides. Elle se retrouve dans les dépressions des boisements humides et marécageux, associée la plupart du temps à l'aulne glutineux (*Alnus glutinosa*).



Fougère des Marais



Crique des roseaux



Vertigo de Des Moulins

Programme de sauvegarde de l'écrevisse à pieds blancs

Le suivi de la population d'écrevisses à pieds blancs des têtes de bassin se poursuit. Rappelons que cette espèce, classée « En danger critique d'extinction », n'est connue que sur deux tronçons de cours d'eau sur l'ensemble de la vallée de l'Essonne et affluents. Une centaine d'individus ont été comptabilisés lors des prospections nocturnes réalisées au mois d'octobre, ce qui permet d'estimer la population totale de notre bassin amont à un millier d'écrevisses.

Des sondes thermiques ont également été installées au printemps en partenariat avec la Fédération pour la Pêche et la Protection des Milieux Aquatiques du Loiret. L'enregistrement des variations de température de l'eau apportera une meilleure connaissance du cycle de vie de la population locale. Un comité technique réunissant les trois syndicats de rivière de l'Essonne et affluents et les différents partenaires techniques a été organisé en décembre. Ce rendez-vous annuel permet la coordination des programmes pour la sauvegarde de l'écrevisse mis en place par les syndicats.



L'écrevisse à pieds blancs, *Orconectes Limosus*

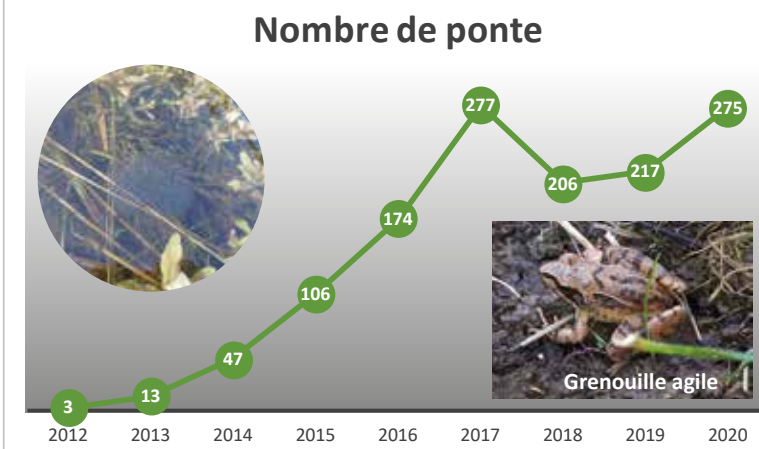


Suivi de la population de grenouille agile (*Rana dalmatina*)

Depuis 2012, la population d'amphibiens présents sur le site est suivie par le comptage des grenouilles agiles. Cette petite grenouille est un assez bon indicateur de l'évolution des milieux humides par ses exigences environnementales : nécessité d'avoir des eaux claires peu profondes et une mosaïque de milieux.

Le nombre d'individu s'est ainsi rapidement étendu suite aux premiers travaux de restauration (2011) pour atteindre un pic en 2017 et a subi une

baisse en 2018 et 2019, semblant s'être stabilisée autour de 210 observations. L'année 2020 est marquée par un pic de 275 pontes. Ces données naturalistes sont toujours difficiles à interpréter, on peut cependant supposer que cette hausse est due à la douceur de l'hivers 2019-2020.



Animation et communication

Programme d'animations du Moulin de la Porte

Pour la seconde année un programme d'animations a été mis en place au Moulin de la Porte, dans le cadre de la convention Espace Naturel Sensible avec le Département du Loiret. Sur les 16 dates initialement prévues, les restrictions sanitaires n'auront malheureusement permis de maintenir que la moitié des animations. Le public a tout de même toujours été au rendez-vous, donnant lieu à des échanges toujours aussi passionnants et enrichissants.

Une fois de plus, le SMORE a pu compter sur les interventions de ses partenaires historiques : Conservatoire des Espaces Naturels du Centre-Val-de-Loire, Fédération Départementale des Chasseurs du Loiret, Fédération Départementale pour la Pêche et la Protection des Milieux Aquatiques du Loiret, association Loiret Nature Environnement ; mais aussi sur les nouveaux avec une intervention de l'Abeille du Gâtinais.

Autres animations et visites de terrain

En complément du programme d'animations, l'équipe du SMORE poursuit ses interventions pédagogiques et visites de terrain vers différents publics : scolaires, élus, partenaires... Le chantier école organisé chaque année avec le LPA de Beaune la Rolande a notamment permis la restauration d'un boisement alluvial géré par le SMORE, d'une superficie d'1ha, dans le marais du Moulin de la Porte.

Le programme d'animations en quelques chiffres :

- 8 animations réalisées, sur 16 initialement organisées ont attiré 138 participants
- 6 animations site hors programme totalisent 110 visiteurs
- 27 articles de presse faisant référence au site du Moulin de la porte ou au programme d'animations
- 1 reportage télévisé sur France 3 Centre Val de Loire diffusé le 1er décembre dans le programme « circuit court »



BILAN TECHNIQUE

Nom de l'animation	Animateur	Date	Nbre participants
Chantier école LPA Beaune la Rolande	SMORE	03-mars	15
Classe d'eau avec le Centre de Loisirs d'Estouy	SMORE	04-mars	8
Animation "L'abeille et la ruche"	Abeille du Gâtinais	24-juin	9
Animation "Cuisine sauvage"	LNE	04-juil	28
Animation "Chasse au trésor"	LNE	18-juil	26
Classe d'eau avec le Centre de Loisirs d'Estouy	SMORE	22-juil	10
Animation "Insectes, papillons et libellules"	LNE	01-août	16
Animation "Tissage végétal"	LNE	26-août	18
Animation "Sauterelles et criquets du marais"	CEN	09-sept	12
Visite de terrain avec Christophe HUSS, Directeur départemental des Territoires du Loiret	SMORE	11-sept	2
Animation "La vie secrète de l'arbre"	LNE	19-sept	14
Classe d'eau Aulnay la Rivière	SMORE-FDPPMA45	29-sept	24
Classe d'eau avec le Centre de Loisirs d'Estouy	SMORE	30-sept	19
Visite de chantier LPA Beaune la Rolande	SMORE	12-oct	16
Animation "Biodiversité d'automne"	LNE	22-oct	15
Classe d'eau avec le Centre de Loisirs de Bellegarde	SMORE	22-oct	34



Tissage végétal - 26/08



L'abeille et la ruche - 24/06



Chasse au trésor - 18/07



Sauterelles et criquets - 09/09

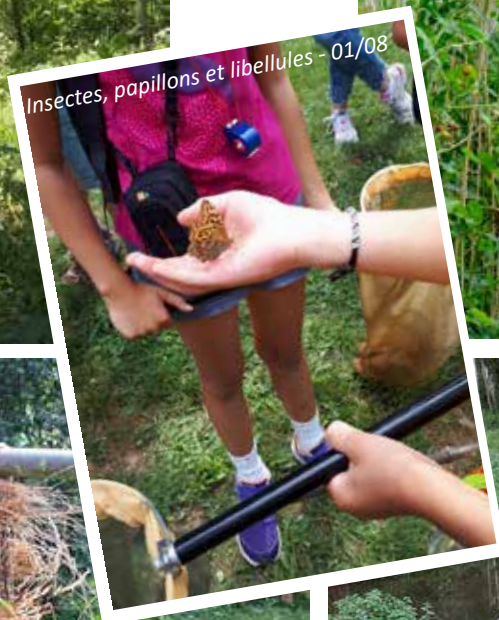
Site Internet

Le SMORE s'affiche désormais sur la toile avec l'ouverture en début d'été d'une page Facebook permettant de suivre les actualités et la vie du syndicat. Le public pourra y trouver des informations sur les travaux en cours et les animations à venir.





Classe d'eau - 23/07



Insectes, papillons et libellules - 01/08



Cuisine sauvage - 04/07



Animation tissage végétal



Classe d'eau - 29/09



Panneau pédagogique dans la forêt alluviale de Chantaloup

Ouverture du sentier pédagogique de Chantaloup à Dadonville

Un nouveau sentier pédagogique a été ouvert par la commune de Dadonville dans le secteur de Chantaloup. Serpentant entre zones humides et prairies sèches classées Natura 2000, le parcours invite à arpenter les bords de l'Œuf et ses coteaux boisés. Huit panneaux pédagogiques et totems permettent de découvrir le patrimoine naturel et historique de la vallée. Le SMORE a apporté son concours à la commune pour la conception et la réalisation des supports pédagogiques.



BILAN TECHNIQUE

Encadrement de stagiaires

- **Barbara STERLE en BTS** « Gestion et Protection de la Nature » à l'Ecole Supérieure d'Agriculture d'Angers
Thématique abordée : Projet de restauration de l'étang communal de Pithiviers le Vieil
5 semaines du 06/01 au 14/02/2020
- **Lola GITTON en première, puis terminale** « Gestion des Milieux Naturels et de la Faune » au LEGTA de Vendôme
Thématique abordée : Découverte du métier de technicien rivière, cas concret d'étude sur la réalisation d'un pêche d'étude à l'électricité
8 semaines du 11/05 au 03/07/2020 et 4 semaines du 26/10 au 20/11/2020
- **Valérie LEGRAND en terminale** « Gestion des Milieux Naturels et de la Faune » au CNEAC d'Argenton-sur-Creuse
Thématique abordée : Découverte du métier de technicien rivière, cas concret d'étude sur la restauration de la continuité au Moulin de Solvin
2 semaines du 7/12 au 18/12/2020
- **Hugo VIRETTO en Master 2** « Gestion et Conservation de la Biodiversité » à l'université de Brest
Thématique abordée : État initial et avant-projet d'aménagement du marais des Grands prés à Ondreville sur Essonne
6,5 mois du 14/04/2020 au 23/10/2020
- **Corentin QUATRESOUS en terminale** « Gestion des Milieux Naturels et de la Faune » à la MFR de Chaingy
Thématique abordée : Découverte du métier de technicien rivière, cas concret d'étude sur la restauration d'un herbier à potamot coloré
3 semaines du 13/01 au 14/02/2020, puis 5 semaines du 18/05 au 26/06/2020
- **Boniface MERCIER en troisième** au collège de Beaune la Rolande (stage de découverte)
Thématique abordée : Découverte du métier de technicien rivière
1 semaine du 19/12 au 14/12/2020

Autres programmes

Le PAPI Essonne amont

Depuis deux ans, le SMORE prépare l'élaboration d'un PAPI d'intention sur l'unité hydrographique Essonne-Juine-Ecole avec les autres syndicats du bassin et les différents partenaires. La démarche est animée par le Conseil Départemental de l'Essonne.

Le PAPI d'intention a été labellisé le 22 septembre par le Comité Technique Plan Seine. La démarche vise principalement à améliorer la connaissance et la prévision des crues sur le bassin et à renforcer la coordination entre les différents acteurs dans la gestion de crise.

Le SMORE participera au financement de 7 actions et agira en qualité de maître d'ouvrage pour la mise en place de stations débimétriques et pluviométriques, ainsi que pour la pose de repères de crues. La mise en œuvre des actions devrait débuter au printemps 2021.



Route coupée lors de la crue du 11 mai 2020

Le PAPI en quelques chiffres :

- Actions d'animation : 16 actions
- Actions d'études : 41 actions
- Total : 57 actions
- Montant du programme : 3 360 835 € HT



La convention ENS

Depuis 2019, le marais du Moulin de la Porte est labellisé Espace Naturel Sensible (ENS) par le Conseil Départemental du Loiret. Une convention triennale alloue au SMORE une enveloppe de 150 000 € pour l'aménagement, l'animation et l'entretien du site.

L'année 2020, bien que perturbée par les conditions sanitaires, a vu la tenue de 8 animations (sur 16 programmées) attirant 138 visiteurs.

Outre les travaux d'entretien des milieux et des cheminements, des travaux de restauration ont également été réalisés sur un herbier à potamot coloré.

Participation à l'administration du Syndicat

Définition d'un cadre financier pluriannuel

Au vu de l'évolution de ses compétences, de l'augmentation des charges d'entretien des milieux et de l'engagement de nouveaux programmes, le SMORE a mené une réflexion pour définir un cadre financier sur la période 2020-2024. Ce travail de prospection, mené en concertation avec les EPCI adhérents, a conduit à la mise au point d'une hausse progressive du budget permettant au SMORE de faire face sereinement à ces nouveaux enjeux.

Mise en place d'un poste de Chargé de Missions « zones humides et zones d'écrêtage de crues »

Partant du constat évoqué ci-dessus d'évolution des compétences du SMORE et d'augmentation du volume des missions à remplir, la création d'un troisième poste technique est apparue nécessaire. Les principales missions de ce nouveau poste de Chargé de Missions « zones humides et zones d'écrêtage de crues », ont été définies en complémentarité avec les poste de Technicien « Rivière » et Chargé de Missions « Rivière » déjà en place, à savoir :

- Animation foncière pour la mise en place de zones d'écrêtage de crues
- Rédaction des plans de gestion et des projets d'aménagement des zones d'écrêtage des crues et milieux humides - Expertises en interne : levés topographiques, inventaires faune/flore, cartographie des habitats, diagnostics divers
- Réflexion sur la gestion des cours d'eau amont : mise en place de dispositifs de sur-inondation, problèmes d'envasement du lit, gestion des ripisylves en domaine agricole (sensibilisation, valorisation, suivi des espèces)
- Assistance au technicien de rivière pour la maîtrise d'œuvre des chantiers en ZH
- Mise en œuvre des actions du PAPI Essonne, participation aux COTECH et COPIL, développement de la culture du risque d'inondations, sensibilisation des élus et riverains

Le poste de Chargé de Missions « zones humides et zones d'écrêtage de crues » a été ouvert à compter du 4 janvier 2021.

Opérations non engagées

Toutes les études et travaux programmés en 2020 ont été engagés. On notera seulement que l'animation foncière initialement prévue en prestation a été réalisée en interne. Cette prestation pourrait être programmée dans les années suivantes selon les besoins.



BILAN TECHNIQUE

Répartition du temps passé sur les postes financés

Action mise en œuvre	objectifs de l'année N	Indicateurs et livrables	Temps consacré	Etat d'avancement: livrables transmis	Explication des écarts observés (freins, blocages)	Objectifs actualisés de l'année N+1
Chargé de Mission "Rivière" - 1 ETP 220 jours						
Rédaction des projets de travaux de restauration rivière et zones humides	Travaux de restauration sur 2 tronçons : 3 secteurs cible : étang des Pâtreaux (Nancray sur Rimarde et Chambon la Forêt), Moulin de la Porte (Estouy) et zone humide de Chantaloup (Dadonville).	Rapport de projet	40	2 rapports de projet rédigés pour les travaux 2020 2 projets et AVP rédigés dans le cadre de stages en préparation de la DIG 2022-2026		
Lancement et suivi des marchés de travaux pour la restauration et l'entretien	1 marché de travaux restauration, 2 marchés de travaux entretien	Marché de travaux	25	3 marchés passés		
Lancement et suivi de l'étude du dossier d'autorisation 2022-2026	Lancement du marché et démarrage de l'étude	Marché de travaux, rapports d'étude	20	1 marché passé, rapport de phase 1		
Acquisition et maîtrise foncière	Poursuite de l'animation foncière sur les 3 secteurs cible : étang des Pâtreaux (Nancray sur Rimarde et Chambon la Forêt), Moulin de la Porte (Estouy) et zone humide de Chantaloup (Dadonville).	Nb ha acquis	30	2,8 ha en cours de traitement notarié (Moulin de la Porte) 1,5 ha en convention de gestion (Moulin de la Porte) 13 ha en négociation avec les propriétaires (APB Dimancheville-Orville et Marais de Gendry)	- Difficulté de mobiliser des notaires pour traiter les acquisitions et lentueur des démarches - Difficulté pour le traitement notarié des parcelles en indivision et régler les problèmes de successions	Finaliser les acquisitions Lancer une réflexion avec la SAFER pour la gestion des acquisitions par actes administratifs
Suivi milieu et espèces	Poursuite des suivis avant après travaux de renaturation et d'effacement d'étangs, suivi des espèces	Rapport d'activité	25	2 IPR avant travaux 1 IPR sur station de référence Suivi de la population d'APP		
Mise en place et coordination du programme d'animation autour du Moulin de la Porte et de la communication du SMORE	Visites de terrain avec les élus et partenaires techniques et institutionnels, animations tout publics, documents de communication	Rapport d'activité	35	8 animations réalisées sur 16 programmées 6 classes d'eau ou visites de terrain	Annulation d'une partie des animations suivant les restrictions sanitaires	
Encadrement de stagiaires	1 stagiaire en Master 2, 2 stagiaires lycée pro ou BTS	Rapports de stage	10	1 stage M2 1 stage BTS 3 stages bac pro 1 stage découverte		
Suivi du PAPI Essonne	Participation aux travaux, COPIL et COTECH		10	Labellisation du PAPI le 22/09		
Animation du CTEC	Signature du contrat début 2020	Rapport d'activité	15	Signature administrative du contrat	Annulation de la signature médiatique suivant les restrictions sanitaires	
Participation à l'administration du syndicat, élaboration des budgets, relations avec les EPCI...			10	Définition d'un cadre financier pluriannuel 2020-2024 avec les EPCI Mise en place d'un poste de Chargé de Mission ZH et ZEC		
Technicien "Rivière" - 1 ETP 220 jours						
Etude et suivi de milieux humides et espèces associées	indicateurs de suivis avant / après travaux	Rapport d'activité	25	Suivi annuel des espèces et milieu		
Préparation et suivi des travaux de restauration des cours d'eau et milieux humides	Continuité écologique	Nbre ouvrages	45	Travaux lancés en décembre	Retard de 3 mois dans le lancement des travaux en raison du décalage dans le calendrier	Finalisation des travaux avant la fin du printemps
	Hydromorphologie	ml	45			
	Zones humides	ha	45			

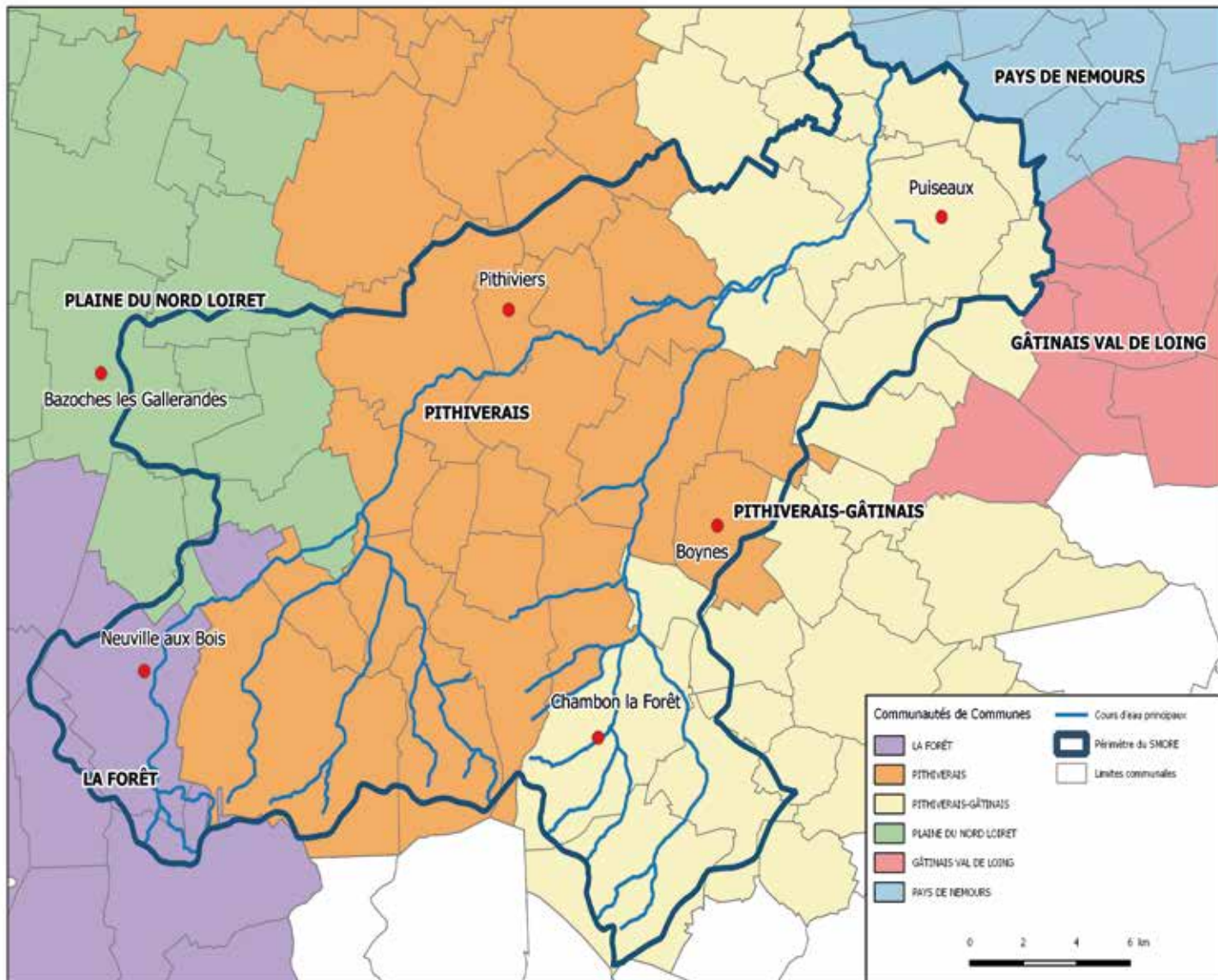


BILAN FINANCIER

416 855 € ont été engagés en 2020, soit 17% de l'enveloppe totale du programme.

Opérations programmées	2020		HT/ TTC
	Prévisionnel	Engagé	
Restauration hydromorphologique de l'Œuf à Bellcour (Pithiviers)	25 000 €	21 188 €	HT
Effacement d'ouvrages sur l'Œuf à Solvin (Bondaroy)	150 000 €	106 366 €	TTC
Etude dossier d'autorisation loi sur l'eau	80 000 €	85 383 €	HT
Entretien mécanisé des cours d'eau et des zones humides sur l'ensemble du bassin	20 000 €	18 816 €	TTC
Entretien manuel des cours d'eau et des zones humides sur l'ensemble du bassin	18 000 €	15 600 €	TTC
Acquisitions foncières sur les zones humides à enjeux identifiés	56 000 €	31 447 €	HT
Animation foncière sur les zones humides à enjeux identifiés	20 000 €	- €	
Etudes de suivi des travaux	11 000 €	3 600 €	HT
Salaire et charges Chargé de Mission et Technicien Rivière	118 400 €	130 882 €	TTC
Stagiaire Master 2	3 500 €	3 574 €	TTC
TOTAL	501 900 €	416 855 €	





La Vallée de l'Essonne en aval de Châtillon (Ondreville sur Essonne)



Le Syndicat Mixte de l'Oeuf, de la Rimarde et de l'Essonne :

- 54 communes
- 4 Communautés de Communes
- 267 km de cours d'eau
- 540 km² de bassin versant



Les compétences :

Le syndicat a pour objet l'exercice de la compétence gestion des milieux aquatiques et prévention des inondations (GEMAPI) telle que définie par l'article L211-7-1° 2° 5° et 8° du code de l'environnement et qui comprend les missions suivantes :

- L'aménagement d'un bassin ou d'une fraction de bassin hydrographique ;
- L'entretien et l'aménagement d'un cours d'eau, canal, lac ou plan d'eau, y compris les accès à ce cours d'eau, à ce canal, à ce lac ou à ce plan d'eau ;
- La défense contre les inondations ;
- La protection et la restauration des sites, des écosystèmes aquatiques et des zones humides ainsi que des formations boisées riveraines.